

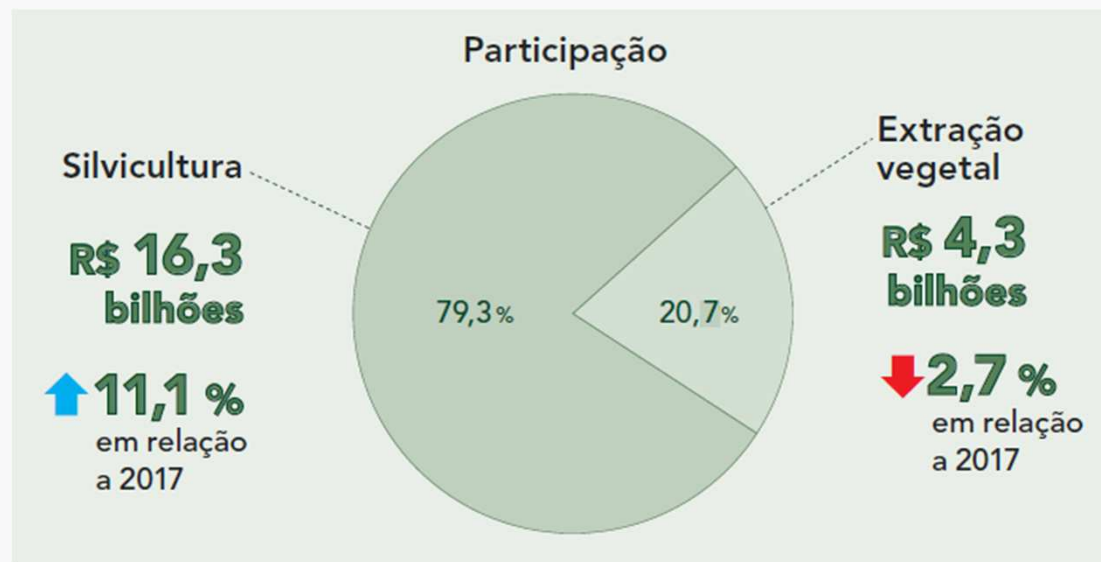
Resultados da PRODUÇÃO DA EXTRAÇÃO VEGETAL E DA SILVICULTURA - PEVS 2018

Coordenação de Agropecuária - COAGRO

19 de setembro de 2018

PEVS 2018

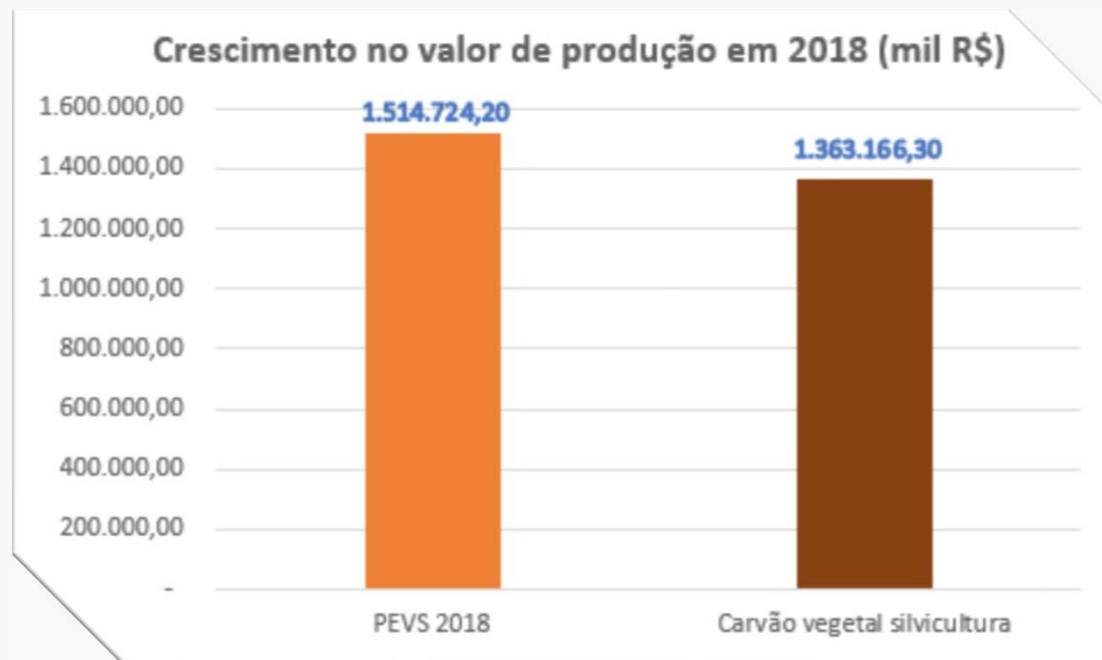
- N° de municípios com produção/extração: **4 897**
- Valor da produção: **R\$ 20,6 bilhões** (↑ 8,0%);



- Participação “madeireiros”: **90,2%** (↑ 8,5%)

DESTAQUES PEVS 2018

1) Crescimento do valor de produção florestal (8,0%), impulsionado principalmente pelo produto carvão vegetal - silvicultura



Posição	Principais produtores (UF)	Produção (ton) 2017	Produção (ton) 2018	Participação UF	Variação (ton) 2017/2018	Variação (VP) 2017/2018
1º	Minas Gerais	4.218.066	5.094.242	84,1%	20,8%	58,3%
2º	Maranhão	363.768	380.527	6,3%	4,6%	25,0%
3º	Bahia	135.222	157.214	2,6%	16,3%	16,4%
4º	São Paulo	112.102	114.104	1,9%	1,8%	2,4%
5º	Mato Grosso do Sul	71.604	108.166	1,8%	51,1%	53,4%

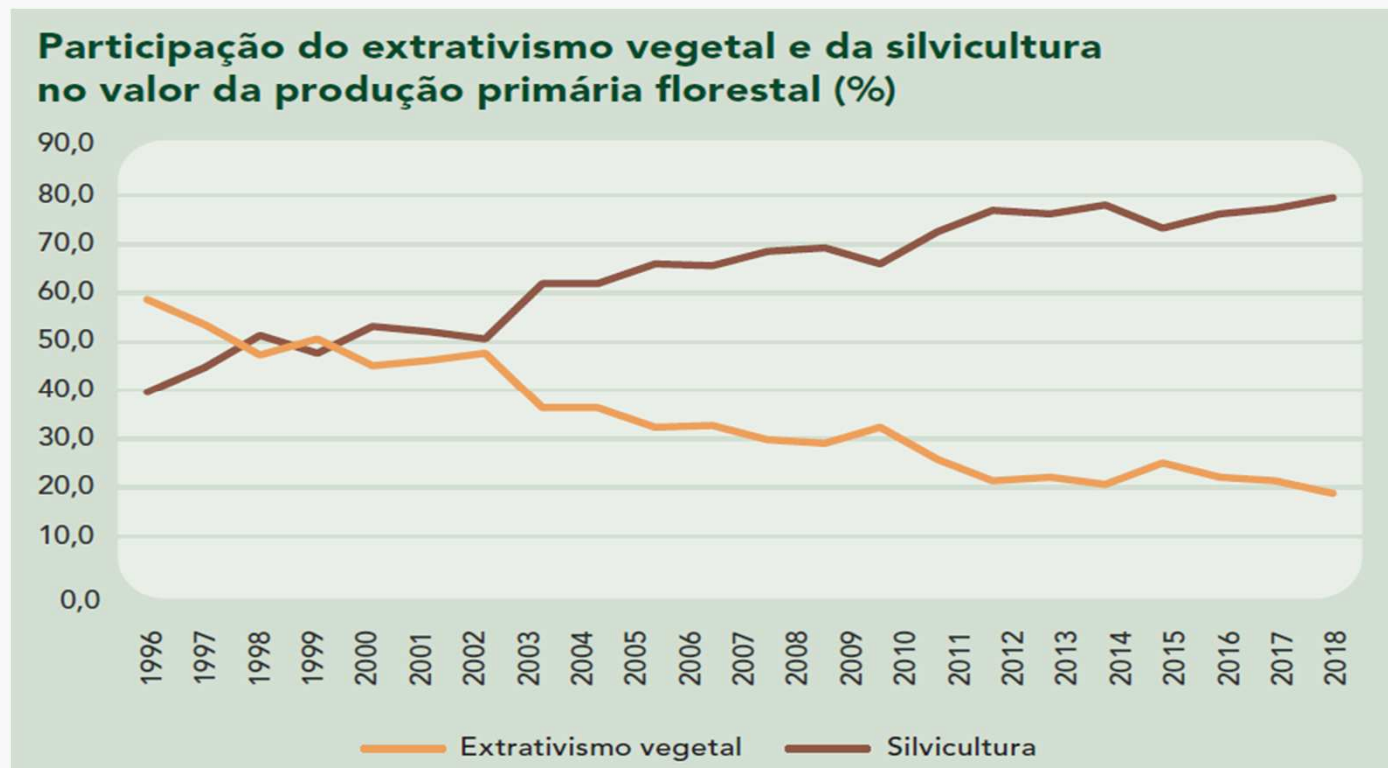
1) Crescimento do valor de produção florestal (8,0%), impulsionado principalmente pelo produto carvão vegetal - silvicultura

Segunda a Associação Mineira de Silvicultura, 82% do carvão vegetal produzido no País tem como mercado consumidor as indústrias de aço, ferro-gusa e ferro-ligas.

Seções e atividades industriais (CNAE 2.0)	Mês		
	2016	2017	2018
1 Indústria geral	-6,4	2,5	1,0
3 Indústrias de transformação	-6,0	2,2	1,1
3.24 Metalurgia	-6,0	4,7	4,0
24.1 Produção de ferro-gusa e de ferroligas	-10,9	14,2	12,0
24.2 Siderurgia	-6,2	6,7	3,3
24.3 Produção de tubos de aço, exceto tubos sem costura	-22,7	5,7	12,2
24.4 Metalurgia dos metais não-ferrosos	2,3	-7,8	-3,7
24.5 Fundição	-12,0	18,1	18,5

Fonte: IBGE - Pesquisa Industrial Mensal - Produção Física

2) Em 2018 segue a tendência histórica de substituição dos produtos madeireiros do extrativismo pelos da silvicultura



*Tabelas com séries históricas estaduais e das Grandes Regiões disponíveis em anexo.

2) Em 2018 segue a tendência histórica de substituição dos produtos madeireiros do extrativismo pelos da silvicultura

- Em setembro de 2016, o governo brasileiro entregou os seus compromissos oficiais pela baixa emissão de carbono, ratificando a sua participação no Acordo do Clima, entre eles, o desmatamento ilegal zero e reflorestamento de 12 milhões de hectares de florestas (naturais e plantadas);
- Desenvolvimento da silvicultura (setor e produtividade); Lançado em 2012 o Protocolo de Sustentabilidade do Carvão Vegetal (Instituto Aço Brasil)
- Restrição legal no corte e uso de florestas nativas (legislação ambiental).

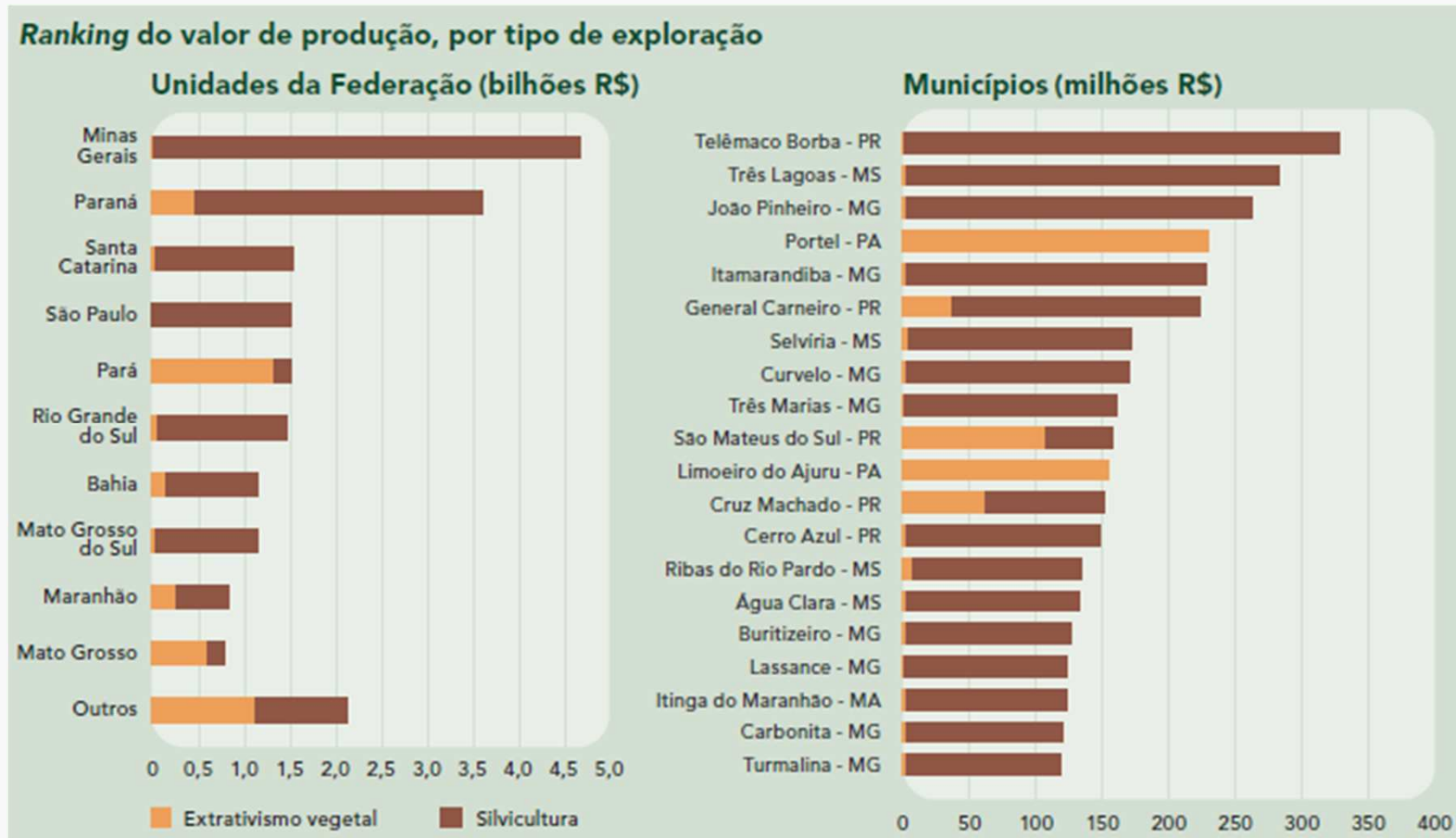
A Lei 18.365/2009, alterou a legislação florestal em MG, fixando de maneira inédita no país a redução progressiva do consumo legal de produtos ou subprodutos originados da vegetação nativa, em especial o carvão vegetal.

3) *Variações no ranking do Valor de Produção florestal*

- Minas Gerais apresentou valor de produção florestal de R\$ 4,7 bilhões, o que representa 22,8% do total nacional, ultrapassando o Estado do Paraná;
- Relevante crescimento do setor florestal no Mato Grosso do Sul, que atualmente tem a 3º maior área plantada e respondeu pelo maior volume de tora para papel e celulose do País, produto de maior peso no VP florestal;
- **Tabelas com séries históricas do VP florestal dos estados e das Grandes Regiões disponibilizadas em anexo.*

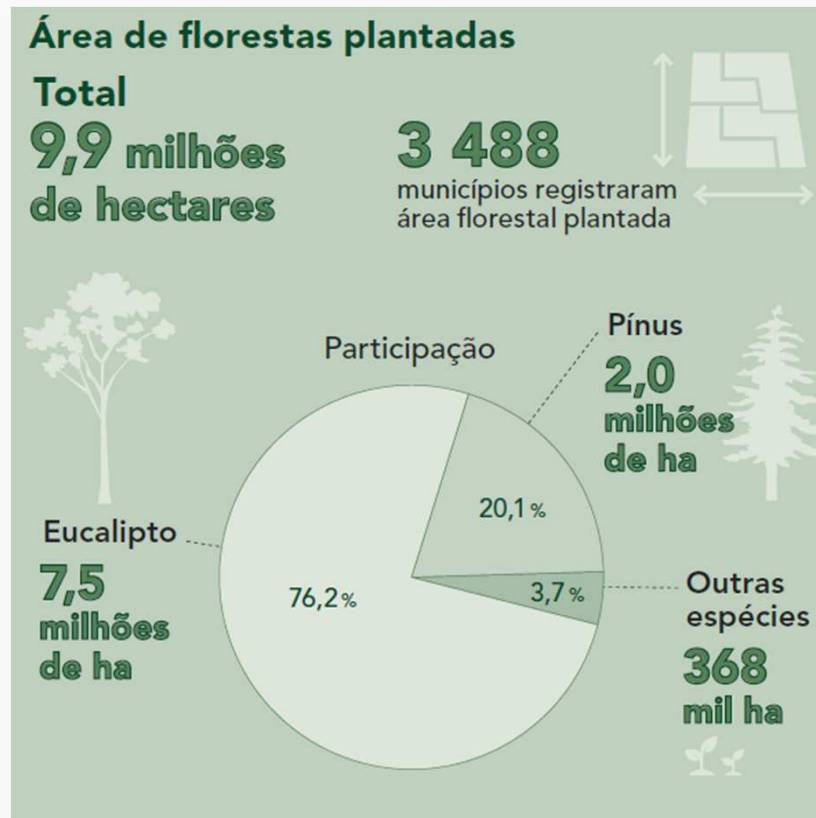
Ranking VP Florestal (R\$)

Estados e Municípios



**Ranking completo disponibilizado em arquivo anexo*

4) A área total de florestas plantadas no País cresceu 1,3%



- *Dentre os 10 municípios com maior área de florestas plantadas, cinco estão no Mato Grosso do Sul; Três Lagoas lidera o ranking entre os municípios.*

- *Incremento de 131,8 mil hectares de cobertura, alcançando 9,9 milhões de hectares, concentrados principalmente nas Grandes Regiões Sudeste e Sul (70,1%);*
- *Minas Gerais possui a maior área de florestas plantadas (superando os 2 milhões de hectares), seguido pelo Paraná (1,5 milhão hectares).*

**Ranking municípios completo disponibilizado em arquivo anexo*

Silvicultura

- O produto **madeira em tora, destinada à indústria de papel e celulose**, teve a maior fatia de participação no valor de produção da silvicultura (**31,3%**), registrou crescimento de **2,0%** no VP em 2018.
- A **ampliação da capacidade de produção de algumas plantas de processamento de celulose nos anos de 2017 e 2018** teve como consequência o aumento de **6,3%** na produção de tora destinada a esta indústria.

	Principais UF produtores	Produção 2017 (m³)	Produção 2018 (m³)	% participação UF	variação 2017/2018 (%)
1º	Mato Grosso do Sul (+2)	12.860.798	17.511.680	18,9%	36,2%
2º	Paraná (-1)	16.520.672	15.635.472	16,9%	-5,4%
3º	São Paulo (-1)	14.522.782	14.681.594	15,8%	1,1%
4º	Bahia	12.837.042	13.793.301	14,9%	7,4%
5º	Minas Gerais (+1)	6.116.868	7.168.820	7,7%	17,2%

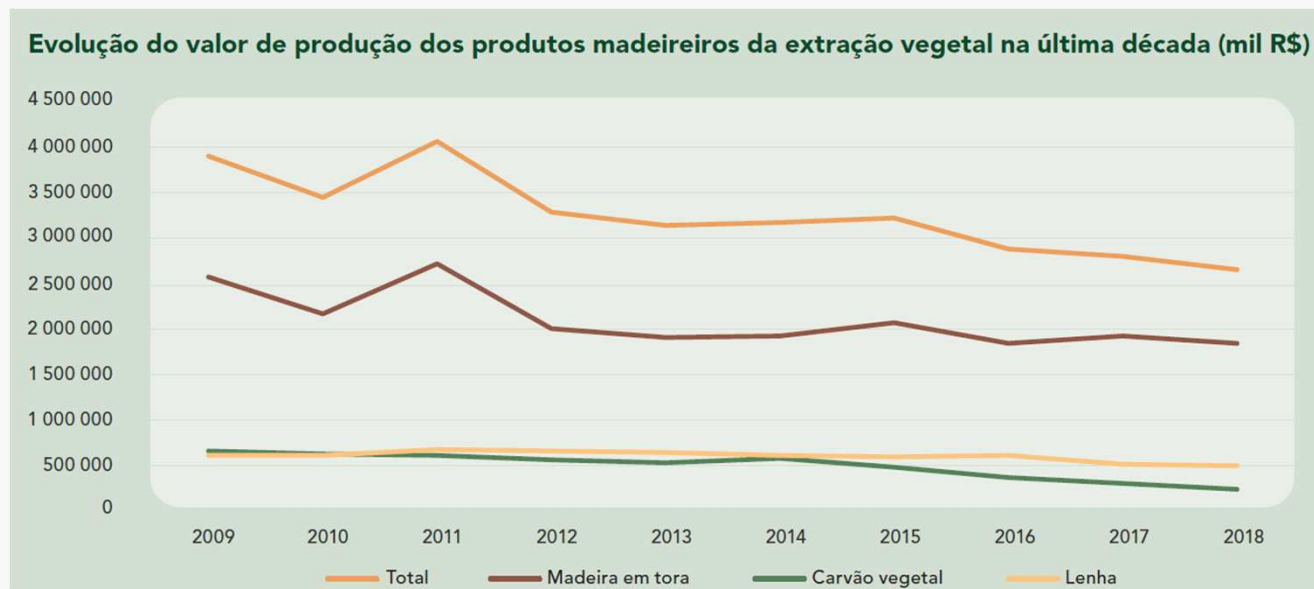
Silvicultura

- A produção de **madeira em tora para outras finalidades**, que responde pela segunda maior fatia do valor de produção, representou **28,2%** do total.
- O crescimento de **5,3%** (VP) no ano decorre principalmente de uma **melhora nos preços pagos pela tora mais grossa**, destinada principalmente ao mercado de serraria e laminação, uma vez que o crescimento no volume produzido foi de 4,4% em 2018.

	Principais UF produtores	Produção 2017 (m ³)	Produção 2018 (m ³)	% participação UF	variação 2017/2018 (%)
1º	Paraná	16.472.683	16.693.994	31,0%	1,3%
2º	Santa Catarina	10.562.995	11.258.913	20,9%	6,6%
3º	Minas Gerais (+2)	6.245.084	6.681.596	12,4%	7,0%
4º	Rio Grande do Sul (-1)	6.447.099	6.598.783	12,3%	2,4%
5º	São Paulo (-1)	6.440.421	6.512.066	12,1%	1,1%

Extração vegetal

- Queda no valor de produção em 2018, influenciada pelos produtos madeireiros;



Extração vegetal

- Crescimento de 4,1% no VP dos produtos alimentícios (*participação de 30,1% no VP da extração*); **Açaí** é o produto não madeireiro com maior valor de produção (crescimento de 2,5% no VP em 2018);
- **A extração de açaí tem características regionais;**

	Principais UF produtores	Produção 2017 (t)	Produção 2018 (t)	% participação UF	variação 2017/2018 (%)
1º	PA	141.913	147.730	66,7%	4,1%
2º	AM	50.503	47.410	21,4%	-6,1%
3º	MA	18.330	17.635	8,0%	-3,8%
4º	AC	4.665	4.549	2,1%	-2,5%
5º	AP	2.770	2.873	1,3%	3,7%

Extração vegetal

- Em 2018, a produção obtida através da atividade extrativa correspondeu a 12,8% da produção total de açaí no País.

**A pesquisa da PAM 2018 divulgou a produção de açaí cultivado no País em 2018 que, juntamente com a produção de açaí extrativo, estima a produção total de açaí no Brasil.*

	Principais UF produtores	Produção 2017 (t)	Produção 2018 (t)	% participação UF	variação 2017/2018 (%)
1º	PA	141.913	147.730	66,7%	4,1%
2º	AM	50.503	47.410	21,4%	-6,1%
3º	MA	18.330	17.635	8,0%	-3,8%
4º	AC	4.665	4.549	2,1%	-2,5%
5º	AP	2.770	2.873	1,3%	3,7%

Extração vegetal

- **Pinhão:** *“difícil conservação da semente; pouco conhecimento sobre o beneficiamento; sazonalidade e a variação na quantidade coletada por safra; cadeia de comercialização simplificada, sem cadeia produtiva”*

	Principais UF produtores	Produção 2017 (m ³)	Produção 2018 (m ³)	% participação UF	variação 2017/2018 (%)
1º	SC	3.455.596	3.621.402	38,3%	4,8%
2º	PR	3.596.208	3.283.225	34,7%	-8,7%
3º	MG	1.287.976	1.534.860	16,2%	19,2%
4º	RS	947.442	1.016.190	10,7%	7,3%

- **Carnaúba - cera:** *“chuvas próximas a época da extração; cassação do MMA e ações do Ministério do Trabalho”.*

CE – 67,4% participação nacional / queda de 11,6% na produção em 2018.

- **Carnaúba - pó:**

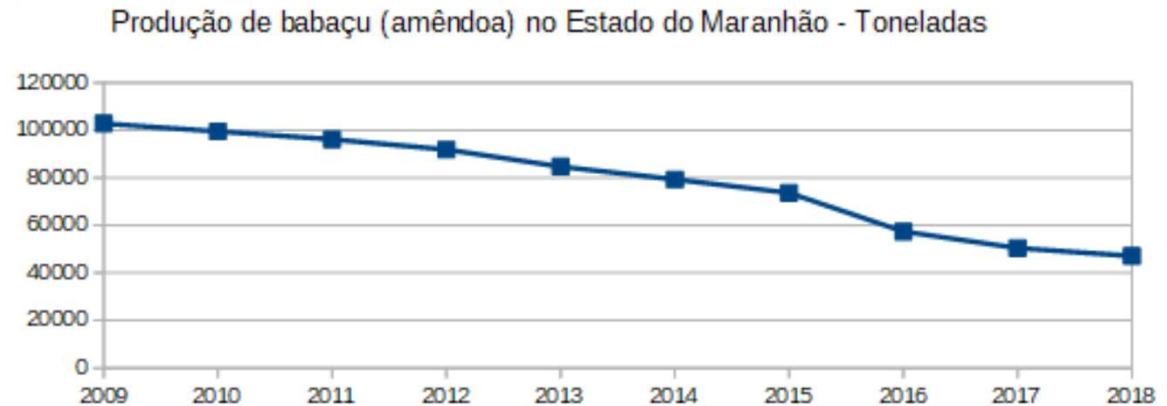
PI – 58,5% participação nacional / queda de 0,2% na produção em 2018.

CE – 37,4% participação nacional / queda de 17,6% na produção em 2018.

Extração vegetal

- **Babaçu (amêndoa):**

Maranhão responde por 92,8% da produção nacional; 10º ano de queda na produção.



- **Pequi (fruto):** *“O pequi é um fruto de safra muito sensível às condições climáticas e de produtividade da planta, seguindo, em geral, uma bienalidade, ou seja, safras mais produtivas seguidas de safras menos produtivas”*

	Principais UF produtores	Produção 2017 (m³)	Produção 2018 (m³)	% participação UF	variação 2017/2018 (%)
1º	MG	14.816.765	13.599.611	63,3%	-8,2%
2º	TO	2.099.442	2.921.521	13,6%	39,2%
3º	GO	2.622.916	2.017.361	9,4%	-23,1%
4º	CE	1.345.633	1.583.380	7,4%	17,7%

Dados de Exportação

Fonte: Comex Vis: Principais Produtos Exportados

*Tabelas com principais produtos da PEVS e respectivos destinos em anexo.

