



Pesquisa de Informações Básicas Estaduais ESTADIC



Pesquisa de Informações Básicas Municipais MUNIC

2020

Rio de Janeiro, 8 de novembro de 2021

A MUNIC foi criada em 1999 e a ESTADIC em 2012 com o **objetivo** de suprir as demandas por informações desagregadas, nos níveis municipal, distrital e estadual, sobre a administração pública, que pudessem contribuir para o planejamento e aprimoramento da gestão pública.

As **unidades de investigação** são os governos estaduais, distritais e municipais através de seus diferentes setores.

Abrangência: 27 Unidades da Federação, 5.568 municípios e 2 distritos (Brasília e Fernando de Noronha).

A **periodicidade** das pesquisas é anual, com um rodízio de temas, de modo que, a cada gestão haja informações sobre as principais políticas públicas, ao menos 1 vez a cada 4 anos.

A partir da edição de 2020 a **coleta** das pesquisas será 100% remota.

ESTADIC

Questionário editável - Responsabilidade dos supervisores estaduais que coordenam as atividades em suas respectivas Unidades da Federação.

MUNIC

Sistema Web – os informantes das prefeituras responsáveis pelo preenchimento do questionário são cadastrados e recebem por e-mail o link do questionário, login e senha.

Questionário editável - enviado por e-mail pelo agente de coleta da Agência do IBGE responsável pelo município ao informante da prefeitura que o preenche e devolve por e-mail.

Trabalho remoto → IBGE
 → Informantes (governos municipais, estaduais e distrital)

Na ESTADIC as 27 Unidades da Federação responderam o questionário, sem recusa.





Na MUNIC 1,6% dos municípios não responderam o questionário completo da MUNIC e alguns deixaram de responder determinados blocos temáticos.

Municípios, total, com recusa e por bloco não preenchido - 2020									
Grandes Regiões	Municípios								
	Total	Recusa	Bloco não preenchido						
			Recursos humanos	Habitação	Transporte	Agropecuária	Meio Ambiente	Gestão de riscos e desastres	COVID-19
Brasil	5 570	90	12	19	14	18	12	15	13
Norte	450	39	1	6	3	4	2	3	3
Nordeste	1794	46	9	10	9	7	5	5	5
Sudeste	1668	-	-	-	1	-	-	-	-
Sul	1191	3	-	1	-	1	1	-	1
Centro-Oeste	467	2	2	2	1	6	4	7	4

Fonte: IBGE, Diretoria de Pesquisas, Coordenação de População e Indicadores Sociais, Pesquisa de Informações Básicas Municipais 2020.

2020 - TEMAS INVESTIGADOS

ESTADIC

	RECURSOS HUMANOS
	HABITAÇÃO
	TRANSPORTE
	AGROPECUÁRIA
	MEIO AMBIENTE

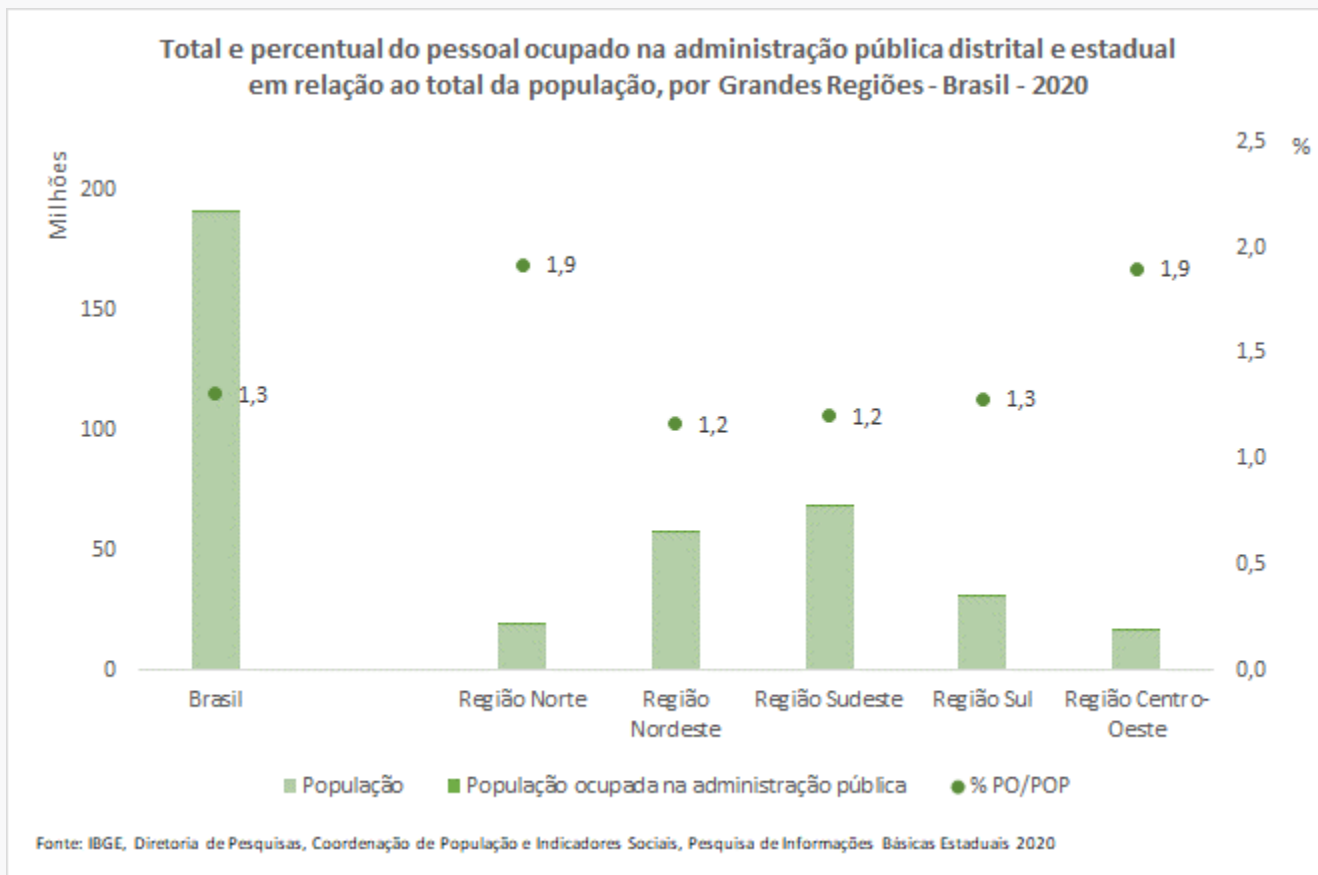
MUNIC

	RECURSOS HUMANOS
	HABITAÇÃO
	TRANSPORTE
	AGROPECUÁRIA
	GESTÃO DE RISCOS E DE DESASTRES
	MEIO AMBIENTE
	COVID - 19

RECURSOS HUMANOS

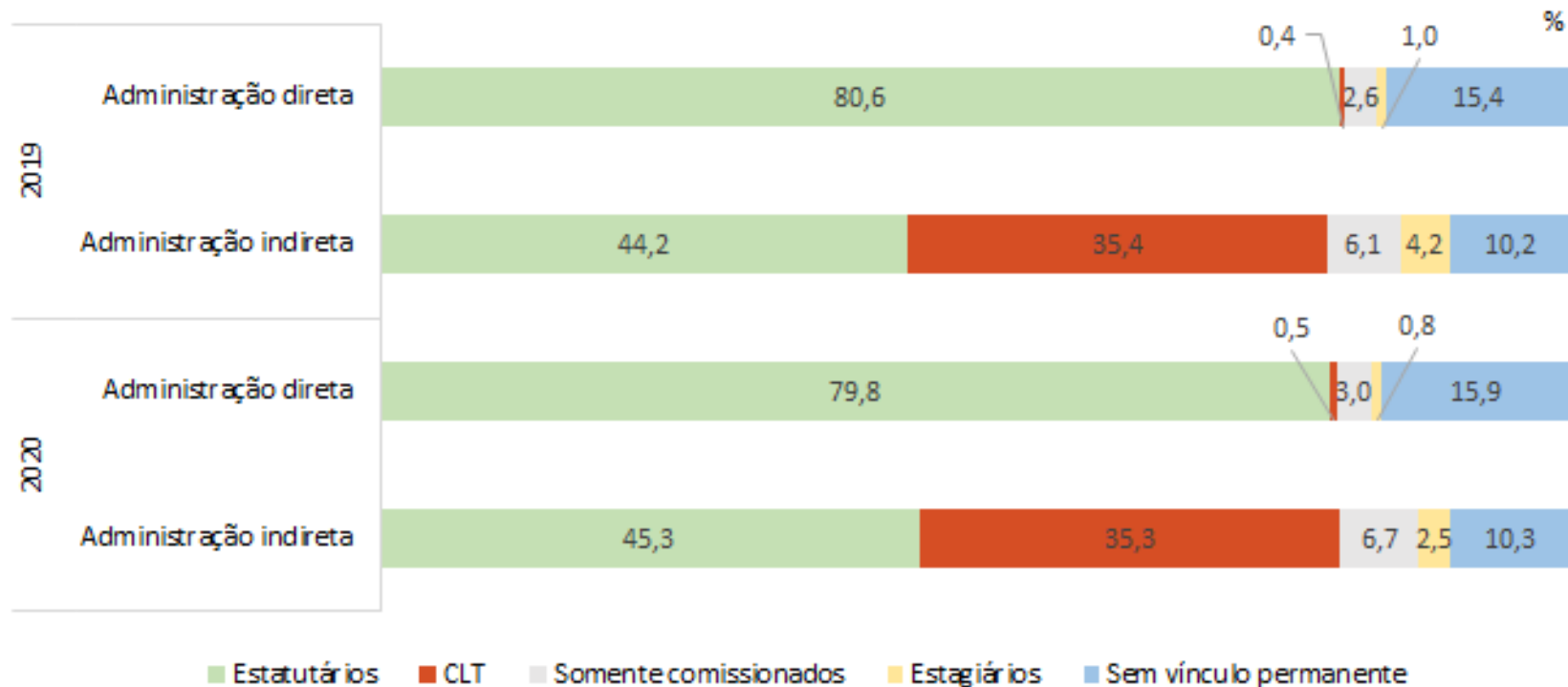
Relação com a população total

Em 2020 o número de pessoas ocupadas na administração pública estadual/distrital era de 2.891.337, o que representa 1,3% da população estimada do País para o mesmo ano, 211 755 692 habitantes.

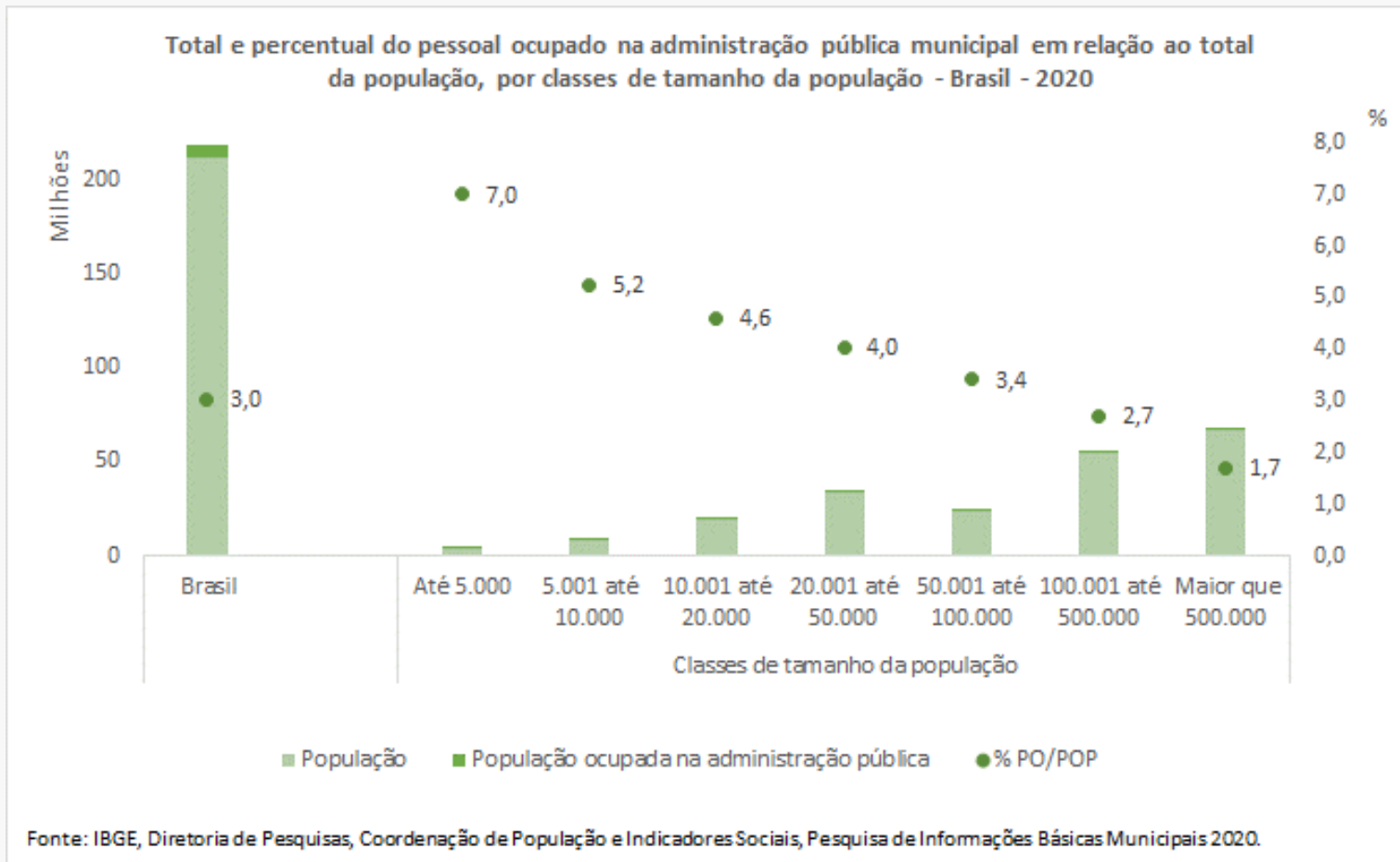


Nota: O Estado de Minas Gerais não informou o total de estagiários e de celetistas da administração indireta

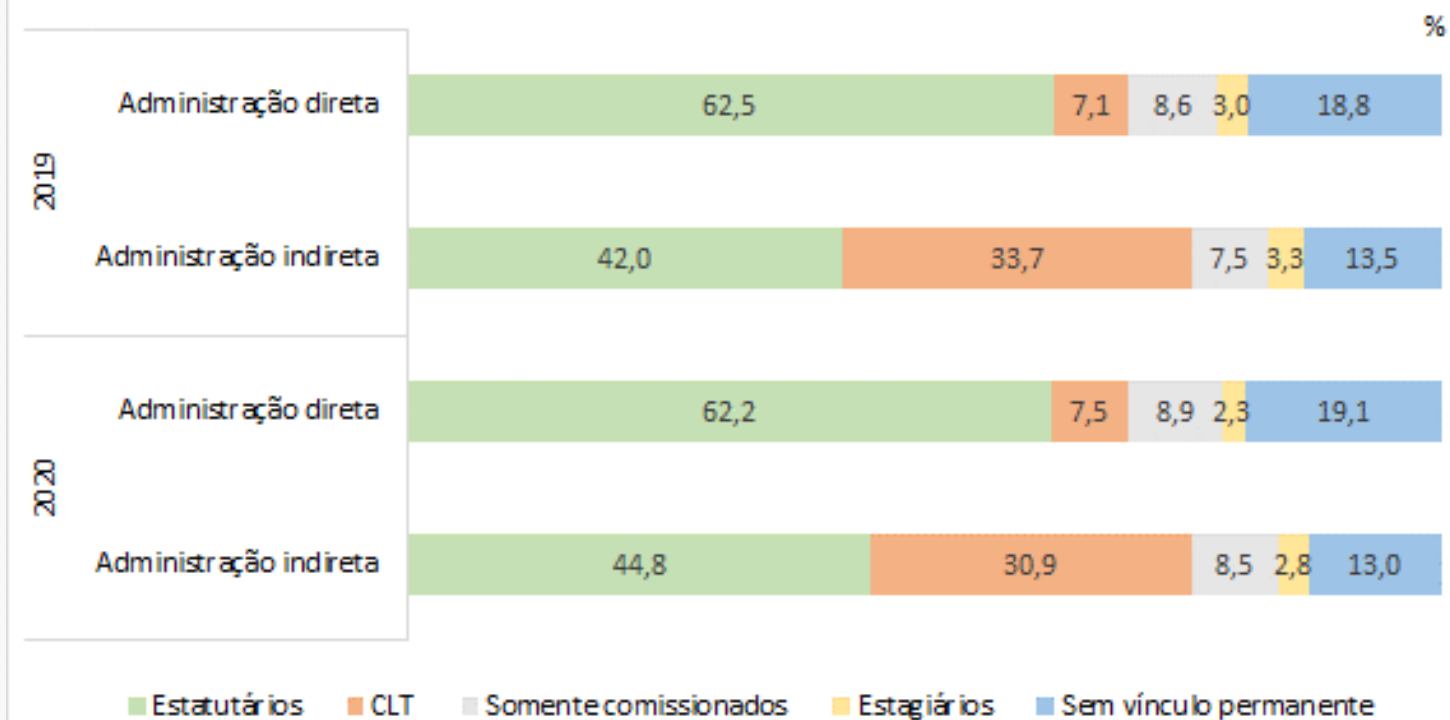
Composição, por vínculo empregatício, do pessoal ocupado na administração direta e indireta estadual e distrital - 2019/2020



Informações municipais sobre a relação com a população total: em 2020 o número de pessoas ocupadas na administração pública municipal era de 6.416.845, representando 3,0% da população estimada do País para o mesmo ano, 211 755 692 habitantes.



Composição, por vínculo empregatício, do pessoal ocupado na administração direta e indireta municipal - 2019/2020



PERFIL DO GESTOR

Verifica-se que a maior parte dos titulares dos órgãos gestores estaduais e municipais das áreas de Habitação, Transporte, Agropecuária e Meio Ambiente são do sexo masculino, com a predominância da cor branca. Quanto ao nível de escolaridade, nas Unidades da Federação, os com maior qualificação são os das áreas de Transporte e Meio Ambiente, enquanto que nos Municípios são os das áreas de Habitação e Meio Ambiente.

Unidades da Federação

Área da política pública	Titulares de órgãos de gestão das políticas públicas estaduais e distrital (ESTADIC)			
	Proporção de sexo masculino (%)	Proporção de cor ou raça branca (%)	Proporção com ensino superior completo ou pós-graduação (%)	Média de idade (anos)
Habitação	81,5	51,9	63,0	51,1
Transporte	92,6	85,2	96,3	52,9
Agropecuária	92,6	74,1	77,8	49,5
Meio Ambiente	81,5	74,1	92,6	49,3

Fonte: IBGE, Diretoria de Pesquisas, Coordenação de População e Indicadores Sociais, Pesquisa de Informações Básicas Estaduais 2020

Municípios

Área da política pública	Titulares de órgãos de gestão das políticas públicas municipais (MUNIC)			
	Proporção de sexo masculino (%)	Proporção de cor ou raça branca (%)	Proporção com ensino superior completo ou pós-graduação (%)	Média de idade (anos)
Habitação	52,4	62,4	65,7	45,6
Transporte	89,2	55,5	36,8	47,1
Agropecuária	86,3	59,5	47,2	46,5
Meio Ambiente	78,9	60,9	57,1	44,8

Fonte: IBGE, Diretoria de Pesquisas, Coordenação de População e Indicadores Sociais, Pesquisa de Informações Básicas Municipais 2020

HABITAÇÃO

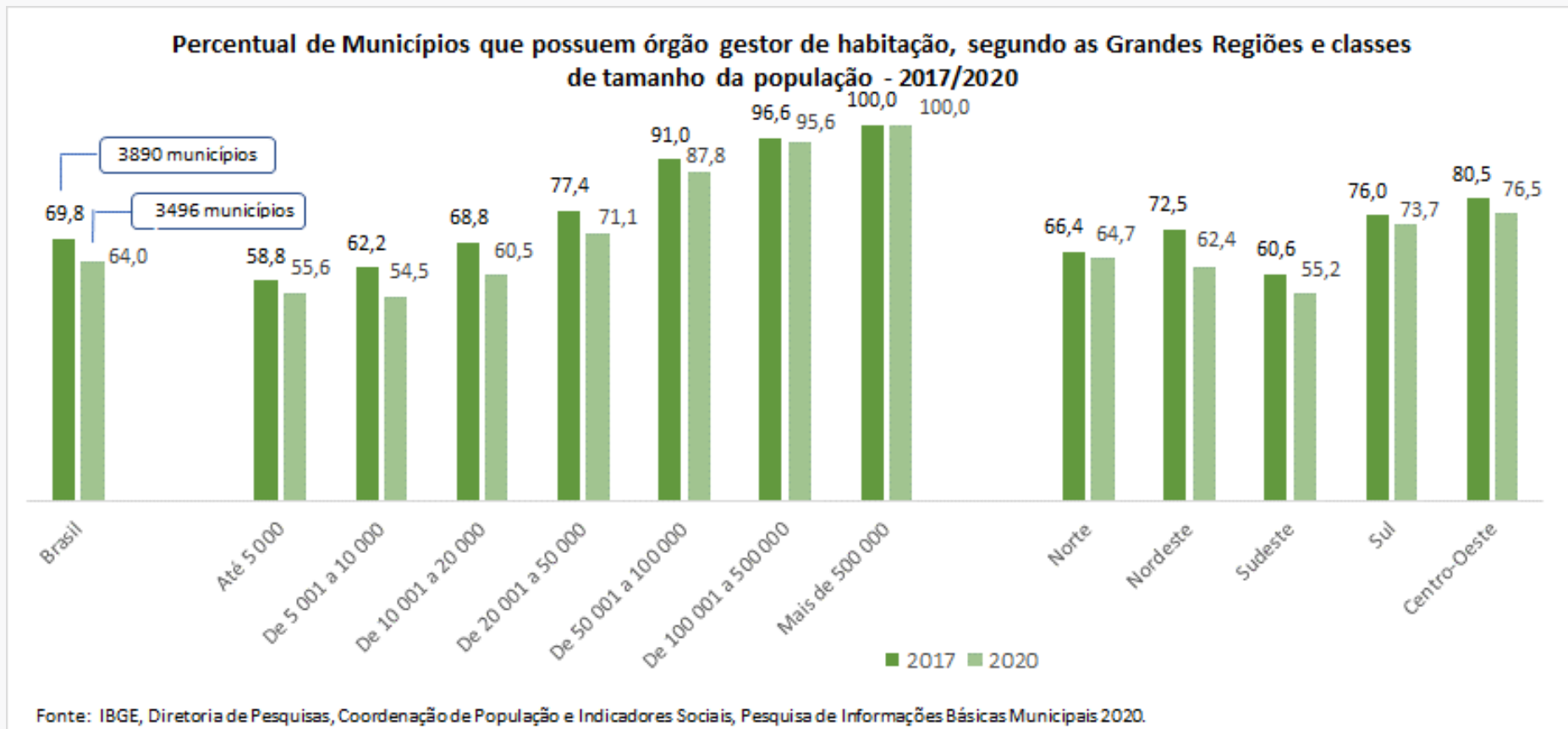
Todas as Unidades da Federação tinham órgão gestor de habitação.

Mais frequentes:

- setor subordinado a outra secretaria: 10;
- secretaria em conjunto com outras políticas setoriais e do órgão da administração indireta: 7 cada uma;
- secretaria estadual exclusiva estava presente: 2;
- setor subordinado diretamente à chefia do Executivo: 1.



Em relação aos resultados obtidos em 2017, os dados de 2020 indicam que houve redução tanto no número de Municípios com alguma estrutura para as políticas de habitação (passando de 3 890 em 2017 para 3 496 em 2020) como no número dos com secretaria exclusiva (de 267 em 2017 para 240 em 2020).



A caracterização da estrutura que indica uma maior especialização na gestão da política pública, a secretaria municipal exclusiva, existia em 240 Municípios (representando 6,9% dos com alguma estrutura e 4,4% do total de Municípios). A estrutura mais rara era o Órgão da administração indireta, registrado em 31 Municípios (0,9%).

Municípios, total e por caracterização do órgão gestor da habitação - 2020

Caracterização do órgão gestor	Total	
	Nº de municípios	%
Secretaria municipal exclusiva	240	6,9
Secretaria municipal em conjunto com outras políticas	916	26,2
Setor subordinado a outra secretaria	2 067	59,1
Setor subordinado a chefia do executivo	242	6,9
Órgão da administração indireta	31	0,9
Total com estrutura	3 496	100,0

Fonte: IBGE, Diretoria de Pesquisas, Coordenação de População e Indicadores Sociais, Pesquisa de Informações Básicas Municipais 2020.

Conselho Estadual de Habitação

Total de Conselhos Estaduais

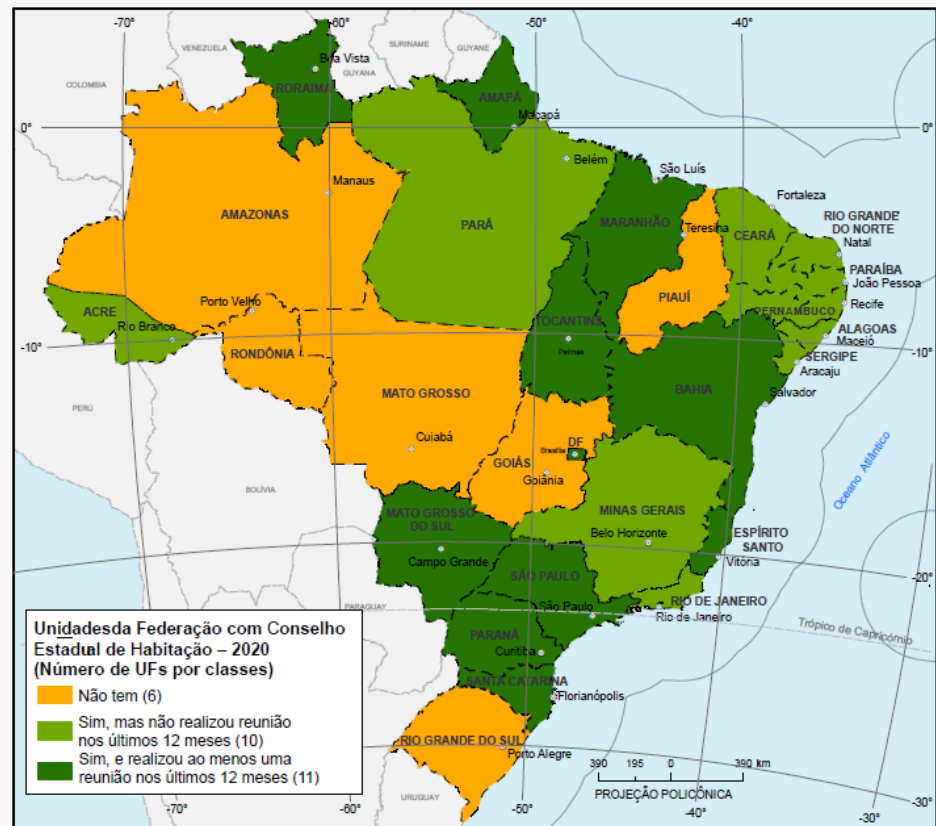
2017: 25

2020: 21

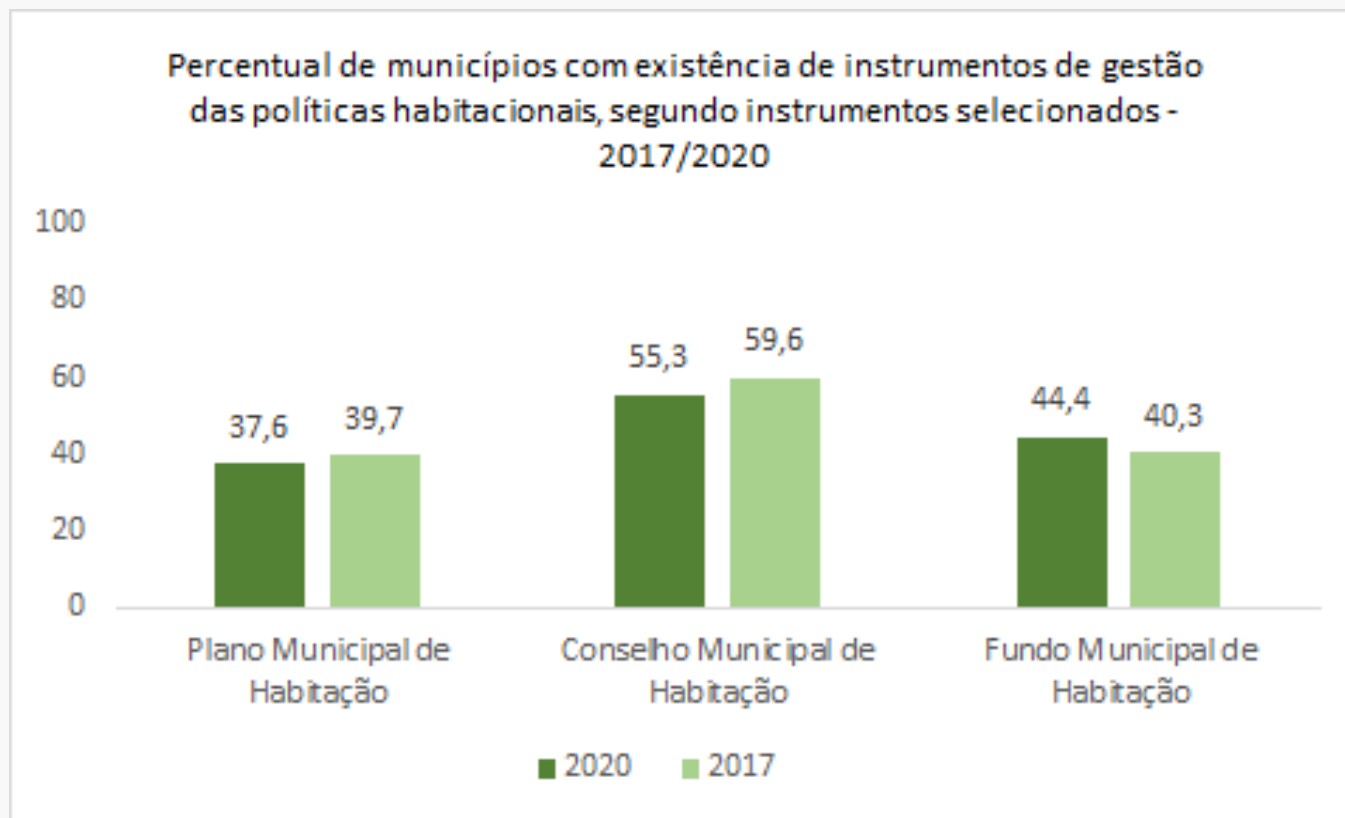
Com pelo menos 1 reunião

2017: 18

2020: 11



Fonte: IBGE, Diretoria de Pesquisas, Coordenação de População e Indicadores Sociais, Pesquisa de Informações Básicas Estaduais 2020.



Fonte: IBGE, Diretoria de Pesquisas, Coordenação de População e Indicadores Sociais, Pesquisa de Informações Básicas Municipais 2017/2020.

Conselho Municipal de Habitação com pelo menos 1 reunião - 2020: 1.239 (41,1%); 2017: 1.680 (50,6%)

Ações relacionadas a Habitação nos Municípios:

Concessão de aluguel social (56,3%);

Regularização fundiária (31,2%);

Melhorias de unidades habitacionais (25,8%);

Construção de unidades habitacionais (25,7%);

Oferta de material de construção (22,5%);

Oferta de lotes (13,4%);

Urbanização de assentamentos (8,0%);

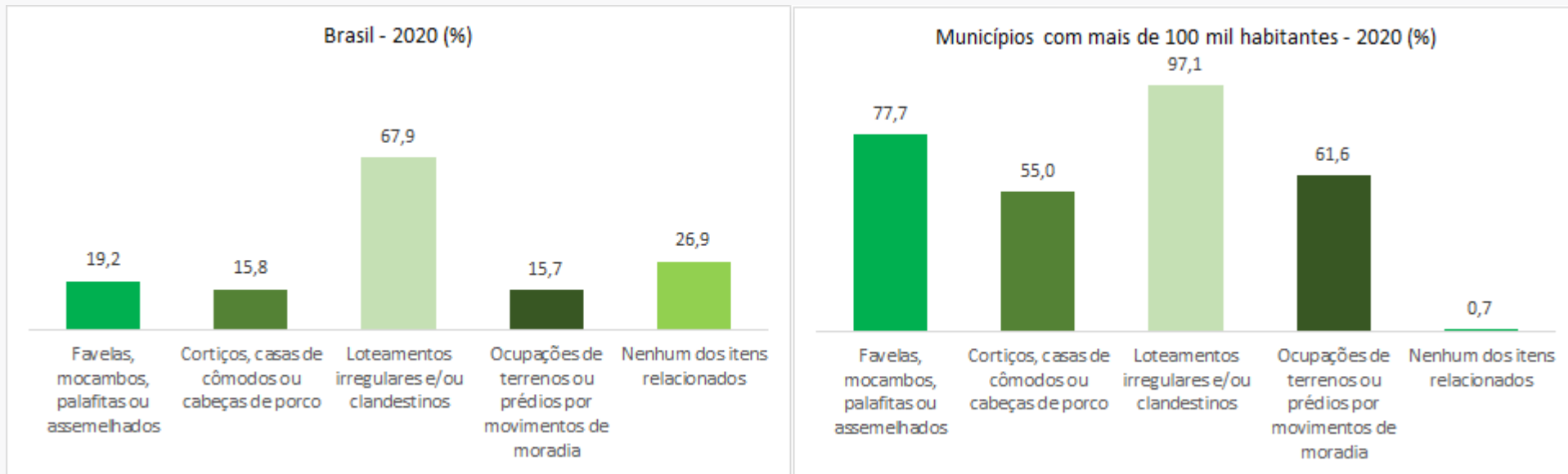
Aquisição de unidades habitacionais (6,2%) .

Prefeituras que realizaram pelo menos um programa ou ação no ano de 2018 e/ou 2019, total e classes de tamanho da população dos Municípios - 2020

Classes de tamanho da população dos municípios	Realizaram pelo menos um programa ou ação	%
Brasil	3 617	66,2
Até 5 000	760	61,7
De 5 001 a 10 000	691	58,7
De 10 001 a 20 000	842	64,4
De 20 001 a 50 000	761	70,6
De 50 001 a 100 000	269	78,2
De 100 001 a 500 000	248	90,2
Mais de 500 000	46	95,8

Fonte: IBGE, Diretoria de Pesquisas, Coordenação de População e Indicadores Sociais, Pesquisa de Informações Básicas Municipais 2020.

Percentual de Municípios com algum tipo de habitação considerada precária, total e municípios com mais de 100 mil habitantes - 2020



Fonte: IBGE, Diretoria de Pesquisas, Coordenação de População e Indicadores Sociais, Pesquisa de Informações Básicas Municipais 2020.

Em Municípios com mais de 500 mil habitantes:

- ✓ 100%: loteamentos irregulares e/ou clandestinos;
- ✓ 91,7%: favelas, mocambos, palafitas ou assemelhados;

- ✓ 66,7%: cortiços, casas de cômodos ou cabeças de porco;
- ✓ 79,2%: ocupações de terrenos ou prédios por movimentos de moradia.

TRANSPORTE

Todas as Unidades da Federação tinham órgão gestor de transporte.

Mais frequentes:

- Administração indireta: 10;
- Secretaria exclusiva: 8;
- Setor subordinado a outra secretaria: 5;
- Secretaria em conjunto com outras políticas setoriais: 4.



Conselho Estadual de Transporte

Total de Conselhos Estaduais

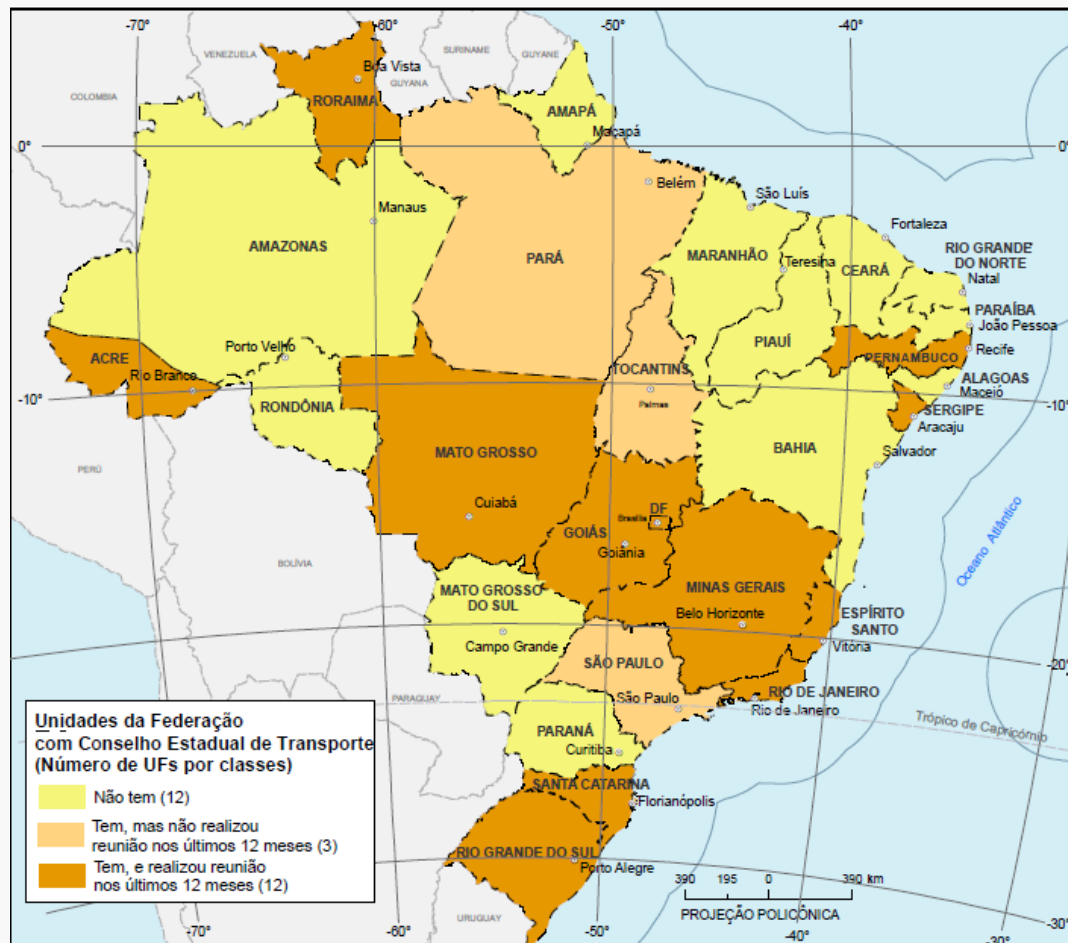
2020: 15

2017: 16

Com pelo menos 1 reunião

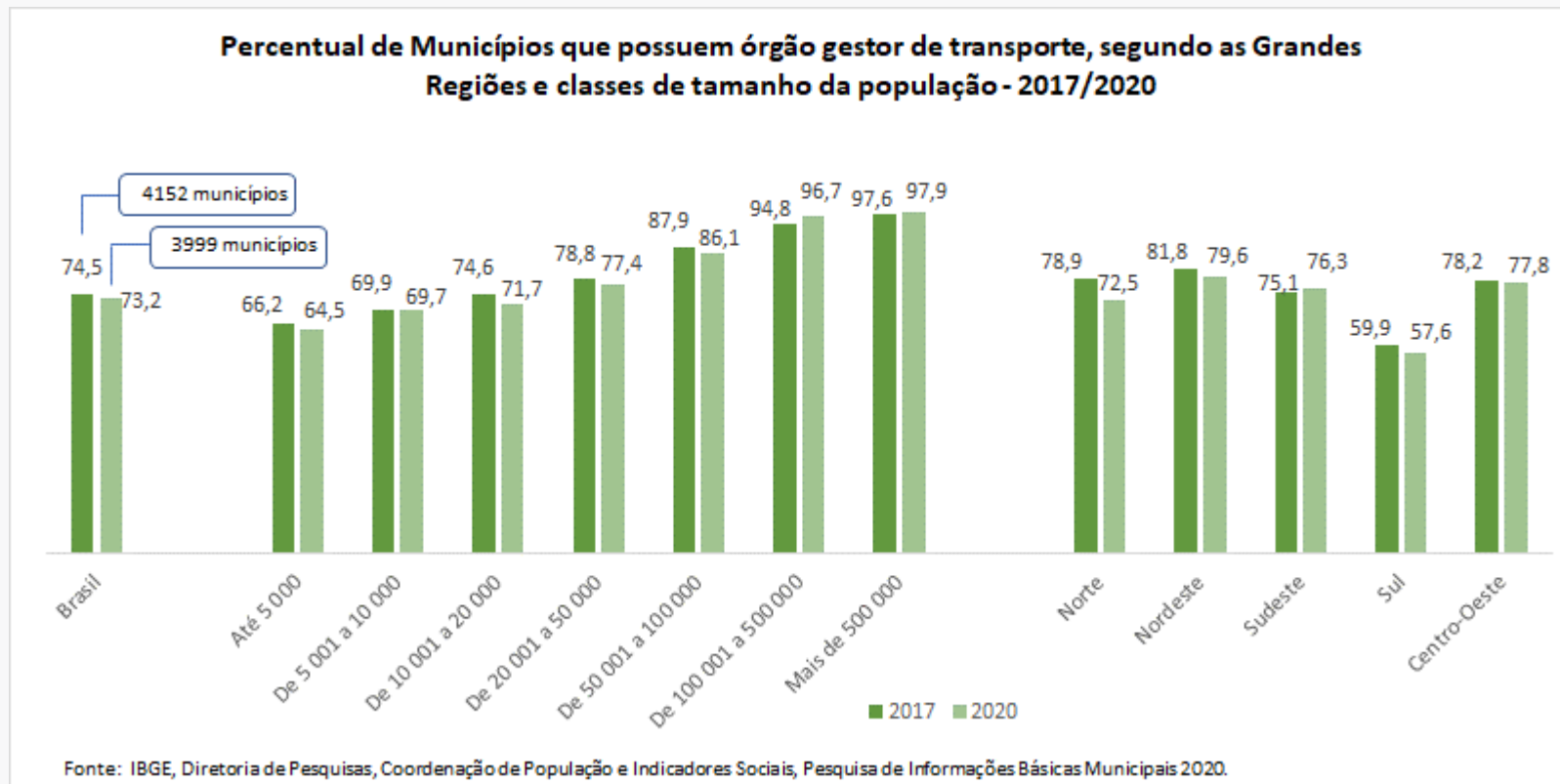
2020: 12

2017: 11



Os dados de 2020 indicam que houve uma pequena redução no número de Municípios com alguma estrutura para as políticas de transporte.

A exceção ocorreu nos municípios com população acima de 100 mil habitantes (aumento de 2,2%) e na Região Sudeste (1,2%).

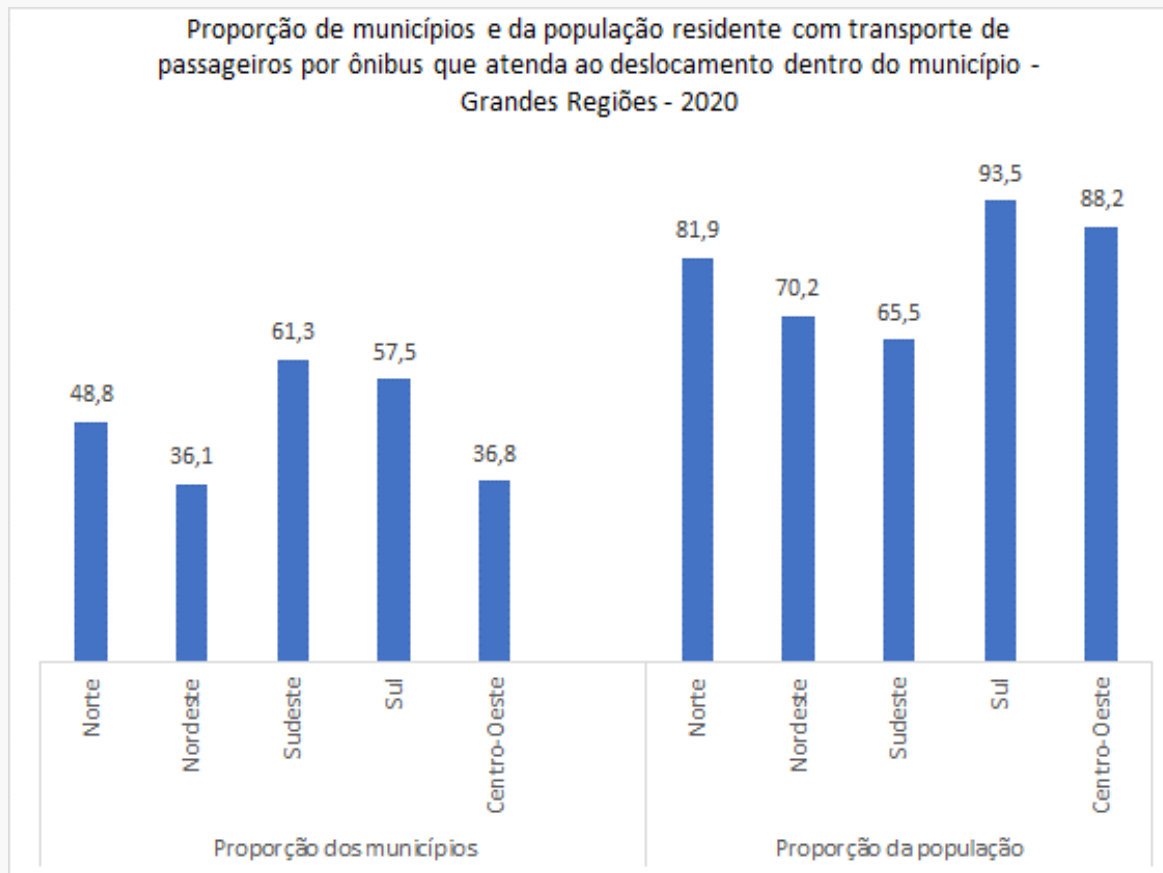


Em geral, a política municipal de transporte era gerida por secretaria vinculada a outras temáticas. Em 1 604 Municípios (40,1%) era setor subordinado a outra secretaria, e em 1 085 (27,1%) secretaria municipal em conjunto com outras políticas. Já com secretaria municipal exclusiva eram 837 (20,9% dos com alguma estrutura). Como na política de habitação, no transporte a estrutura mais rara era o Órgão da administração indireta, registrado em 89 Municípios (2,2%).

Municípios, total e por caracterização do órgão gestor do transporte - 2020		
Caracterização do órgão gestor	Total	
	Nº de municípios	%
Secretaria municipal exclusiva	837	20,9
Secretaria municipal em conjunto com outras políticas	1085	27,1
Setor subordinado a outra secretaria	1604	40,1
Setor subordinado a chefia do executivo	384	9,6
Órgão da administração indireta	89	2,2
Total com estrutura	3999	100,0

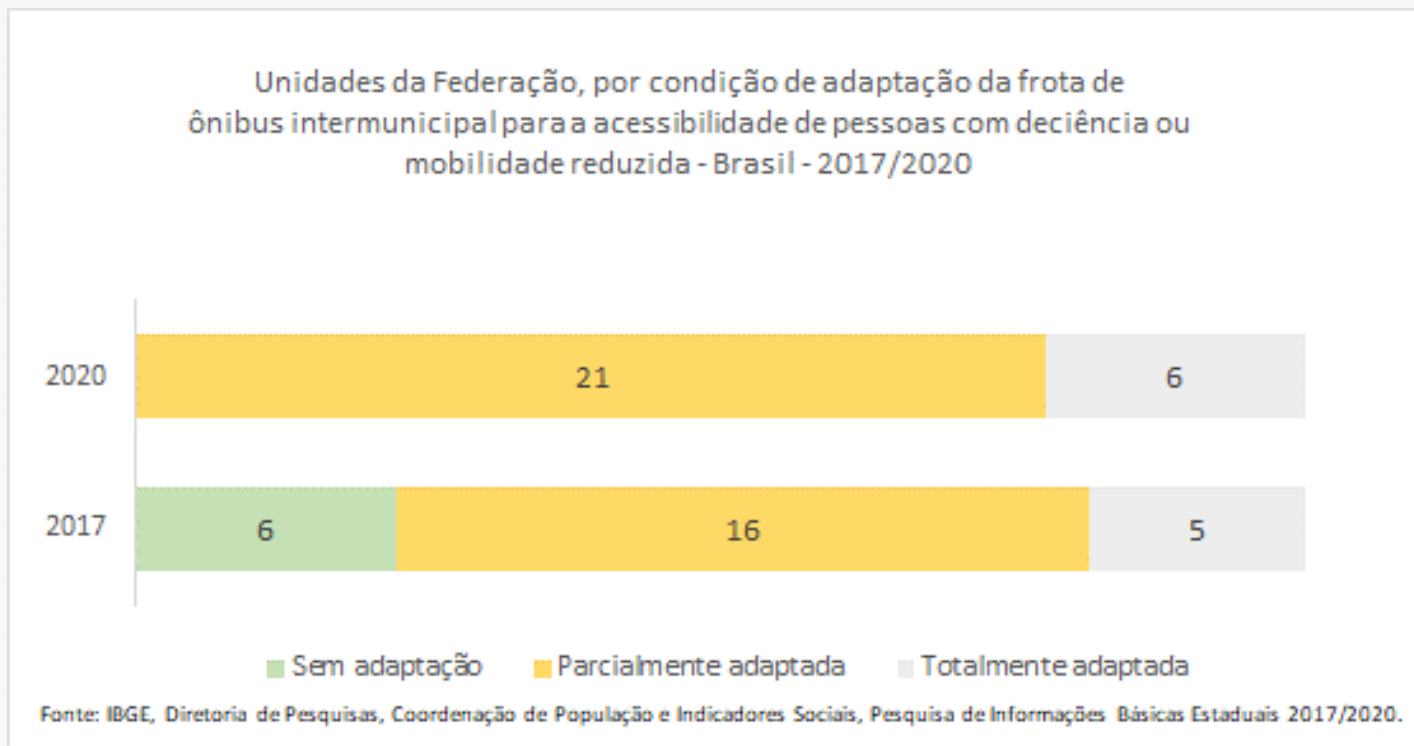
Fonte: IBGE, Diretoria de Pesquisas, Coordenação de População e Indicadores Sociais, Pesquisa de Informações Básicas Municipais 2020.

Municípios com transporte por ônibus para deslocamentos internos - total: 2 703 (49,4%)
População com até 5 mil habitantes: 31,3%.
População com mais de 500 mil habitantes: 100%.



Na ESTADIC foi investigado se as frotas de ônibus intermunicipais estavam adaptadas para pessoas com deficiência ou mobilidade reduzida.

Total	Parcial	Sem adaptação
2017: 5	2017: 16	2017: 6
2020: 6	2020: 21	2020: 0

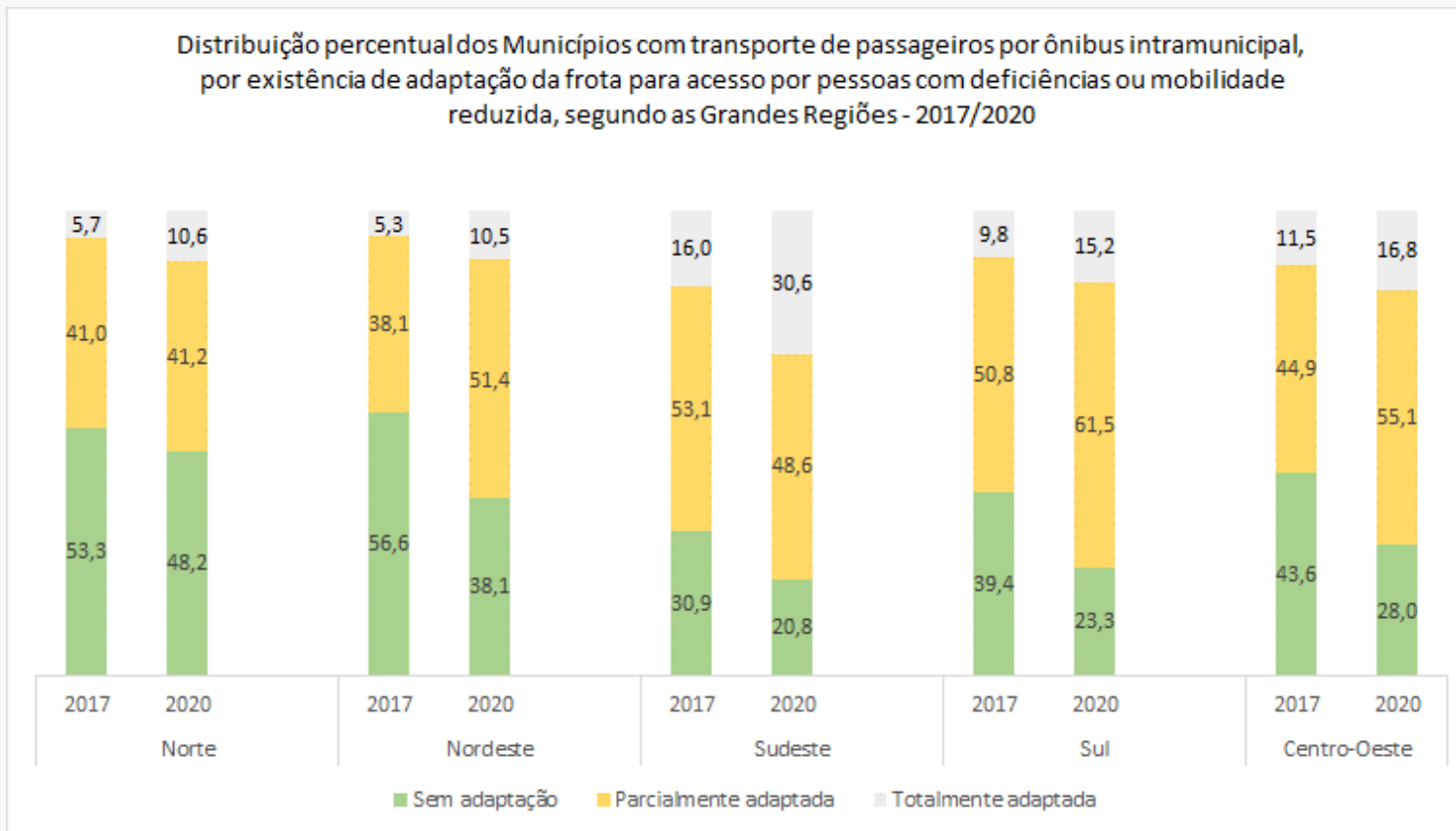


Na maioria dos Municípios, os requisitos de acessibilidade a pessoas com deficiência ou com mobilidade reduzida **não** estavam presentes. Verifica-se, no entanto, um crescimento no total de municípios que informou que as frotas estavam totalmente adaptadas de 2017 para 2020, destacando-se a Região Sudeste com 14,6% de aumento.

Adaptação da frota

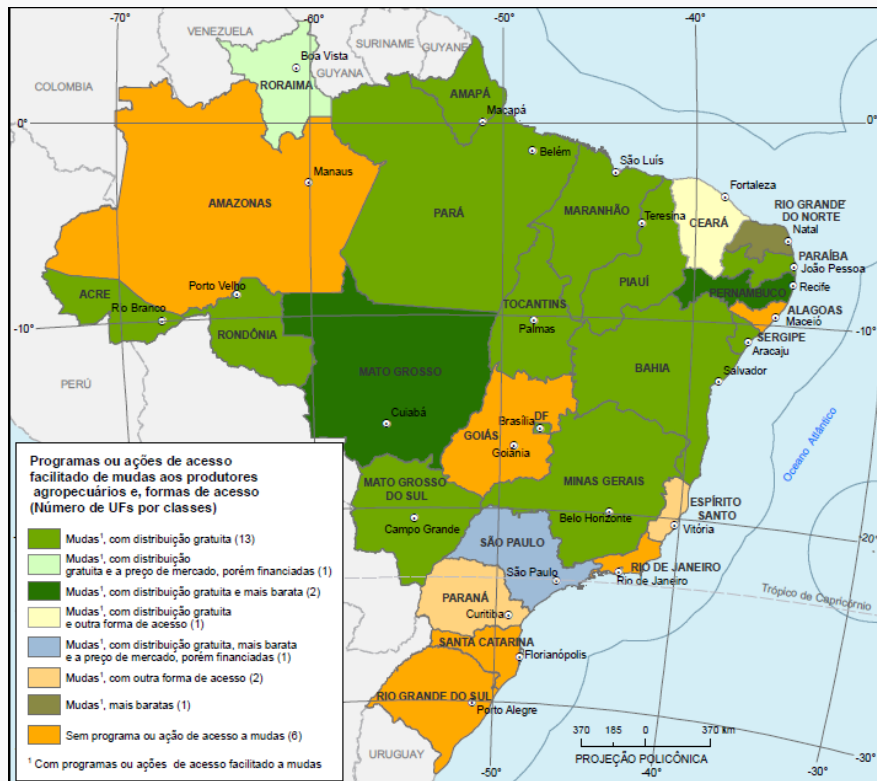
Total
2017: 11,7%
2020: 20,7%

Parcial
2017: 48,8%
2020: 52,5%



AGROPECUÁRIA

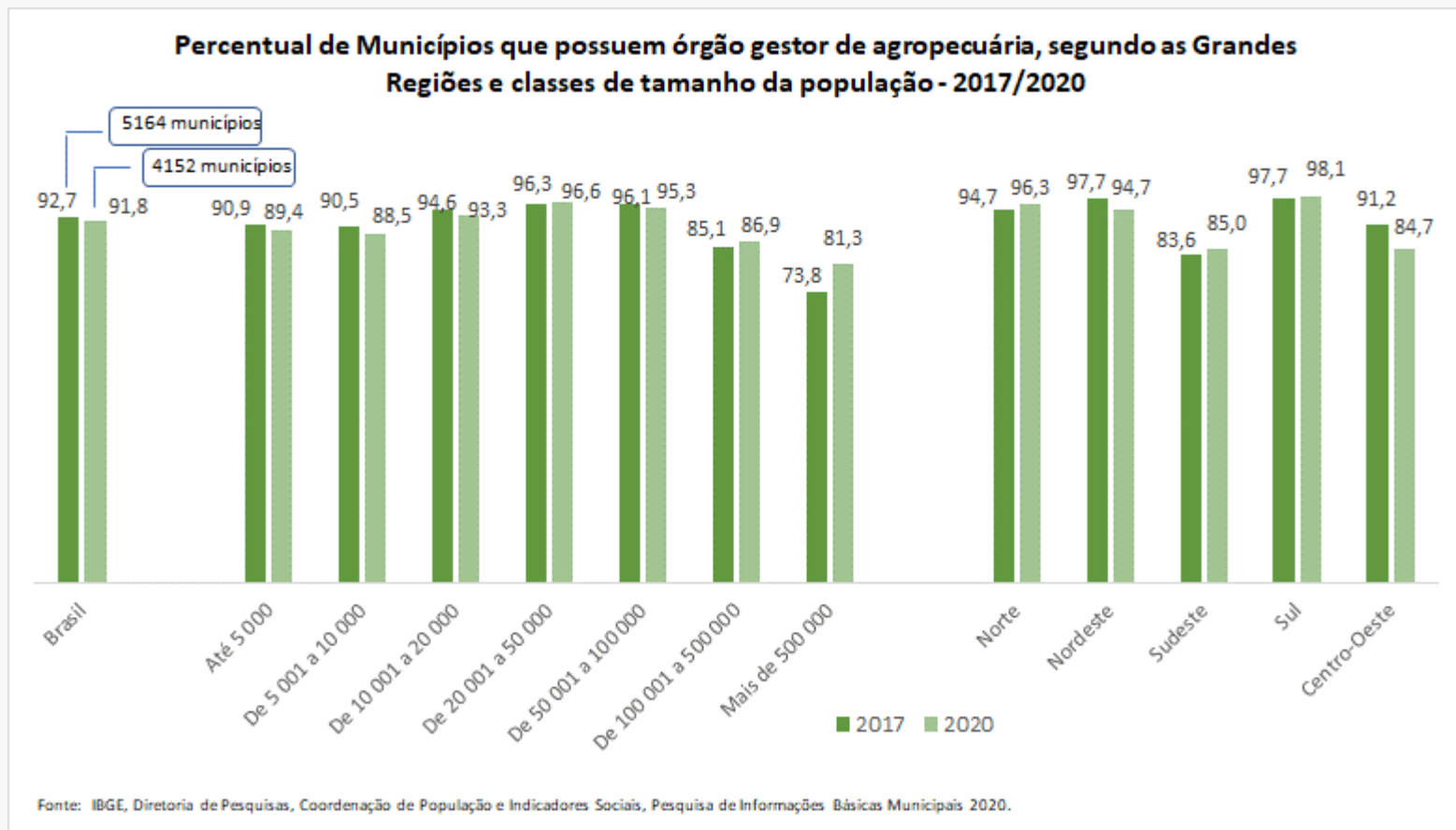
Na gestão estadual/distrital da política de agropecuária, destaca-se o fornecimento de sementes, mudas e adubos em todas as Unidades da Federação. A forma de acesso predominante a esses insumos foi a distribuição gratuita.



A cessão gratuita temporária de maquinário em 21 Unidades da Federação é um exemplo de ação de apoio aos produtores agropecuários pela gestão estadual/distrital.



Em relação aos resultados obtidos em 2017, os dados de 2020 indicam uma pequena redução no total de Municípios com alguma estrutura para a política de agropecuária, mas o alto percentual presente nos municípios com menor número de habitantes demonstra a importância que esses municípios dão ao setor. As faixas que aumentaram foram as de 20.001 a 50.000 e de mais de 100.001.

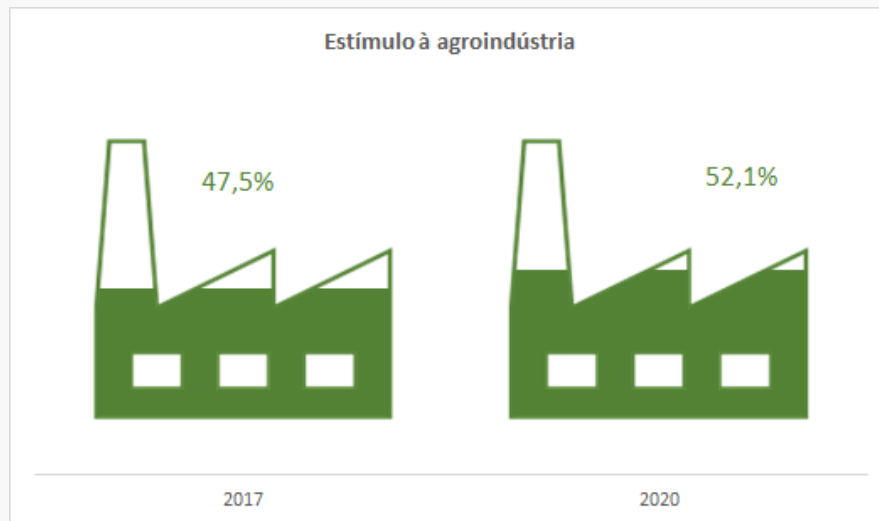
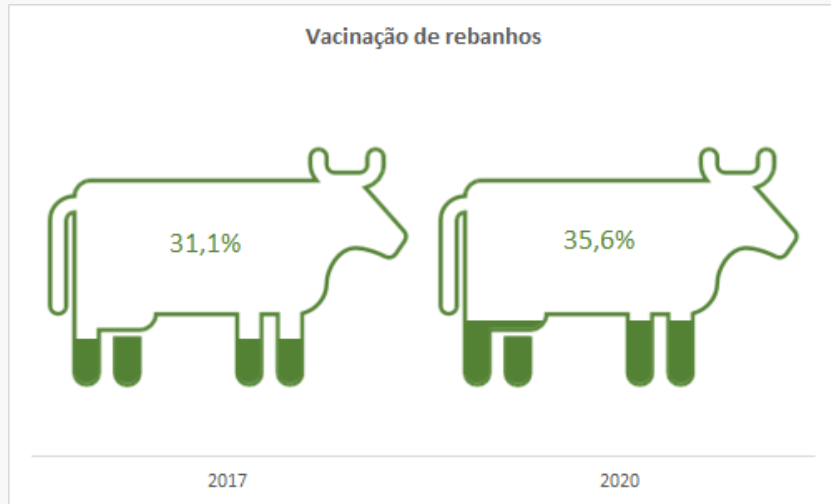


A queda de 0,9% no total de municípios com alguma estrutura administrativa voltada à política agropecuária é reflexo principalmente das reduções nas secretarias conjuntas com outras políticas, forma organizacional predominante nas duas edições da pesquisa.

Municípios, total e por caracterização do órgão gestor da agropecuária - 2020		
Caracterização do órgão gestor	Total	
	Nº de municípios	%
Secretaria municipal exclusiva	1.574	31,4
Secretaria municipal em conjunto com outras políticas	2.696	53,8
Setor subordinado a outra secretaria	528	10,5
Setor subordinado diretamente a chefia do executivo	210	4,2
Órgão da administração indireta	4	0,1
Total com estrutura	5.012	100,0

Fonte: IBGE, Diretoria de Pesquisas, Coordenação de População e Indicadores Sociais, Pesquisa de Informações Básicas Municipais 2020.

Na comparação com 2017, aumentou o número de Municípios com Programas ou ações para:



CMDR

2020: 72,5%

2017: 67,%

Os CMDRs são responsáveis pela fiscalização, acompanhamento e avaliação das ações programadas e executadas no meio rural, além de ter o papel de estreitar as relações entre a comunidade e as autoridades responsáveis pelas políticas públicas, permitindo a participação efetiva dos produtores e da sociedade em geral.

Unidades da Federação com CEDR: 26



Fonte: IBGE, Diretoria de Pesquisas, Coordenação de População e Indicadores Sociais, Pesquisa de Informações Básicas Municipais 2020.

Programas ou ações de prevenção de problemas climáticos

Unidades da Federação

2017: 22

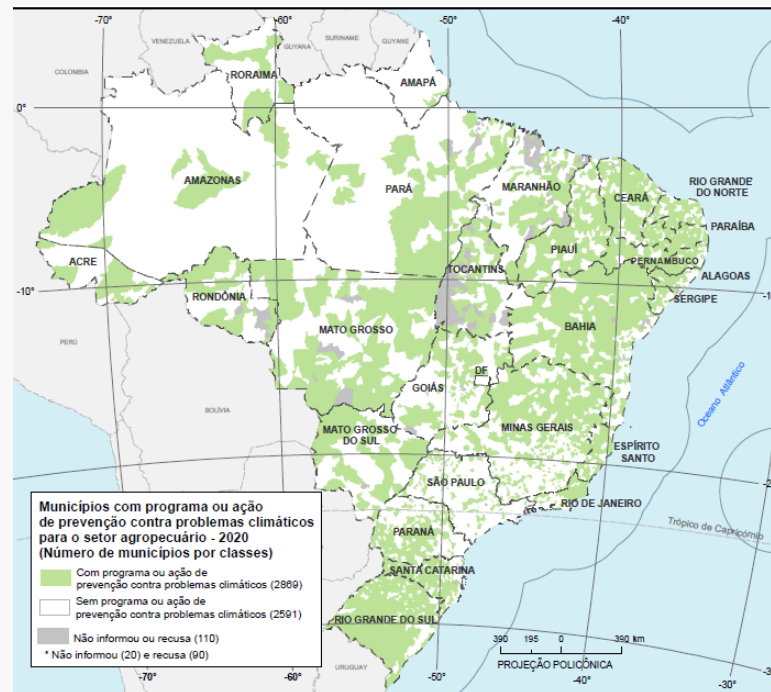
2020: 21



Municípios

2017: 46,4%

2020: 52,5%



Fonte: IBGE, Diretoria de Pesquisas, Coordenação de População e Indicadores Sociais, Pesquisa de Informações Básicas Municipais 2020.

Fonte: IBGE, Diretoria de Pesquisas, Coordenação de População e Indicadores Sociais, Pesquisa de Informações Básicas Estaduais 2020.

Serviço de Inspeção Municipal para o controle da qualidade de produtos de origem animal

2017: 43,6%

2020: 55,6%

Grandes Regiões - 2020

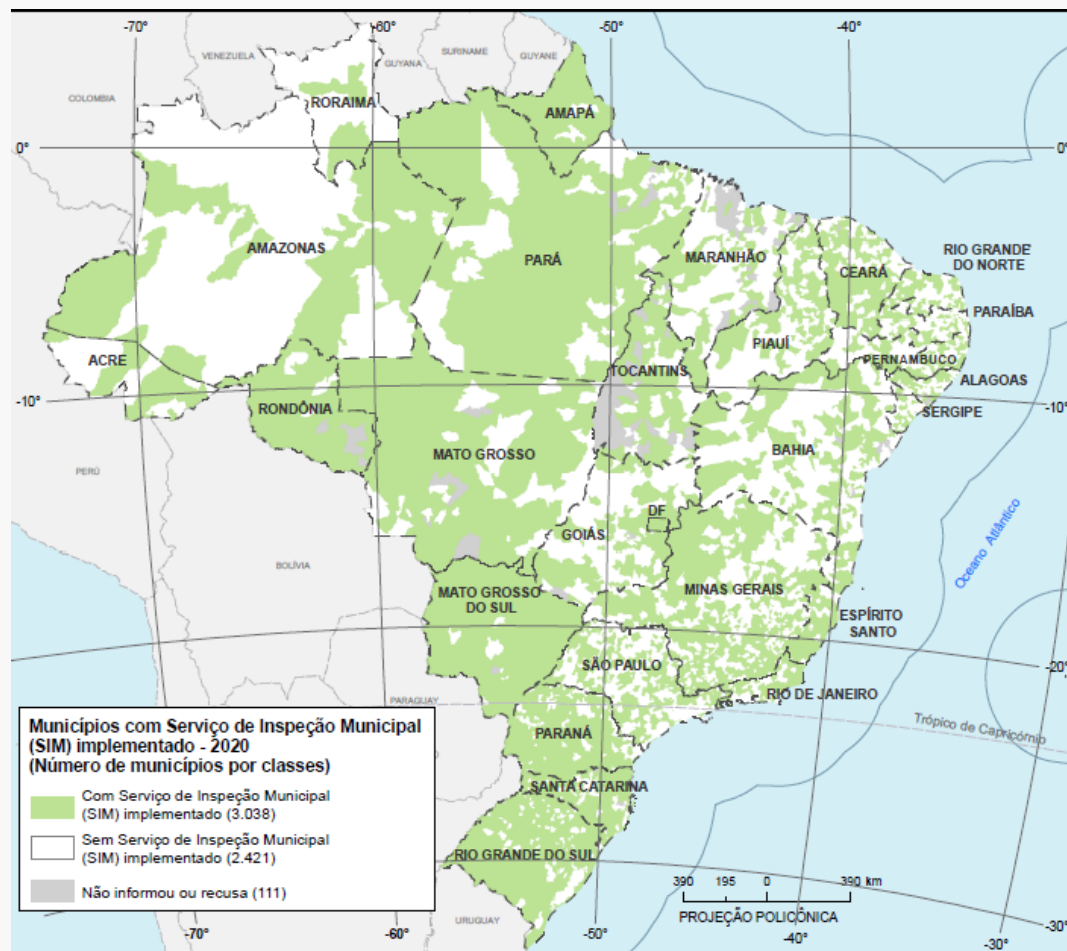
Sul: 80,9%

Norte: 65,4%

Centro-Oeste: 53,6%

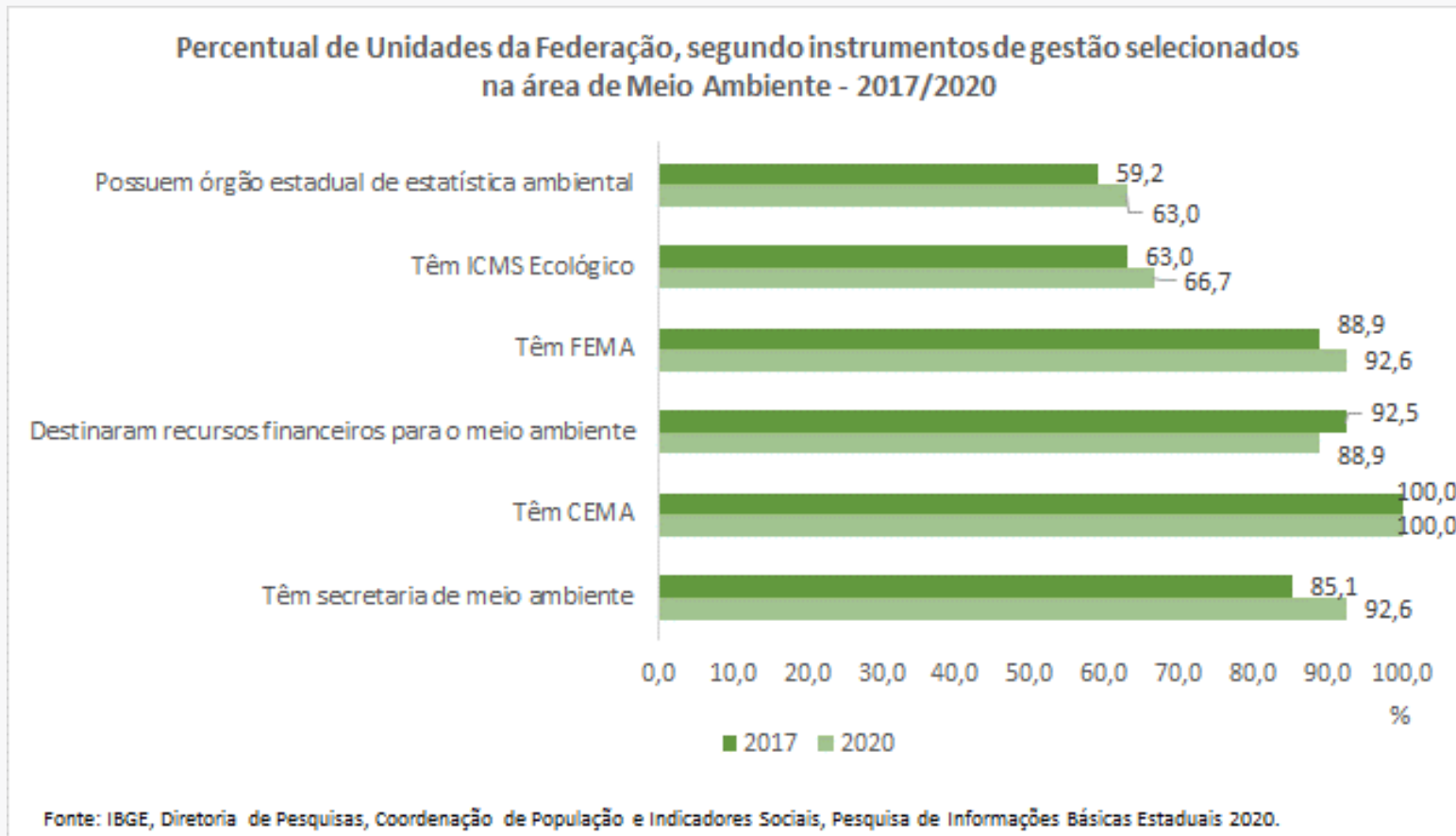
Sudeste: 47,1%

Nordeste: 44,9%

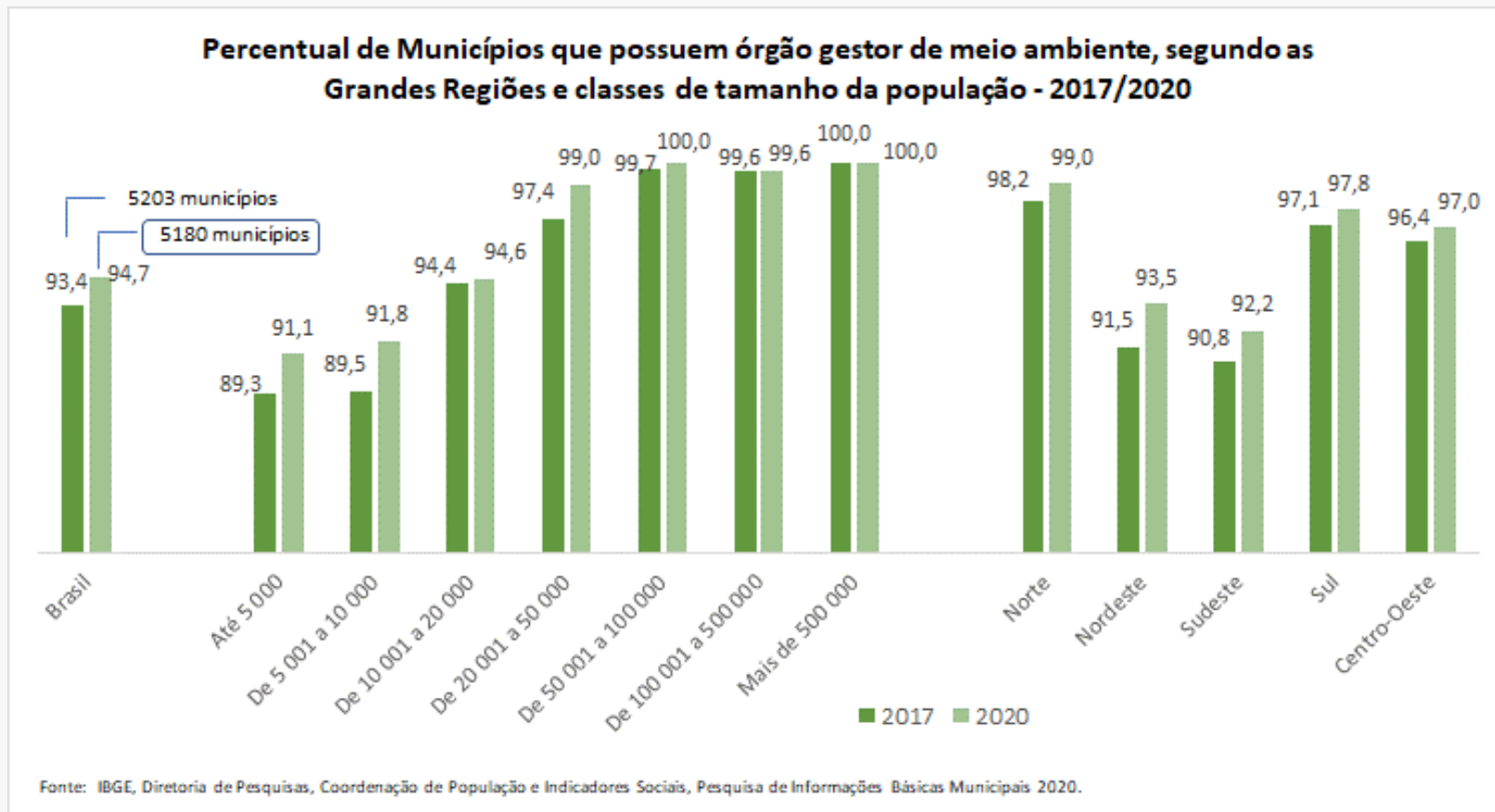


MEIO AMBIENTE

Com relação aos resultados da ESTADIC, observa-se uma evolução dos indicadores no sentido de implementação e consolidação dos instrumentos de gestão ambiental para elevar a qualidade da política de meio ambiente estadual.



94,7% do total de Municípios informaram ter algum tipo de estrutura organizacional para tratar o tema.



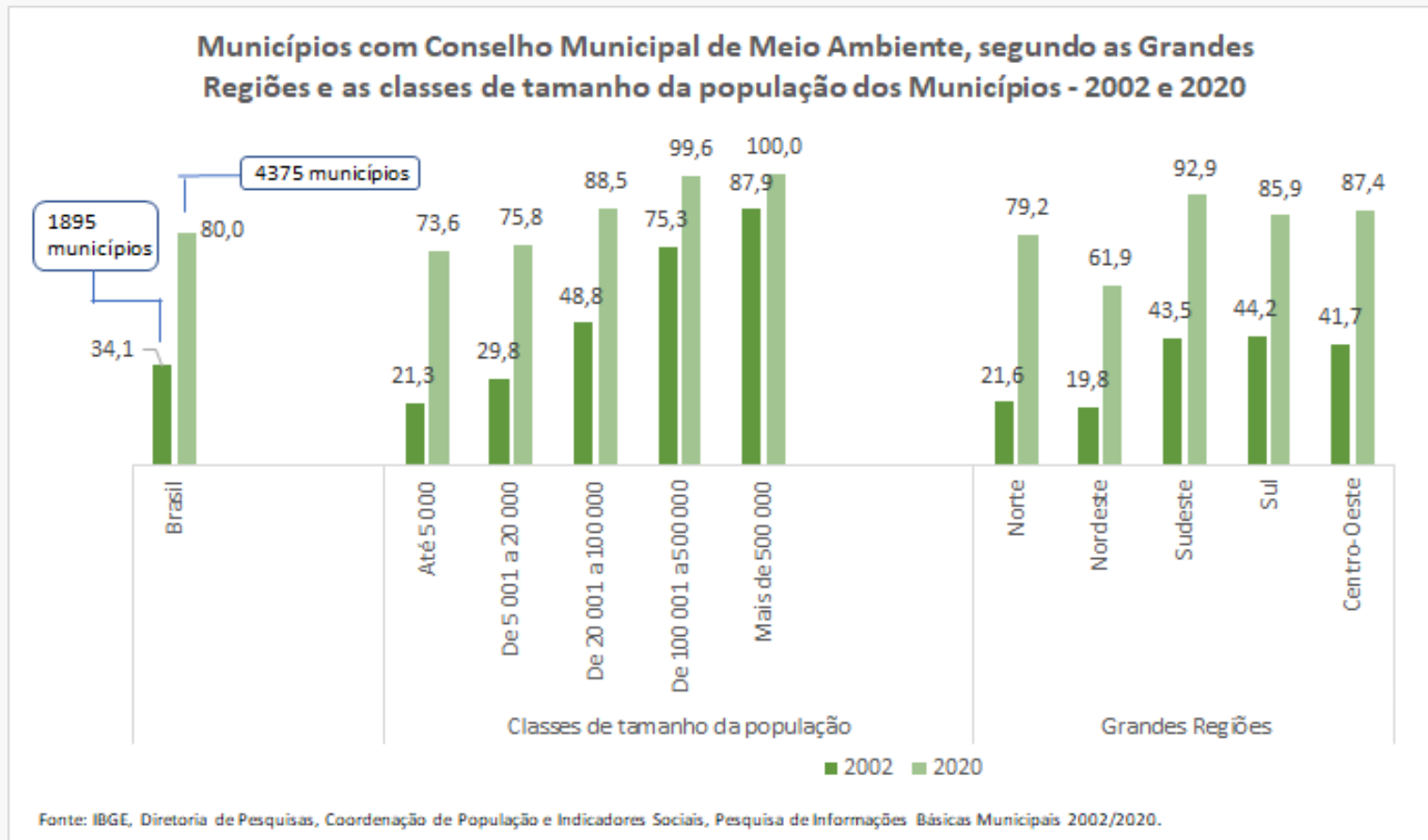
A predominância é de secretarias municipais em conjunto com outras políticas e, em seguida, secretarias municipais exclusivas para tratar do tema. As Regiões Norte (59,5%) e Centro-Oeste (42,1%) apresentaram o maior percentual de secretarias exclusivas.

Municípios, total e por caracterização do órgão gestor do meio ambiente - 2020		
Caracterização do órgão gestor	Total	
	Nº de Municípios	%
Secretaria municipal exclusiva	1585	30,6
Secretaria municipal em conjunto com outras políticas	2688	51,9
Setor subordinado a outra secretaria	597	11,5
Setor subordinado diretamente a chefia do executivo	237	4,6
Órgão da administração indireta	73	1,4
Total com estrutura	5180	100,0

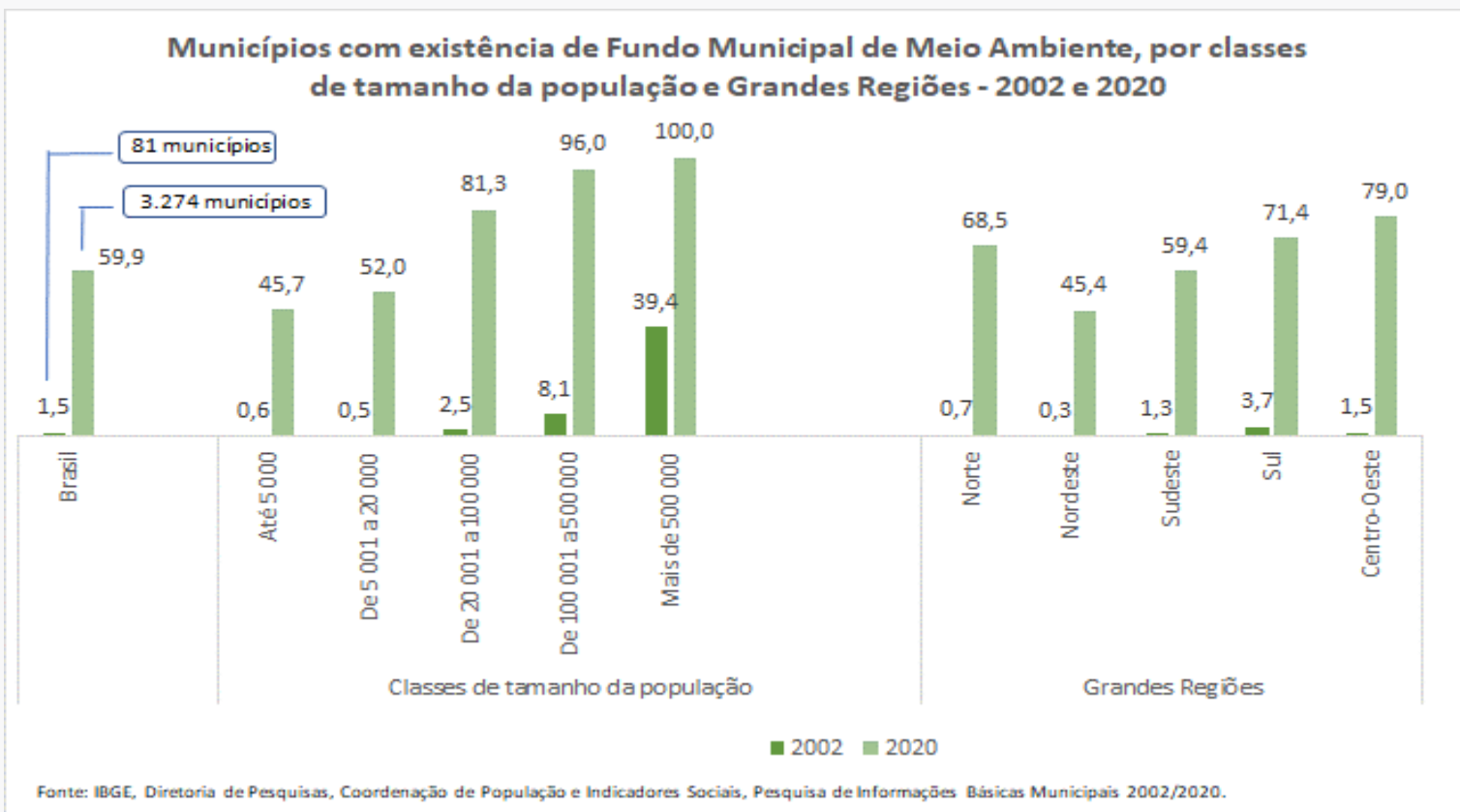
Fonte: IBGE, Diretoria de Pesquisas, Coordenação de População e Indicadores Sociais, Pesquisa de Informações Básicas Municipais 2020.

As Regiões Norte e Nordeste, apesar de possuírem o menor número de municípios com Conselho Municipal de Meio Ambiente, tiveram o maior crescimento no número de municípios com esse instrumento.

Em relação ao porte populacional, o maior crescimento no período ocorreu nos municípios com até 5 mil habitantes.

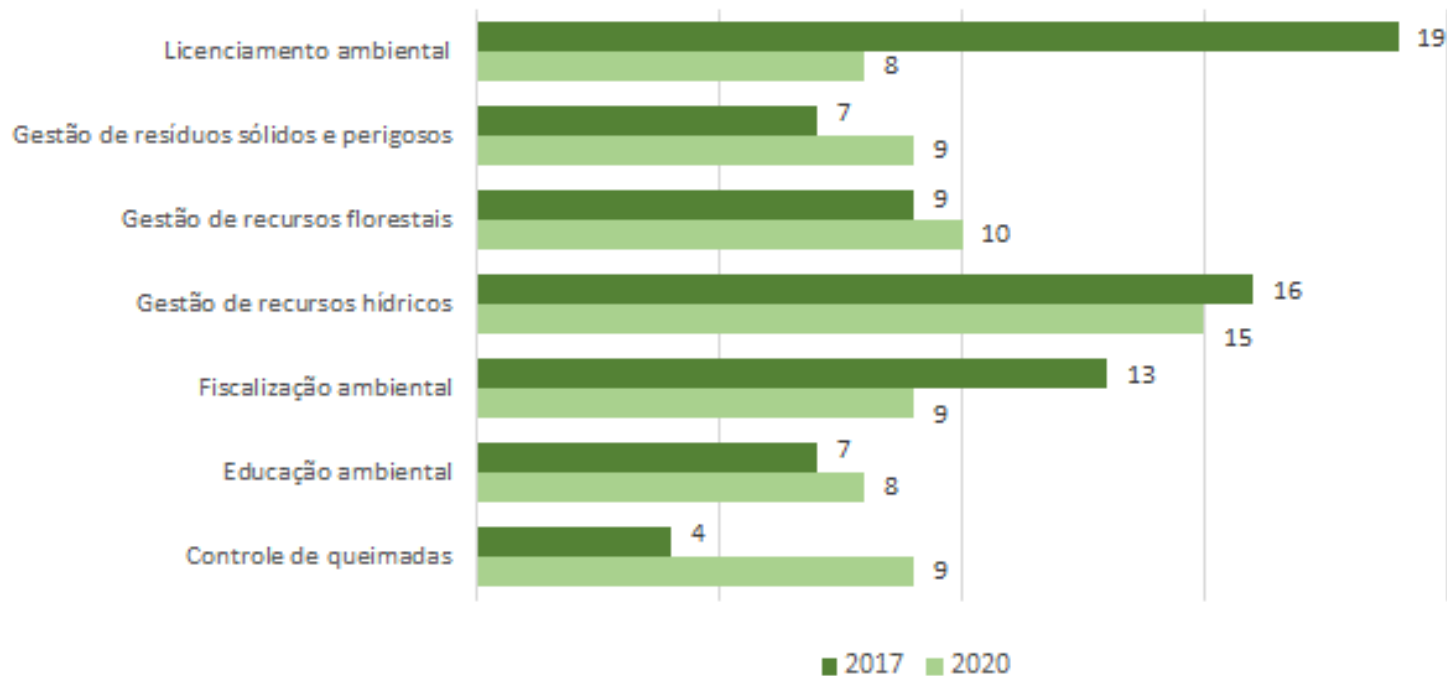


O Fundo Municipal de Meio Ambiente foi outro instrumento de gestão que ganhou espaço na política pública municipal entre os anos de 2002 e 2020, passando de 1,5% a 59,9%. Destaque para o aumento na implementação de Fundo Municipal nos municípios das Regiões Norte e Centro-Oeste, onde estão os maiores biomas terrestres brasileiros, Amazônia e Cerrado, respectivamente.



No questionário da ESTADIC foram elencados 14 temas para que o respondente indicasse até 3 considerados prioritários na gestão de 2020

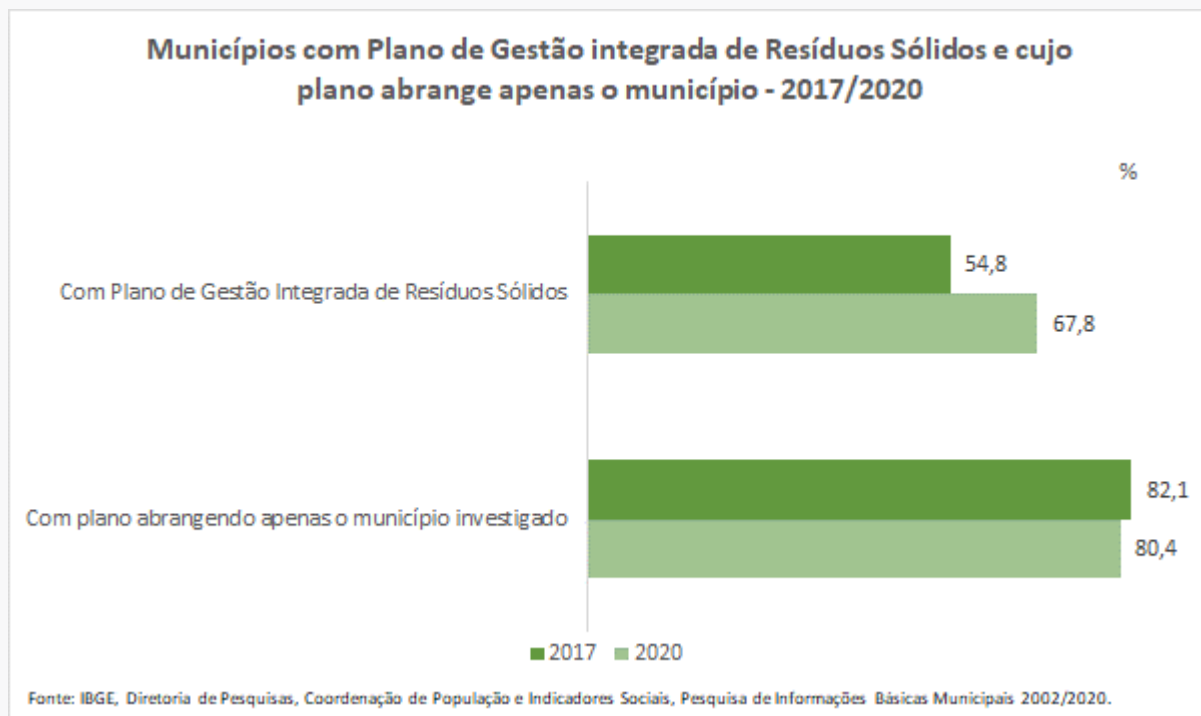
Temas tratados pelos órgãos estaduais e distrital de meio ambiente de forma prioritária - Brasil - 2017/2020



Fonte: IBGE, Diretoria de Pesquisas, Coordenação de População e Indicadores Sociais, Pesquisa de Informações Básicas Estaduais 2017/2020.

A gestão de resíduos sólidos ganhou destaque por meio do Plano Nacional de Resíduos Sólidos, que passou a ser inserido na política pública municipal de meio ambiente em 22% a mais de municípios na comparação de 2020 em 2017. Entre os municípios que tem o Plano, 80,4% o instituíram individualmente, sem parcerias com outros municípios.

Somente Municípios que tenham este plano implementado podem dispor de recursos, financiamentos ou incentivos federais para projetos na área de resíduos sólidos para serem aplicados, por exemplo, na reciclagem ou na minimização de geração de resíduos.



Ocorrência de impacto ambiental nos 24 meses anteriores à coleta:

Maiores percentuais de municípios que sofreram ocorrência desses impactos:

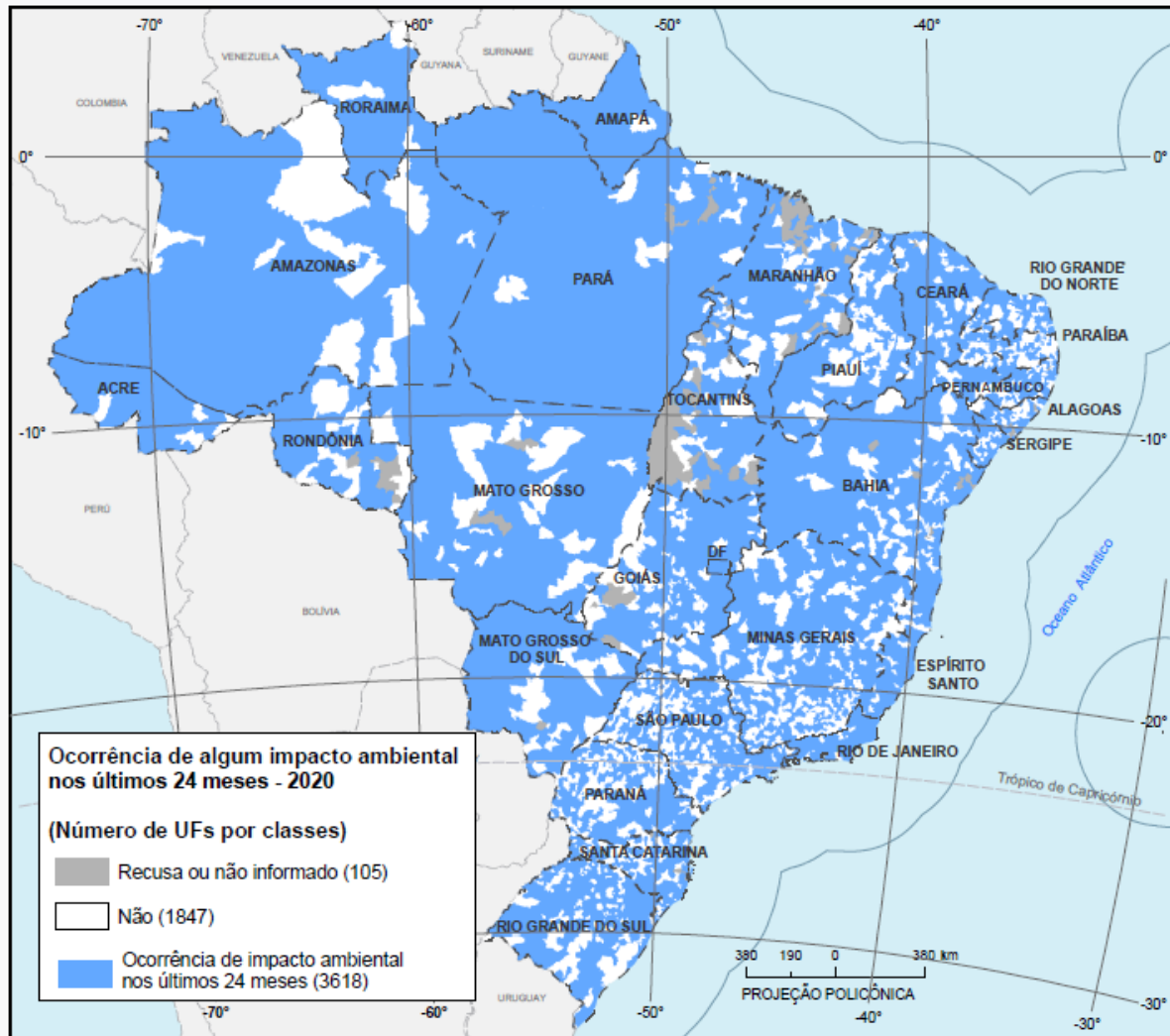
- Região Norte: 78,5%;
- Região Centro-Oeste: 69,2%.

Entre 13 opções de impacto sofrido as 3 mais citadas foram:

Queimada foi a que mais afetou os municípios brasileiros - 49,4% dos municípios que sofreram a ação de algum impacto ambiental (em 2017 eram 33,0%);

Condições climáticas extremas (secas, enchurradas) com 40,9% dos municípios afetados;

Falta de saneamento (destinação inadequada de esgoto doméstico) com 31,5% dos municípios afetados.



Entre os impactos ambientais analisados pela MUNIC, a **Queimada** foi a que mais se disseminou, afetando 33,0% dos municípios que responderam à pesquisa, em 2017, e 49,4% deles, em 2019. Nesse período, houve um aumento de 42,9% no número de municípios que informaram a ocorrência de queimadas nos 24 meses anteriores ao dia em que responderam a pesquisa.

Total de municípios atingidos nos últimos 24 meses			
	MUNIC 2017	MUNIC 2020	
Queimadas	1.252	1.789	42,9

GESTÃO DE RISCOS E DE DESASTRES

APENAS MUNICÍPIOS

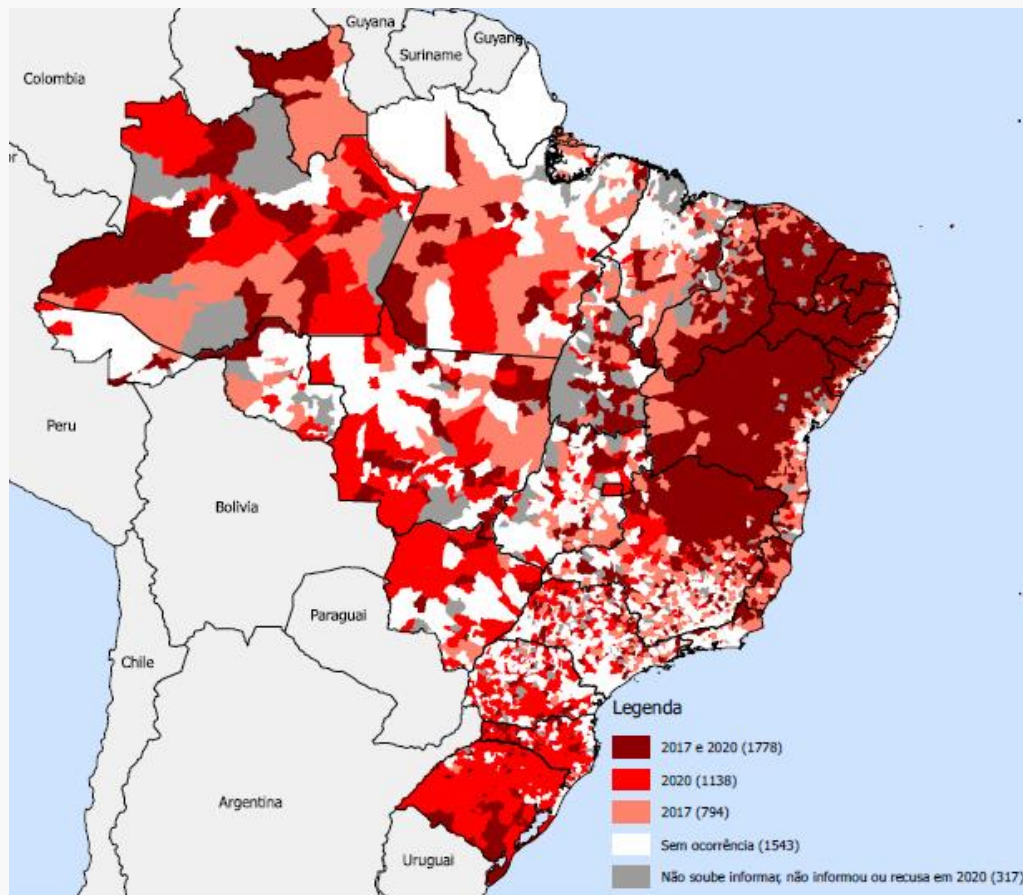
Seca

→ estiagem prolongada, durante tempo suficiente para provocar grave desequilíbrio hidrológico.

Total em 2020: 53,4% dos municípios (4,8% a mais que em 2017)

- 2017: Nordeste 82,6%; Sul 10,7%;
- 2020: a Região Sul foi a mais afetada com 71,5%; Nordeste 65,7%;
- Maiores proporções de Municípios atingidos: Rio Grande do Sul (88,9%) e Rio Grande do Norte (86,2%);
- Dos 2 916 Municípios atingidos pela seca em 2020, apenas 867 (29,7%) possuíam Plano de Contingência e/ou Prevenção para a Seca;
- Ano de maior impacto para a Região Sul: 2020.

Municípios com ocorrência de seca nos últimos 4 anos 2017-2020



Fonte: IBGE, Diretoria de Pesquisas, Coordenação de População e Indicadores Sociais, Pesquisa de Informações Básicas Municipais 2017/2020.

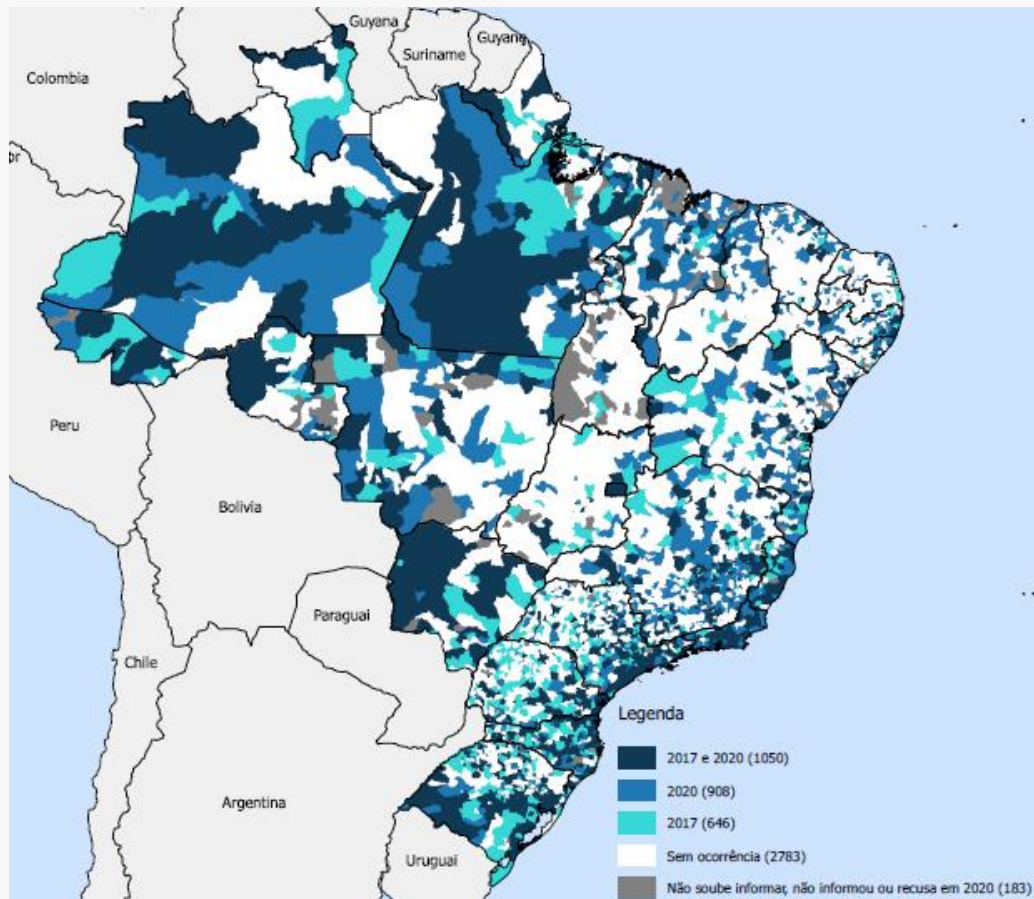
* Não soube informar (212), não informou (15) e recusa (90).

Alagamento

→ Acúmulo de água com dificuldade de escoamento. Estão relacionados a sistemas de drenagem deficientes ou à falta de permeabilidade do solo.

- 2020: 35,8% dos municípios (4,8% a mais que em 2017).
- Estados mais afetados em 2020: Rio de Janeiro (88,0%), Amazonas (74,2%) e Espírito Santo (70,5%).
- Estados menos afetados foram Goiás (9,5%) e Paraíba (9,9%).

Municípios com ocorrência de alagamento nos últimos 4 anos 2017-2020



Fonte: IBGE, Diretoria de Pesquisas, Coordenação de População e Indicadores Sociais, Pesquisa de Informações Básicas Municipais 2017/2020.

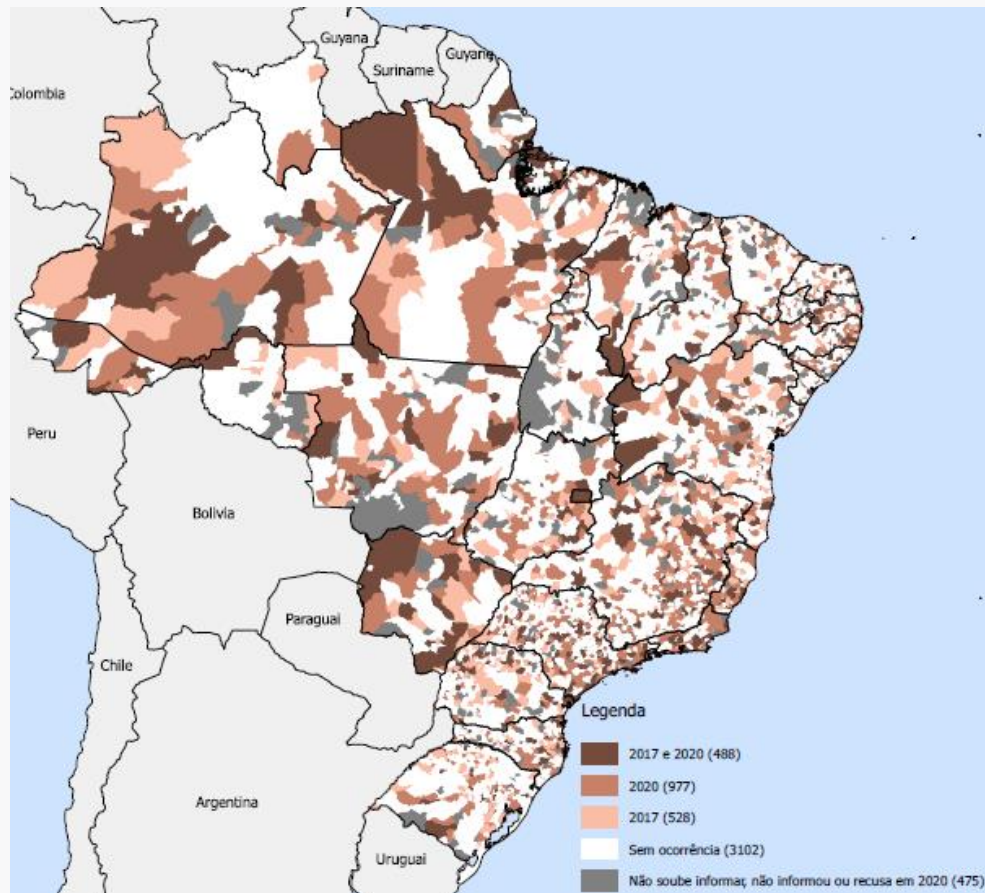
* Não soube informar (78), não informou (15) e recusa (90).

Processo erosivo

→ Desgaste do solo e das rochas e seu transporte para as partes mais baixas dos relevos. Geralmente provocam assoreamento dos cursos d'água.

- 2020: 26,8% dos municípios (7,2% a mais que em 2017).
- Estados mais afetados em 2020: Rio de Janeiro (64,1%), e Espírito Santo (48,7%).
- Estado menos afetado: Rondônia (8,5%).

Municípios com ocorrência de processo erosivo nos últimos 4 anos - 2017-2020



Fonte: IBGE, Diretoria de Pesquisas, Coordenação de População e Indicadores Sociais, Pesquisa de Informações Básicas Municipais 2017/2020.

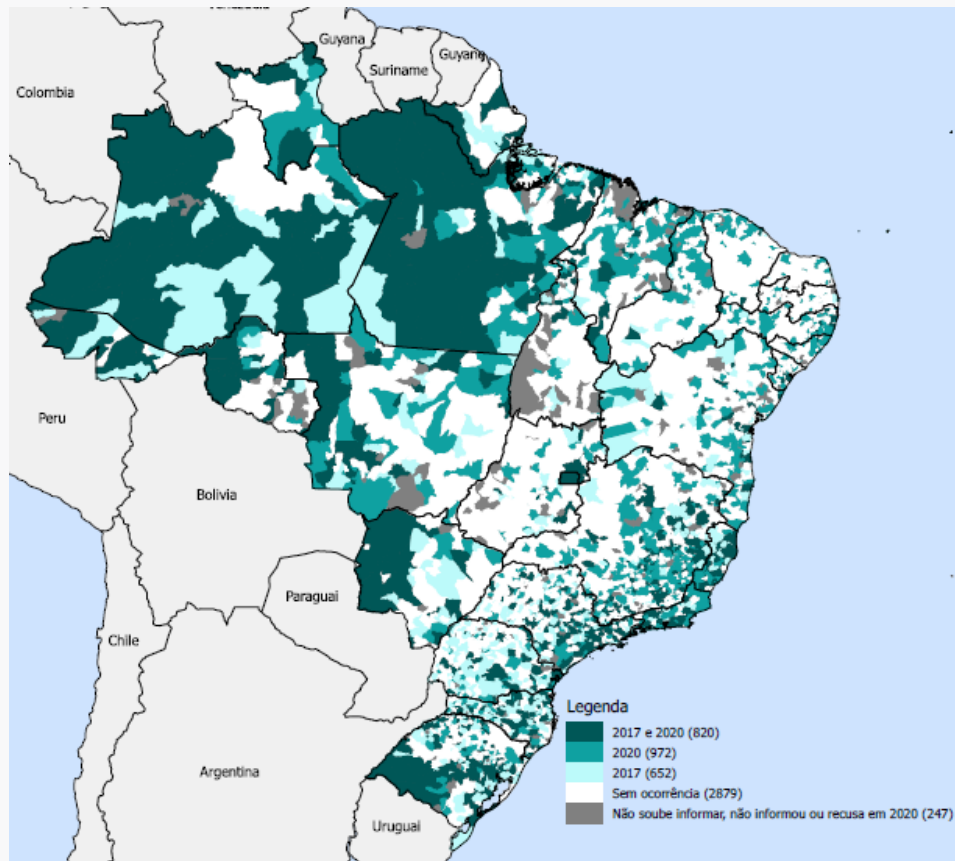
* Não soube informar (78), não informou (15) e recusa (90).

Enchente ou inundação gradual

→ O leito dos rios se eleva de forma lenta e previsível e se mantém em situação de cheia durante algum tempo.

- 2020: 32,8% dos municípios (5,6% a mais que em 2017).
- Região mais afetada: Norte (44,4%).
- Estados mais afetados em 2020: Rio de Janeiro (77,2%), e Amazonas (69,4%).
- Estado menos afetado: Rio Grande do Norte (8,4%).
- Ano de maior impacto : 2020 para 30,4% dos municípios.

Municípios com ocorrência enchente ou inundação gradual nos últimos 4 anos - 2017-2020



Fonte: IBGE, Diretoria de Pesquisas, Coordenação de População e Indicadores Sociais, Pesquisa de Informações Básicas Municipais 2017/2020.

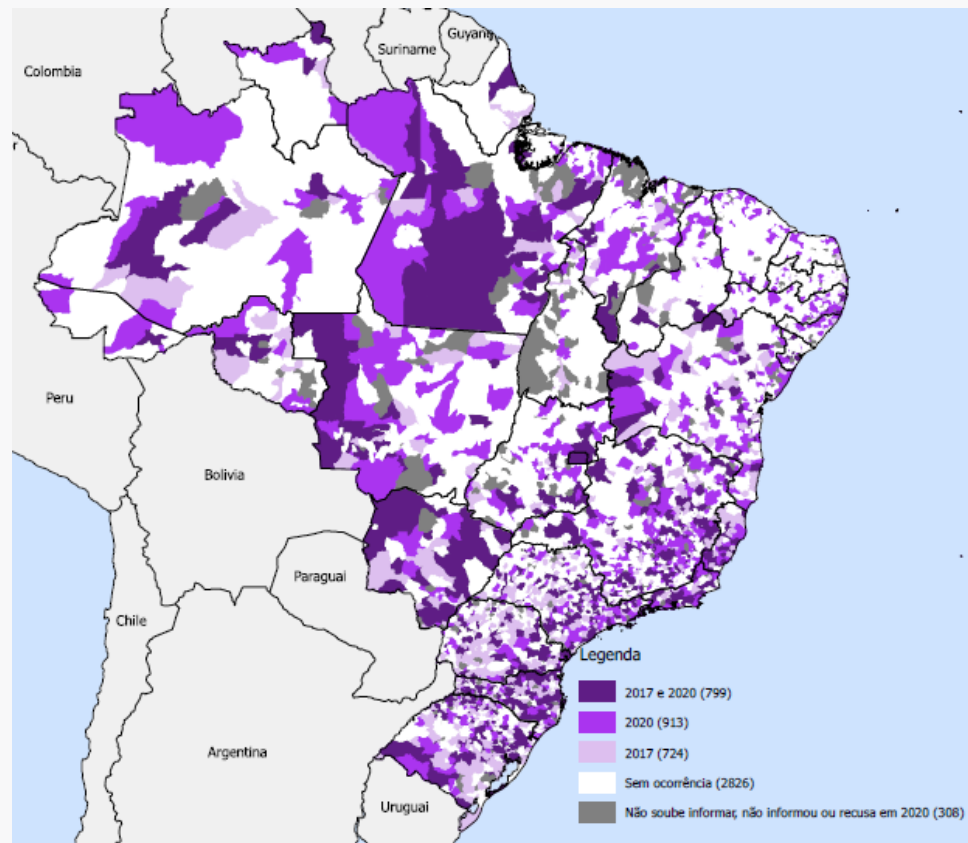
* Não soube informar (141), não informou (15) e recusa (90).

Enxurrada ou inundação brusca

→ Provocada por chuvas intensas e concentradas que fazem os canais naturais de drenagem transbordar de forma rápida e imprevisível .

- 2020: 31,3% dos municípios (2,8% a mais que em 2017).
- Região mais afetada: Sul (38,9%).
- Estados mais afetados em 2020: Rio de Janeiro (64,1%), e Espírito Santo (57,7%).
- Estado menos afetado: Amapá (6,3%).
- Ano de maior impacto : 2019 para 29,8% dos municípios.

Municípios com ocorrência enxurrada ou inundação brusca nos últimos 4 anos - 2017-2020



Fonte: IBGE, Diretoria de Pesquisas, Coordenação de População e Indicadores Sociais, Pesquisa de Informações Básicas Municipais 2017/2020.

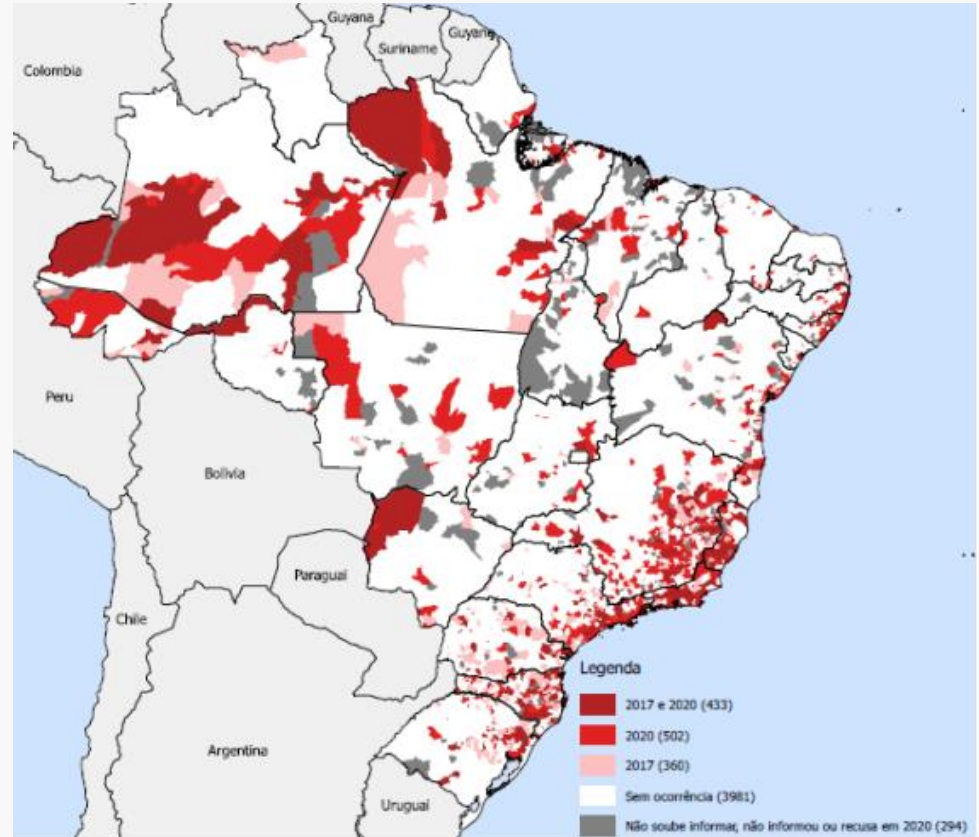
* Não soube informar (203), não informou (15) e recusa (90).

Escorregamentos ou deslizamentos de encostas

→ Ocorre em áreas de relevo acidentado, das quais foram retiradas a cobertura vegetal original que impede, através das raízes, o escoamento das águas.

- 2020: 17,1% dos municípios (2,1% a mais que em 2017).
- Regiões mais afetadas: Sudeste (28,9%) e Sul (15,6%).
- Estados mais afetados em 2020: Rio de Janeiro (73,9%), e Espírito Santo (53,0%).
- Estado menos afetado: Piauí (1,3%).
- Inexistiu: Roraima.
- Ano de maior impacto : 2019 para 36,1% dos municípios.

Municípios com ocorrência escorregamentos ou deslizamentos de encostas nos últimos 4 anos - 2017-2020



Fonte: IBGE, Diretoria de Pesquisas, Coordenação de População e Indicadores Sociais, Pesquisa de Informações Básicas Municipais 2017/2020.

* Não soube informar (189), não informou (15) e recusa (90).

Entre os eventos com impactos ambientais analisados pela MUNIC, a **Seca** atingia o maior número de municípios, tanto em 2017 (2.706) quanto em 2020 (2.916), mas foi o **Processo Erosivo Acelerado** que mostrou o maior crescimento percentual (34,0%) de municípios informantes, no período. Somente o **Escorregamento ou deslizamento de encostas** se manteve abaixo dos mil municípios informantes, tanto em 2017 quanto em 2020, ainda que tenha mostrado um crescimento de 12%.

Total de municípios atingidos nos últimos 4 anos			
	MUNIC 2017	MUNIC 2020	2020 -2017 (%)
Seca	2.706	2.916	7,8
Alagamento	1.729	1.958	13,2
Processo erosivo acelerado	1.093	1.465	34,0
Enchentes ou inundações graduais	1.515	1.792	18,3
Enxurradas ou inundações bruscas	1.590	1.712	7,7
Escorregamento ou deslizamento de encostas	833	935	12,2

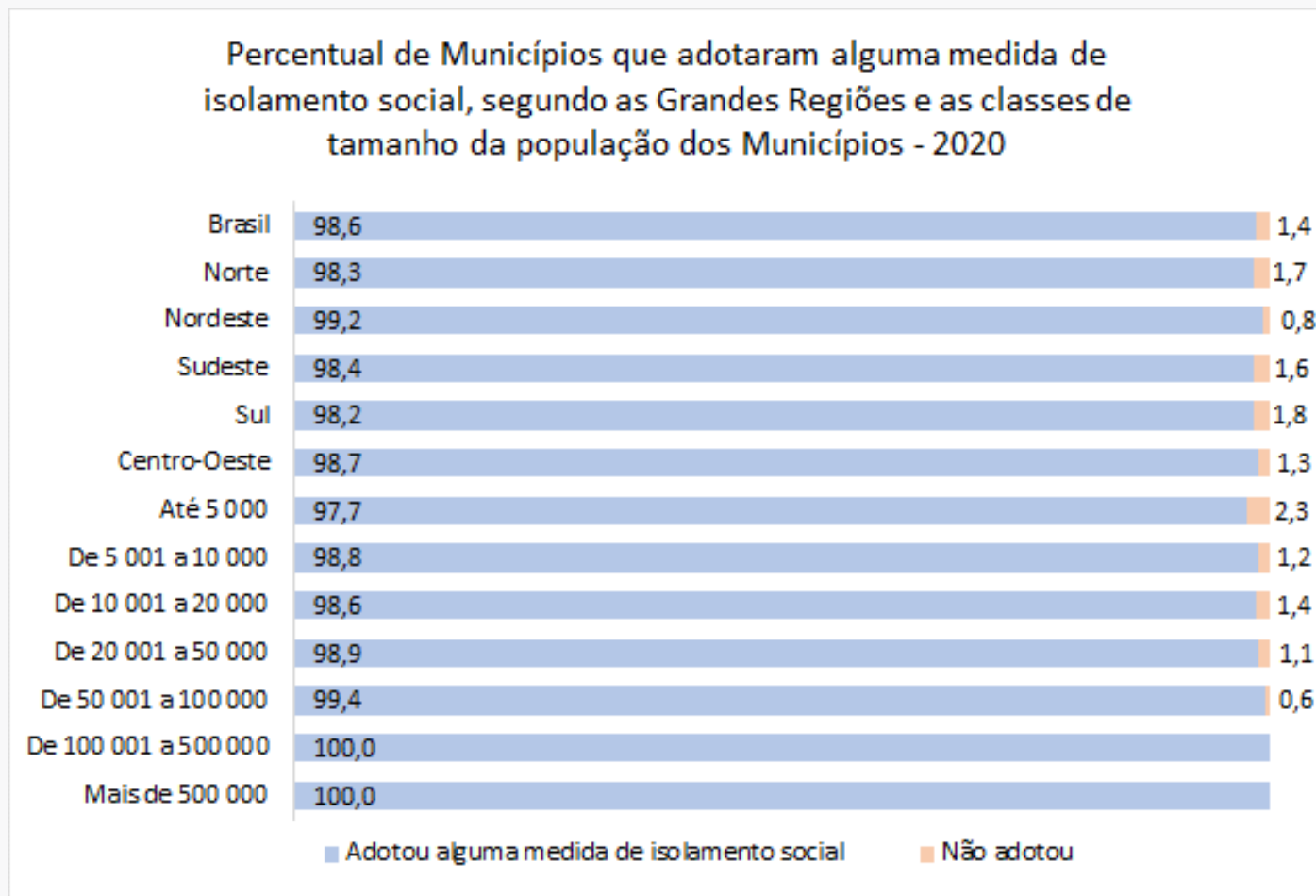
COVID 19

APENAS MUNICÍPIOS

Em todos os Municípios, mais de 97% adotaram alguma medida de isolamento.

Nos Municípios com mais de 100 000 habitantes, todos informaram que adotaram alguma medida de isolamento social.

74 Prefeituras não adotaram nenhuma medida (1,4%).



Fonte: IBGE, Diretoria de Pesquisas, Coordenação de População e Indicadores Sociais, Pesquisa de Informações Básicas Municipais 2020.

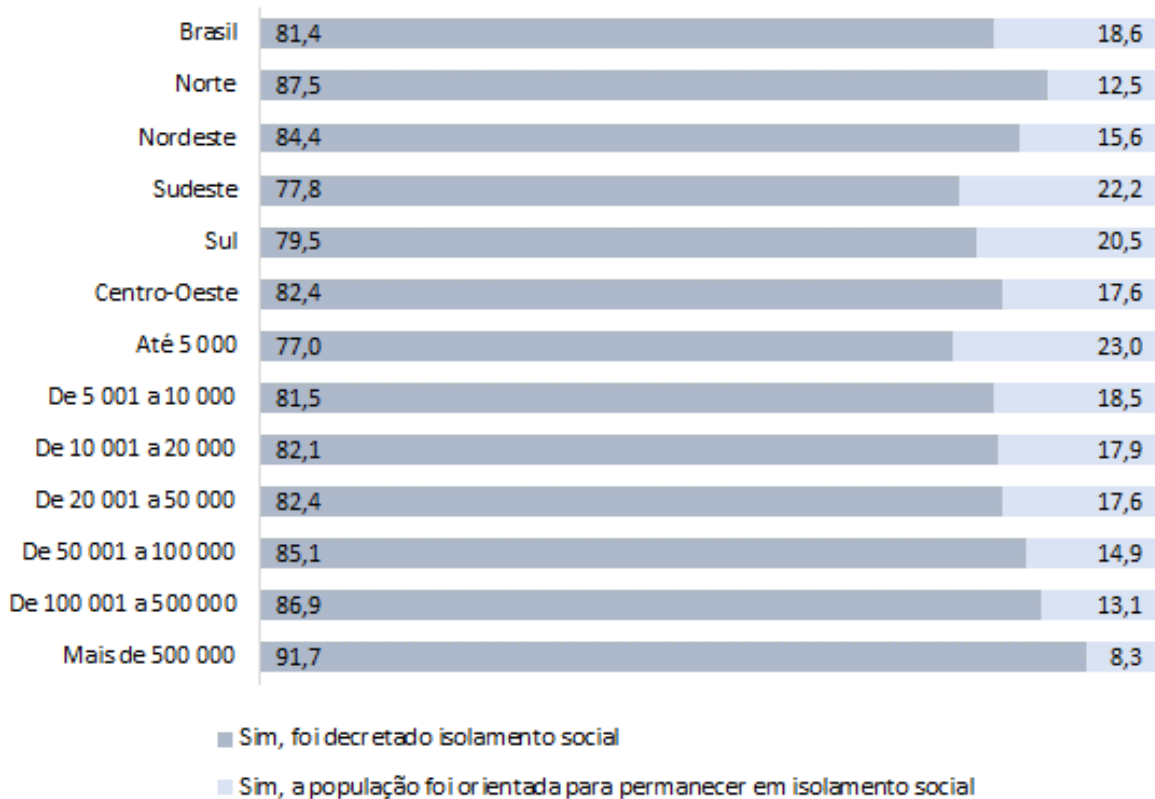
Do total de Municípios adotaram alguma medida de isolamento social:

1.003 (18,6%) orientaram a população a ficar em isolamento através de campanhas publicitárias.

Nas Regiões Sudeste e Sul e nos Municípios com até 5.000 habitantes a proporção dos que orientaram a população ficou acima de 20%.

2 805 Municípios (52,0%) informaram ter usado algum sistema de monitoramento para avaliar a eficácia do isolamento social.

Percentual de Municípios que adotaram alguma medida de isolamento social, decretando ou orientando a permanecer em isolamento social, segundo as Grandes Regiões e as classes de tamanho da população dos Municípios - 2020



Fonte: IBGE, Diretoria de Pesquisas, Coordenação de População e Indicadores Sociais, Pesquisa de Informações Básicas Municipais 2020.

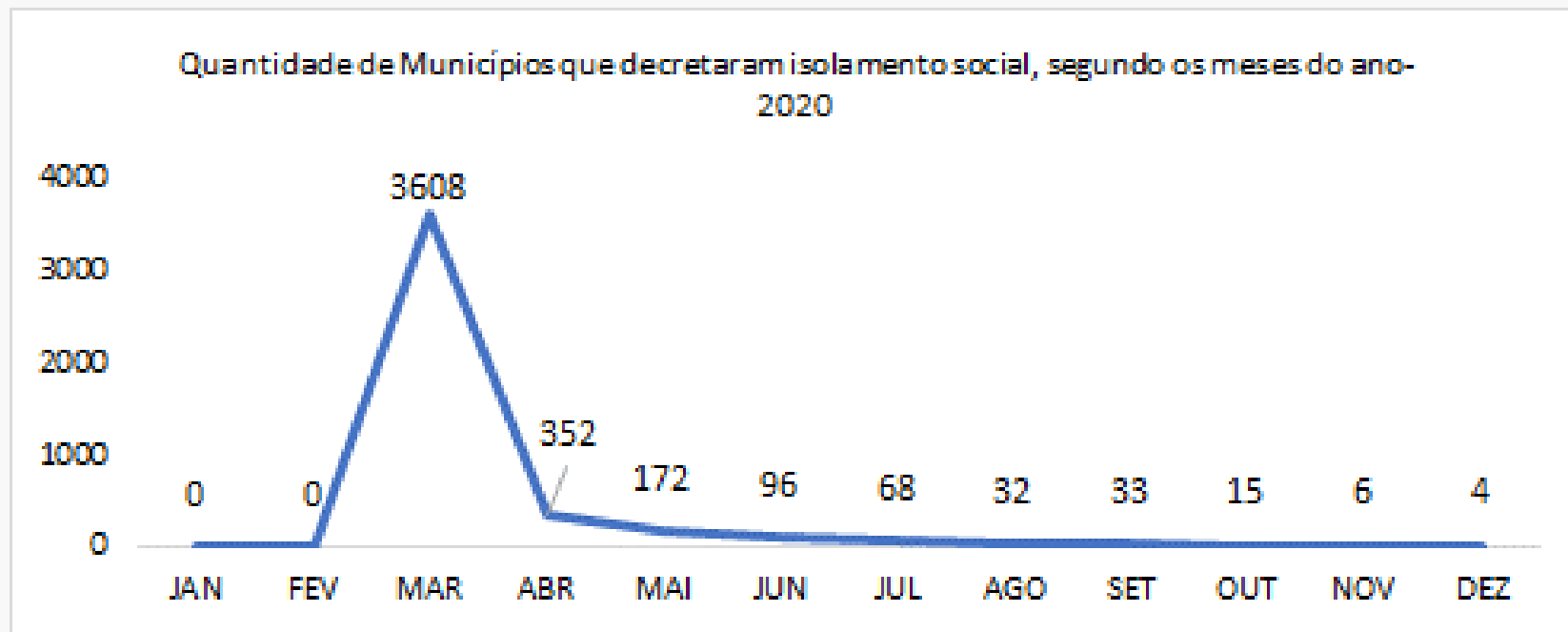
Todos os Municípios dos Estados a seguir que responderam a pesquisa informaram ter adotado alguma medida de isolamento social:

Rondônia
Acre
Amazonas
Roraima
Amapá
Maranhão
Alagoas
Sergipe
Mato Grosso

Apenas no Amapá, todos os Municípios decretaram o isolamento social por meio de dispositivo legal (Decreto).



Na grande maioria dos Municípios que decretaram o isolamento social, o mês de edição do primeiro decreto foi o mês de março, diminuindo significativamente nos meses subsequentes, chegando a apenas 4 Municípios no mês de dezembro.



Fonte: IBGE, Diretoria de Pesquisas, Coordenação de População e Indicadores Sociais, Pesquisa de Informações Básicas Municipais 2020.

Percentual de Municípios com ações realizadas durante a pandemia de COVID-19, segundo as ações - 2020



Municípios com casos confirmados clinicamente ou laboratorialmente de COVID-19: 99,7% (5 449) dos 5.467 que responderam à pesquisa.

18 Municípios informaram não ter caso confirmado, 11 com população até 5.000 habitantes e 5 com mais de 5.000 a 10.000 habitantes.

Em 56,2% desses Municípios (3.065) houve a instalação de tendas de triagem para o combate ao vírus.



Fonte: IBGE, Diretoria de Pesquisas, Coordenação de População e Indicadores Sociais, Pesquisa de Informações Básicas Municipais 2020.

Quanto às **internações**:

93,8% (5 109) dos Municípios informaram que entre as pessoas que contraíram a COVID-19, houve pelo menos uma com necessidade de internação.

Nesses Municípios com necessidade de internação:

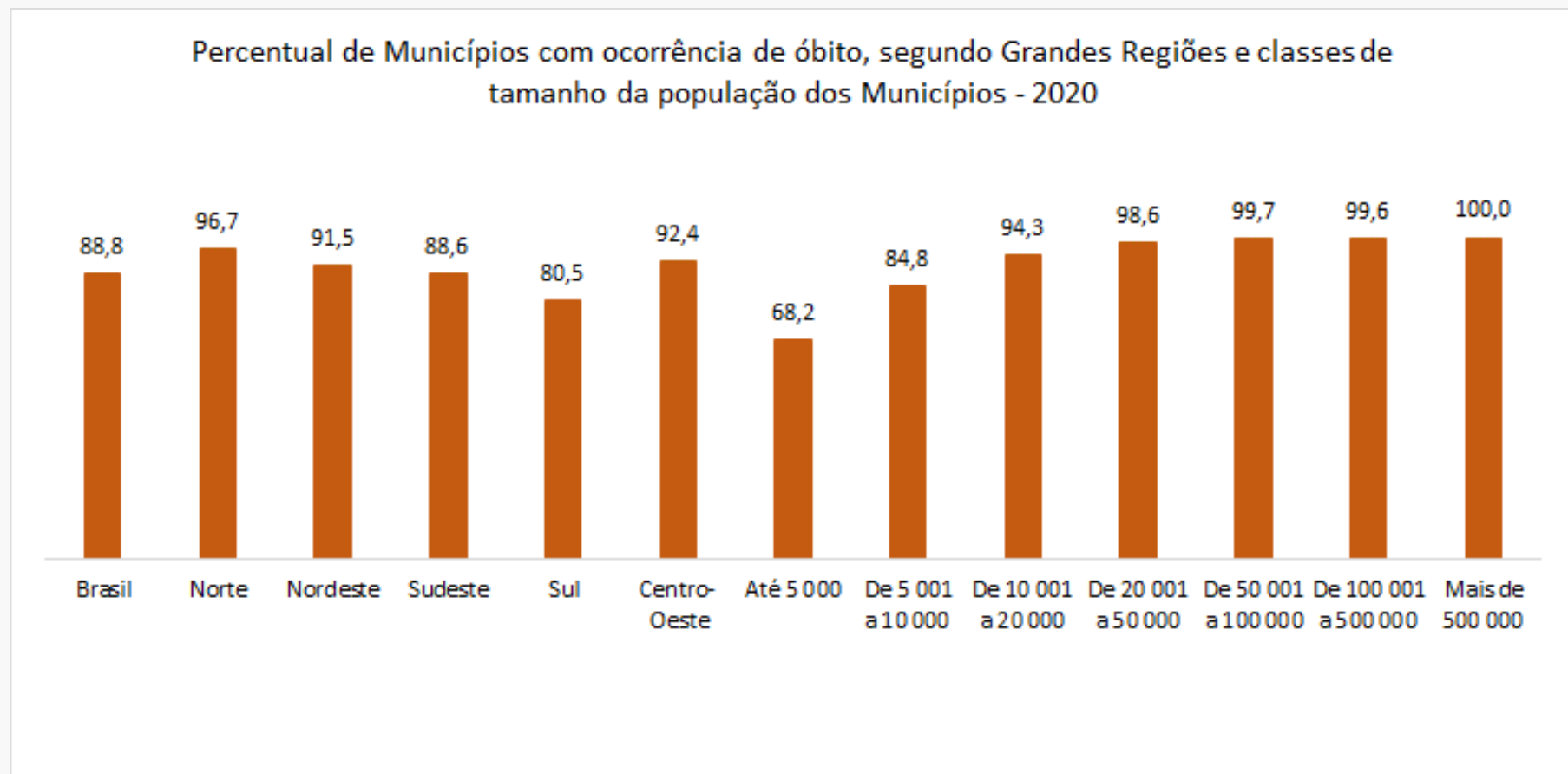
91,6% (4 681) referenciaram paciente para outro Município;

58,2% (2 975) ampliaram o número de leitos;

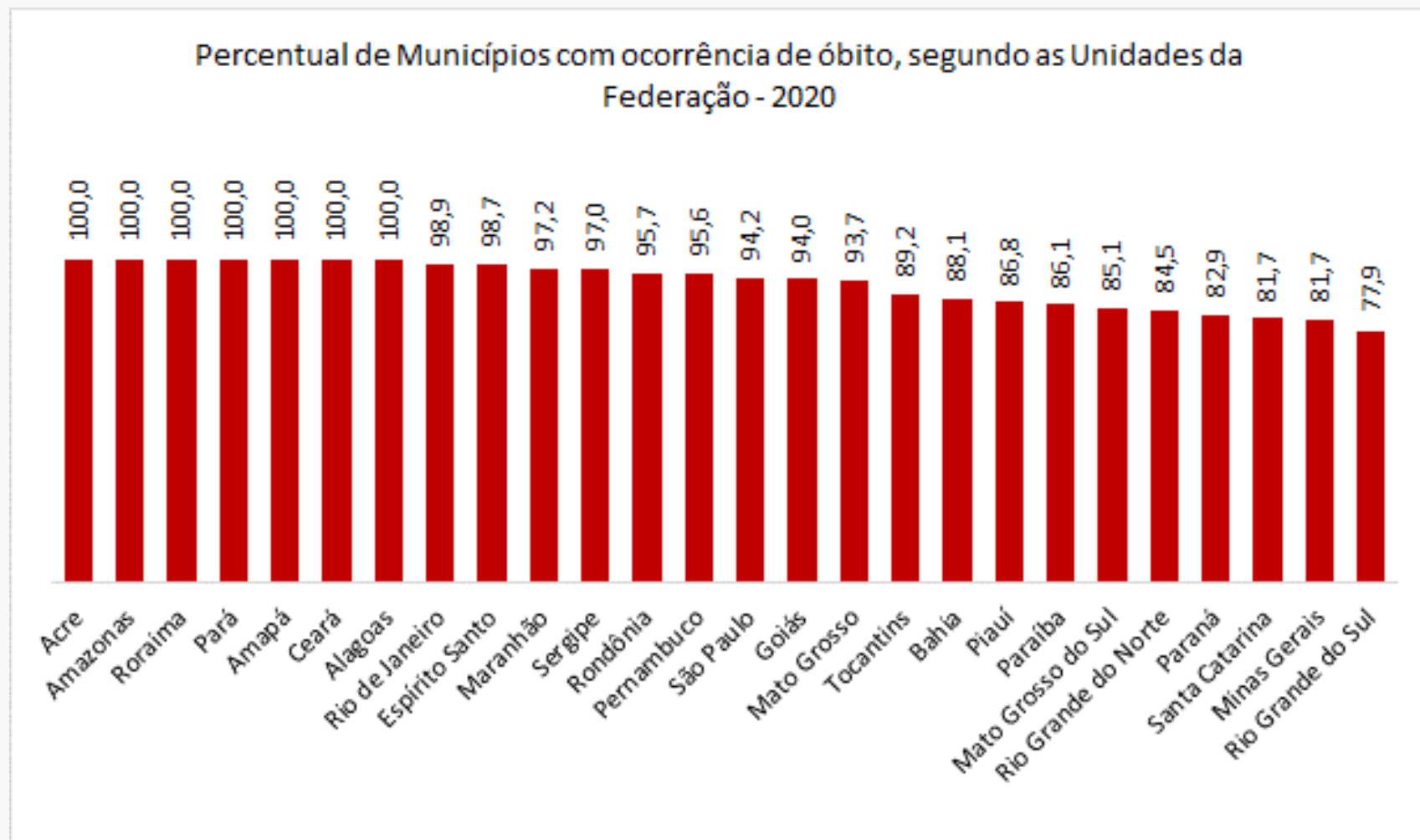
39,1% (1 999), mantiveram pessoas por mais de 24 horas em unidades sem internação;

23,6% (1 205) o número de internações ultrapassou a capacidade de leitos e de UTI públicos ou privados conveniados ao SUS;

12,3% (627) houve a instalação de hospital de campanha.



Fonte: IBGE, Diretoria de Pesquisas, Coordenação de População e Indicadores Sociais, Pesquisa de Informações Básicas Municipais 2020.



Fonte: IBGE, Diretoria de Pesquisas, Coordenação de População e Indicadores Sociais, Pesquisa de Informações Básicas Municipais 2020.

Mais informações
www.ibge.gov.br