

Resultados da PRODUÇÃO DA EXTRAÇÃO VEGETAL E DA SILVICULTURA - PEVS 2017

Coordenação de Agropecuária - COAGRO

17 de setembro de 2018

A PESQUISA

- Produção da Extração Vegetal e da Silvicultura – PEVS
- Publicada oficialmente no IBGE em 1986;
- Pesquisa 37 produtos da extração e 7 produtos da silvicultura;
- A partir de 2014, investigada a área plantada existente em 31.12 por grupo de espécies (eucalipto, pínus e outras);
- Alguns produtos podem ser obtidos através da **extração** ou **cultivo**

PEVS x Censo Agro

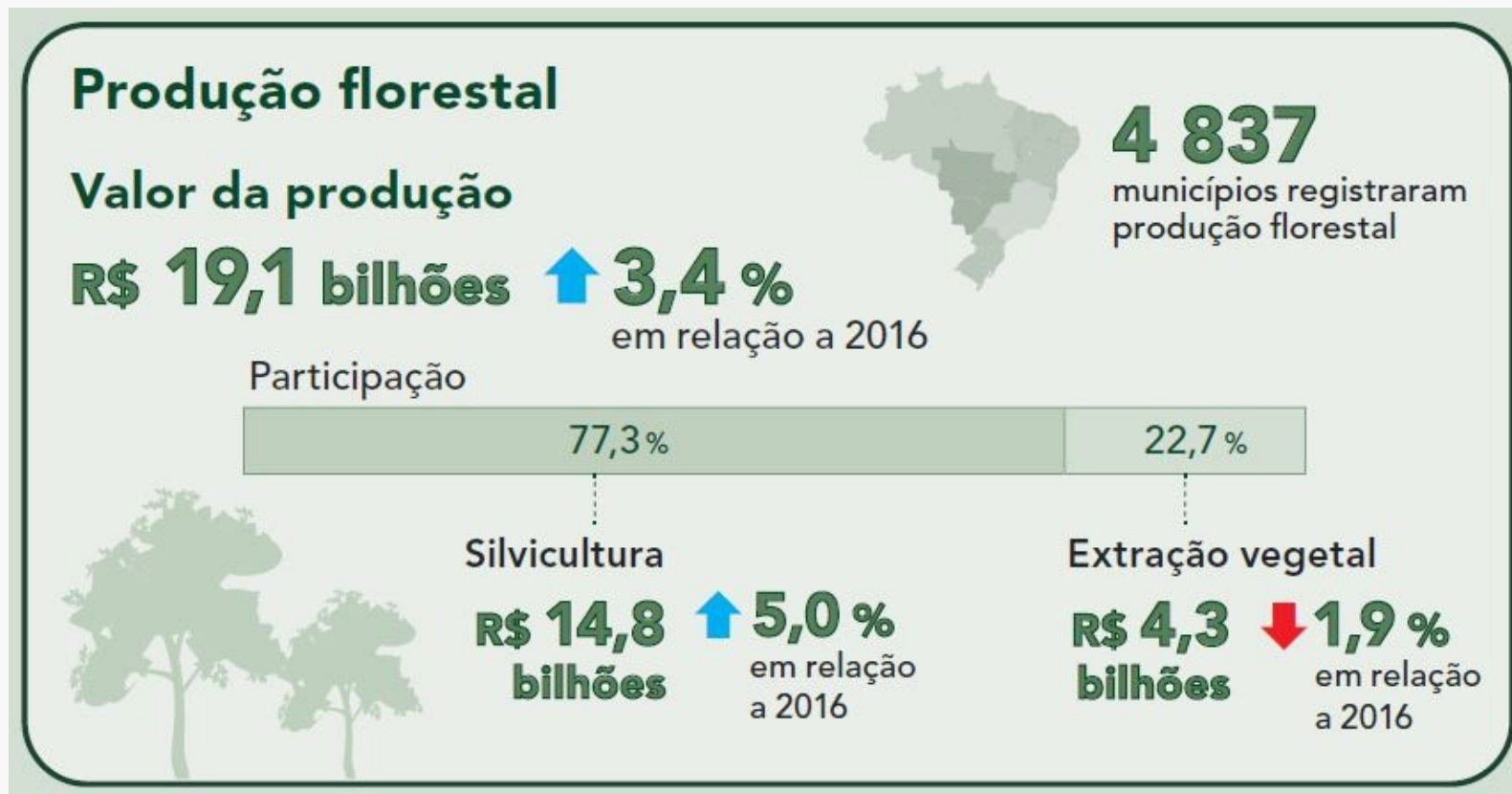
- Não comparatibilidade;
- Identificação de novos informantes da pesquisa;

Principais diferenças entre PEVS e Censo Agropecuário:

PEVS	CENSO AGROPECUÁRIO
Subjetiva (informantes, COMEA)	Censitária (estabelecimentos)
Ano civil (2017)	Ano safra (01/10/2016 a 30/09/2017)
Dados Criticados	Em fase de crítica e imputação
Produtor sem estabelecimento (extração)	Estabelecimento agropecuário

PEVS 2017 - Brasil

- N° de municípios com produção/extração: **4 837**
- Valor da produção: **R\$ 19,1 bilhões** (↑ 3,4%);
- Participação “madeireiros”: **90%** (R\$19,1 bi)

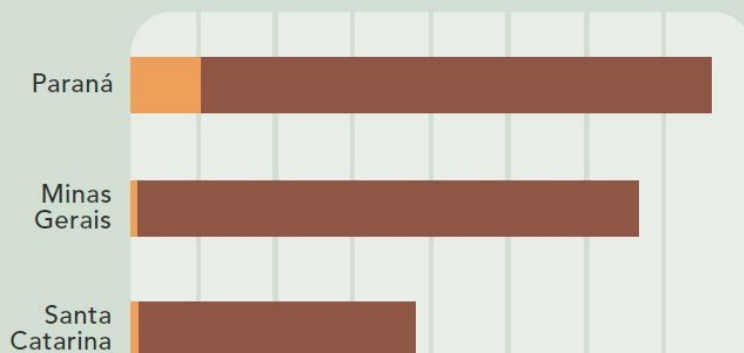


Ranking Nacional - VP Florestal (R\$)

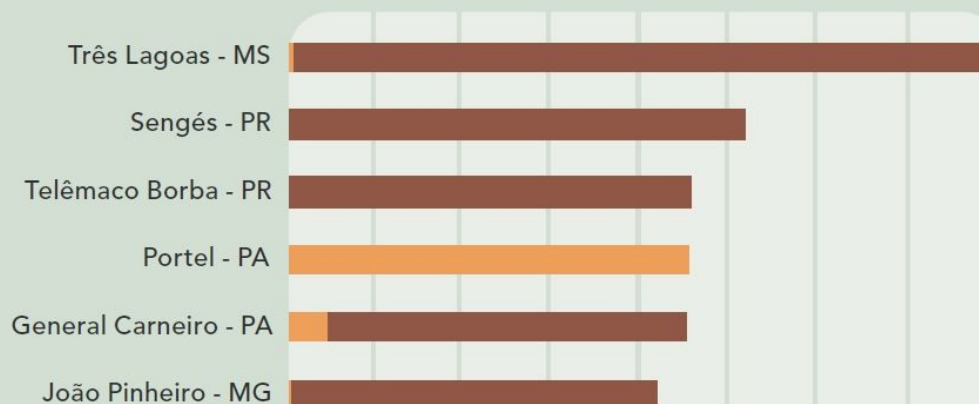
Ranking do valor de produção, por tipo de exploração



Unidades da Federação (bilhões R\$)



Municípios (milhões R\$)



PR - R\$3,7 bilhões



MG - R\$3,3 bilhões



SC - R\$1,8 bilhões



Três Lagoas - MS - R\$389,9 milhões





Sengés - PR - R\$255,7 milhões

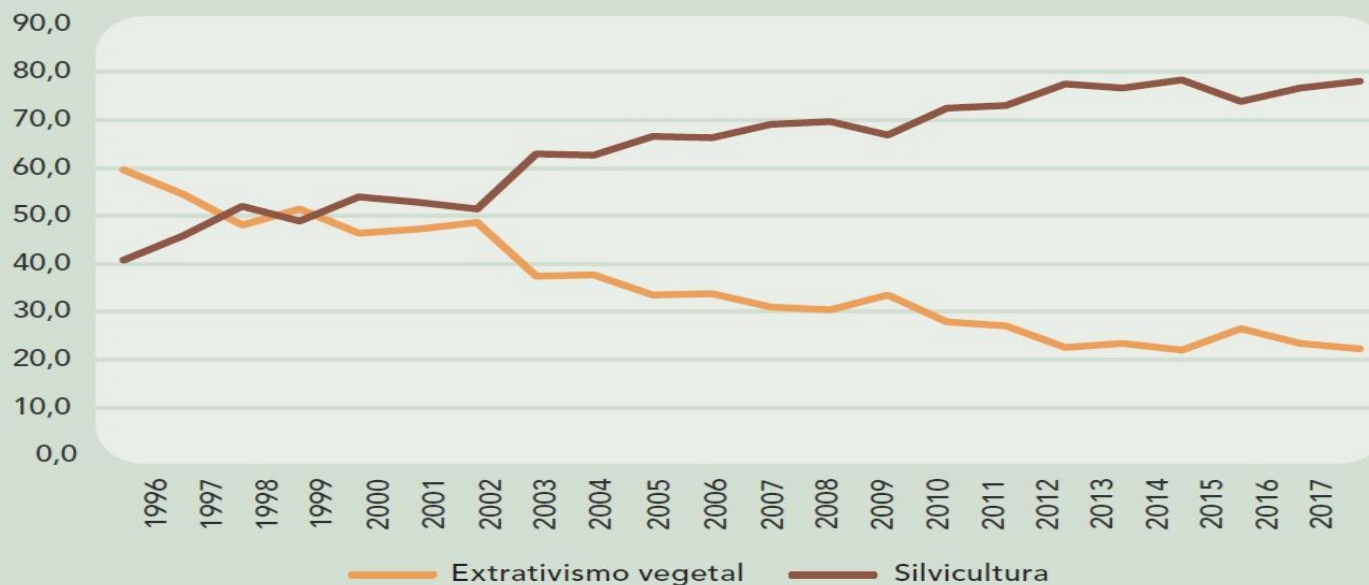


Telêmaco Borba - PR - R\$225,2 milhões

Participação Silvicultura x Extrativismo

- **Silvicultura:** R\$14,8 bi ( 5.0% VP)
- **Extração vegetal:** R\$4,3 bi ( 1,9% VP)

Participação do extrativismo vegetal e da silvicultura no valor da produção primária florestal (%)



Fonte: IBGE, Diretoria de Pesquisas, Coordenação de Agropecuária, Produção da Extração Vegetal e da Silvicultura 1996-2017.

Silvicultura

- **Maior crescimento:** Madeira em tora para outras finalidades R\$4,5 bi (16,6% ↑ VP)

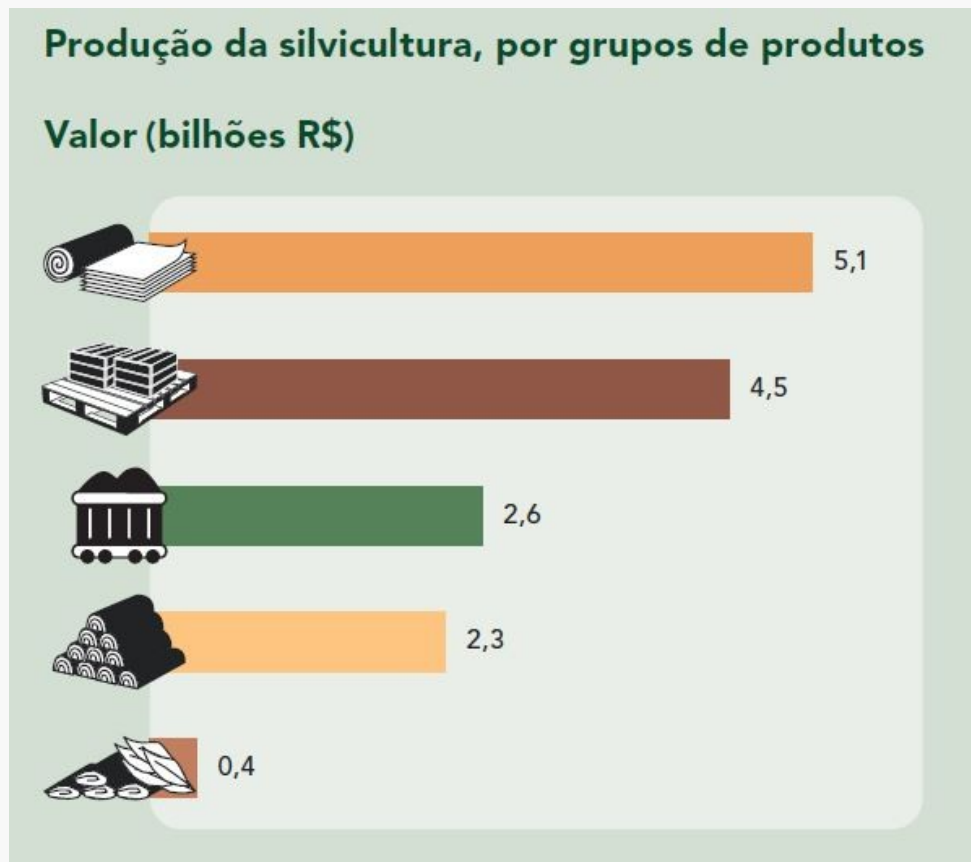


PR - R\$1,5 bilhões

FAO, 2016: Brasil produz 3% do mercado mundial de produção de madeira serrada (8º), painéis de madeira (6º);

Ibá, 2017: Crescimento de 4,0% na produção de painéis de madeira;

PIM-PF, 2017: Crescimento de 4,6% na produção de móveis de madeira;



Silvicultura

Maior participação: Madeira em tora para papel e celulose

R\$5,1 bi (↓ 1,8% VP) e (↑ 3,0% produção)



PR - R\$1,1 bilhões (↑ 15,6%)

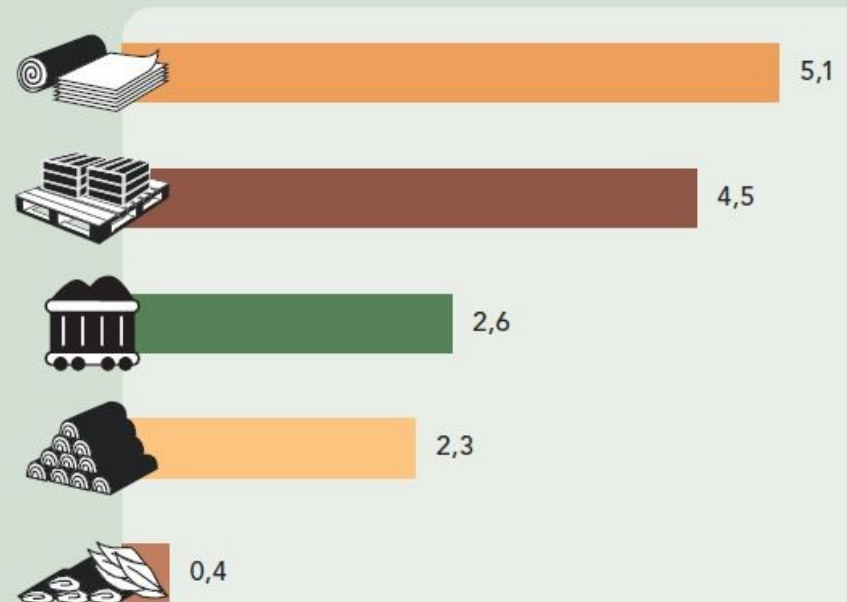
FAO, 2016: Brasil é o segundo maior produtor mundial de celulose (part. 10%), atrás dos EUA; 3% no mercado mundial de papel (7°);

Ibá, 2017:

- Crescimento de **3,8%** na produção de pasta de celulose;
- Crescimento de **1,4%** na produção de papel;


Produção da silvicultura, por grupos de produtos

Valor (bilhões R\$)



Silvicultura

- **Carvão vegetal:**


 0,8% produção (4,9 milhões ton)

 4,2 VP (R\$2,6 bilhões)



MG – 85,8% participação nacional

- **Lenha:**

 4,1% produção (55,5 milhões m³)

 1,8% VP (R\$2,3 bilhões)



PR – 13,3 milhões m³ e R\$594 milhões

Crescimento de 9,9% na produção de aço bruto;

Crescimento de 8,8% na produção de ferro-gusa;

Fonte: Instituto
Aço Brasil, 2017

FAO, 2016: Brasil - 3º maior produtor de madeira para combustão - carvão vegetal e lenha (part. 6%), atrás da Índia e China;

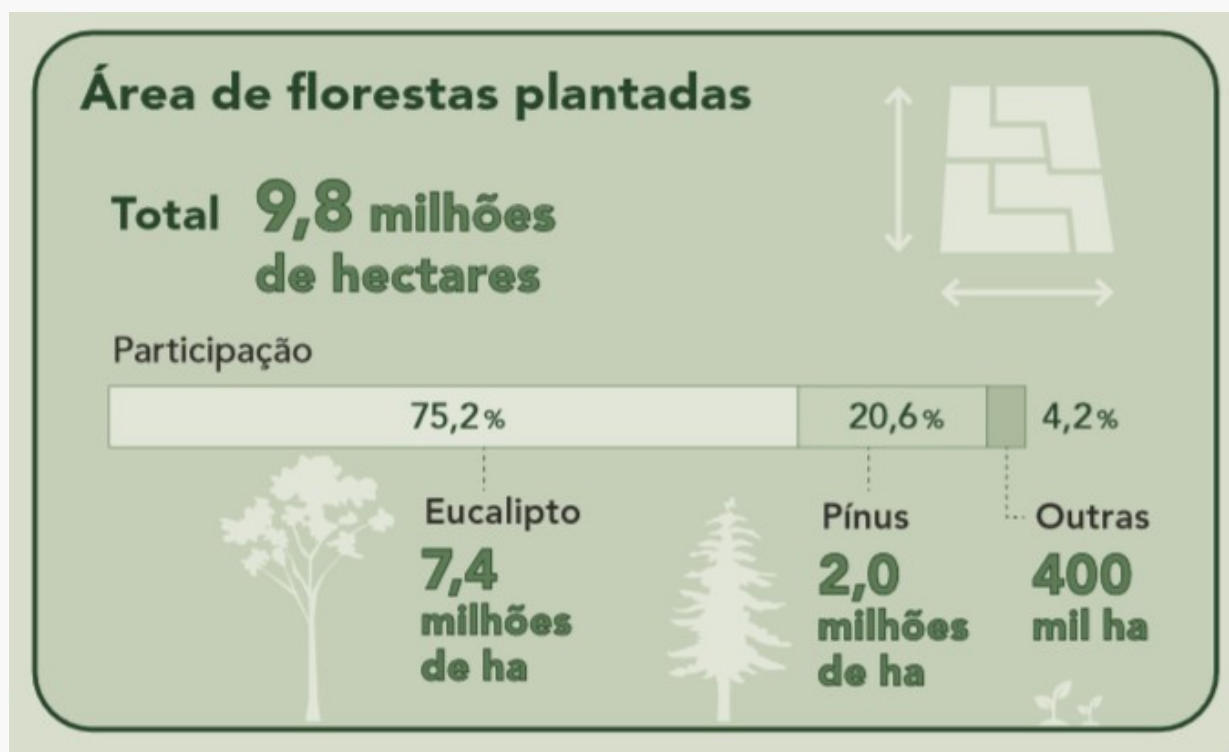
ÁREA PLANTADA DA SILVICULTURA BRASIL 2017

Área de florestas plantadas: **9,8 milhões** de hectares (↓ 1,7%);

Ocupa 1,1% do território nacional.

Região Sul: 36,5% das áreas de silvicultura.

Eucalipto e Pínus: 95,8%



ÁREA PLANTADA DA SILVICULTURA

Estados	Área silvicultura (mil hectares)	% Participação nacional
Minas Gerais	1 956	19,9
Paraná	1 590	16,1
Mato Grosso do Sul	1 123	11,4

Área ocupada pela silvicultura, por grupos de espécies florestais (mil ha)



Ranking municipal



Extração Vegetal

Valor de produção: R\$4,3 bilhões
(↓ 1,9%)

- **Crescimento:**

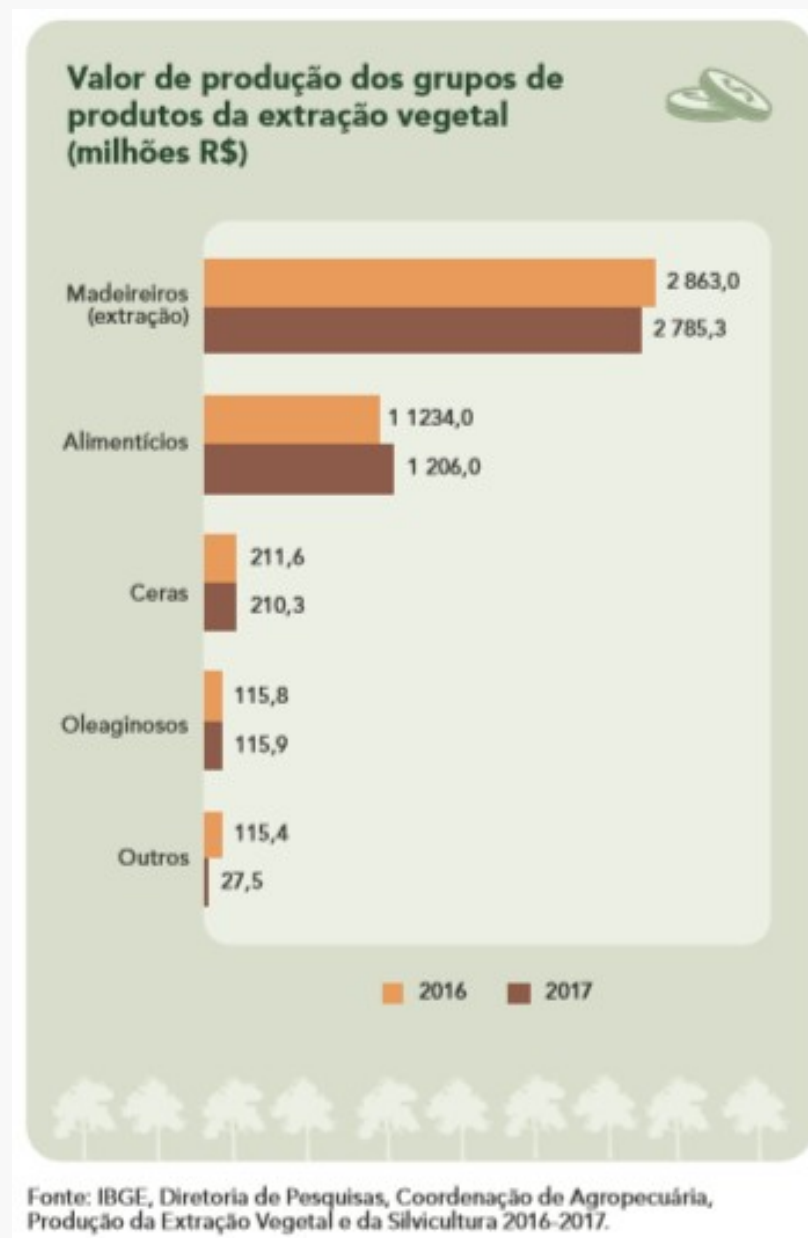
Alimentícios (7,3% VP)

Oleaginosos (0,1% VP)

- **Maior participação:**

Madeireiros (64,1% do VP da extração)

VP: R\$2,8 bilhões (↓ 2,7%)



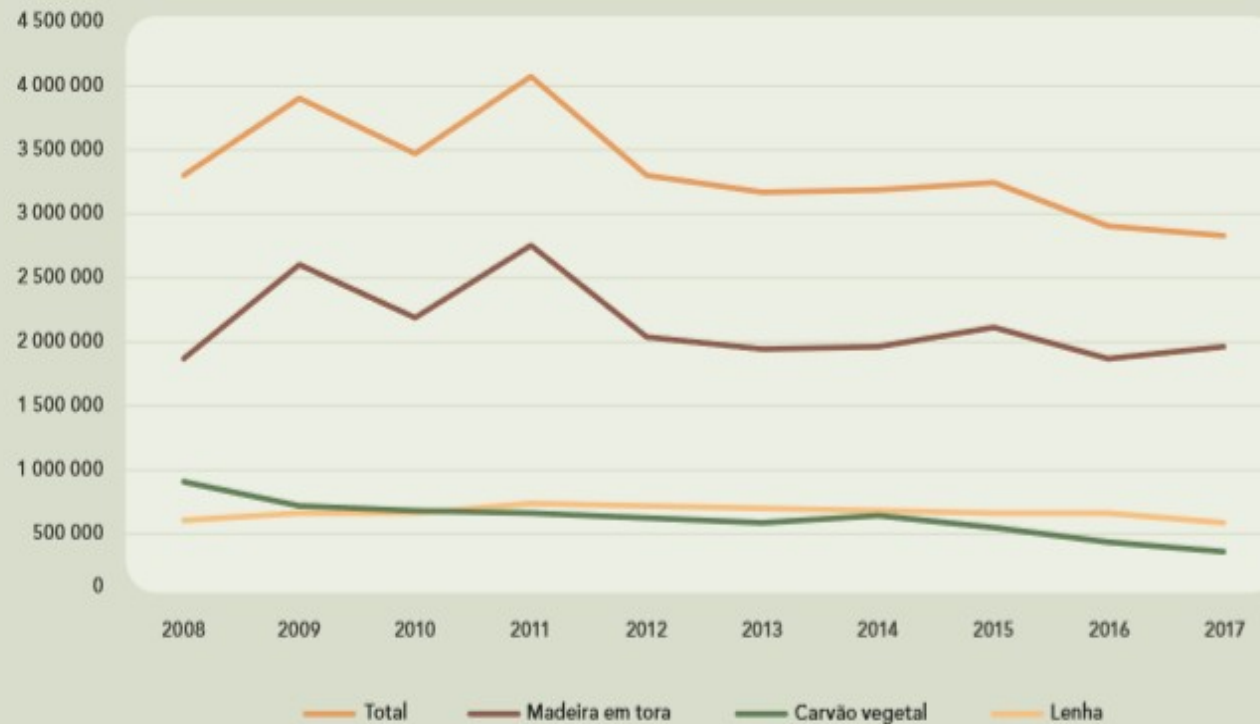
Extração Vegetal - Madeireiros

Maior VP: madeira em tora - R\$1,9 bilhões (↑ 4,7%)

Lenha:
21,4 milhões m³
↓ 14,0%

Carvão vegetal:
426,4 mil toneladas
↓ 21,6%

Evolução do valor de produção dos produtos madeireiros da extração vegetal na última década (mil R\$)



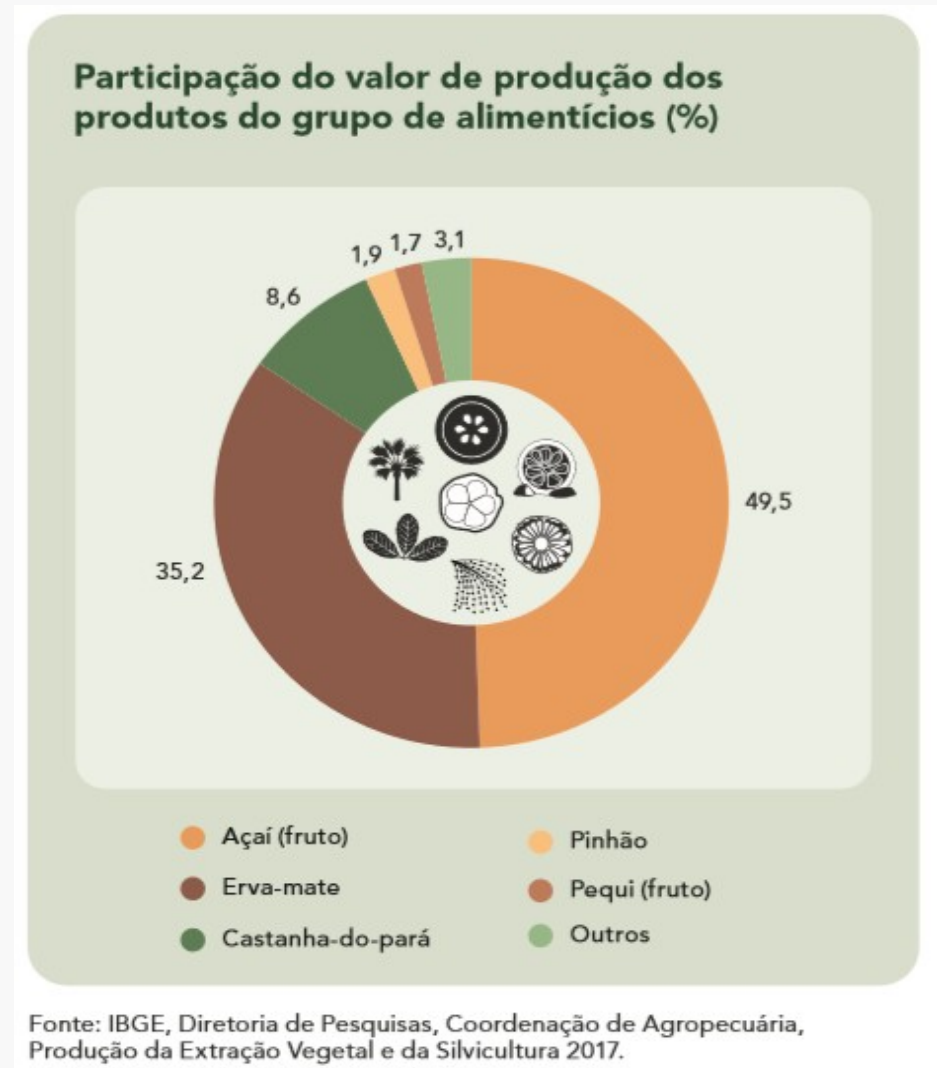
Fonte: IBGE, Diretoria de Pesquisas, Coordenação de Agropecuária, Produção da Extração Vegetal e da Silvicultura 2008-2017.

Extração Vegetal – Não madeireiros

Valor de produção: R\$1,6 bilhões (↓0,4%)



Obs.: A PEVS levanta a produção extrativa, complementada pela PAM.



Obrigado a todos!

Winicius de Lima Wagner

Supervisor da Produção da Extração Vegetal e da Silvicultura
PEVS

Ranking nacional dos principais estados produtores

Madeira em tora para papel e celulose (silvicultura)

Estados	Produção (m ³)	% Participação nacional
Paraná	16.520.672	18,83
São Paulo	14.252.556	16,24
Mato Grosso do Sul	12.860.798	14,66
Bahia	12.837.042	14,63
Santa Catarina	8.492.623	9,68
Minas Gerais	6.116.868	6,97
Rio Grande do Sul	4.988.703	5,69
Pará	4.474.162	5,10

Ranking nacional dos principais estados produtores

Madeira em tora para outras finalidades (silvicultura)

Estados	Produção (m ³)	% Participação nacional
Paraná	16.472.683	31,63
Santa Catarina	11.587.140	22,25
Rio Grande do Sul	6.447.099	12,38
Minas Gerais	6.245.084	11,99
São Paulo	5.374.786	10,32

Ranking nacional dos principais estados produtores

Carvão Vegetal (silvicultura)

Estados	Produção (toneladas)	% Participação nacional
Minas Gerais	4.220.066	85,81
Maranhão	296.450	6,03

Ranking nacional dos principais estados produtores

Lenha (silvicultura)

Estados	Produção (m ³)	% Participação nacional
Paraná	13.307.080	23,97
Rio Grande do Sul	13.129.563	23,65
Santa Catarina	9.126.009	16,44
Minas Gerais	7.600.650	13,69
São Paulo	5.283.655	9,52

Ranking nacional dos principais estados produtores Resina (silvicultura)

Estados	Produção (toneladas)	% Participação nacional
São Paulo	63.089	63,5
Rio Grande do Sul	27.469	23,7

Ranking nacional dos principais estados produtores

Madeira em tora (extração vegetal)

Estados	Produção (m ³)	% Participação nacional
Mato Grosso	3.932.901	32,15
Pará	3.235.375	26,45
Rondônia	1.304.683	10,67
Amazonas	875.750	7,16
Amapá	804.619	6,58
Roraima	796.022	6,51

Ranking nacional dos principais estados produtores

Lenha (extração vegetal)

Estados	Produção (m ³)	% Participação nacional
Ceará	3.013.857	14,00
Bahia	2.485.546	11,55
Maranhão	1.920.938	8,93
Piauí	1.876.314	8,72
Pernambuco	1.876.119	8,72
Pará	1.847.861	8,59

Ranking nacional dos principais estados produtores

Carvão vegetal (extração vegetal)

Estados	Produção (toneladas)	% Participação nacional
Maranhão	128.525	30,14
Mato Grosso do Sul	64.990	15,24
Piauí	64.919	15,22
Bahia	53.077	12,45
Tocantins	804.619	6,58
Pará	796.022	6,51

Ranking nacional dos principais estados produtores

Açaí*

Estados	Produção (m ³)	% Participação nacional
Pará	141.913.481	64,54
Amazonas	50.502.700	22,97
Maranhão	18.330.189	8,34
Acre	4.665.377	2,12
Amapá	2.770.328	1,26

**A PEVS levanta a produção extrativa, complementada pela PAM.*

Ranking nacional dos principais estados produtores

*Erva-mate

Estados	Produção (toneladas)	% Participação nacional
Paraná	301.813	85,16
Santa Catarina	35.250	9,95

**A PEVS levanta a produção extrativa, complementada pela PAM.*

Ranking nacional dos principais estados produtores

Carnaúba - pó

Estados	Produção (toneladas)	% Participação nacional
Piauí	10.516	54,18
Ceará	8.135	41,92

Ranking nacional dos principais estados produtores Castanha-do-pará ou castanha-do-brasil

Estados	Produção (ton)	% Participação nacional
Amazonas	12.785	48,82
Acre	4.790	18,29
Pará	4.186	15,98
Rondônia	1.865	7,121
Mato Grosso	1.706	6,51

Ranking nacional dos principais estados

ÁREA PLANTADA DA SILVICULTURA

Estados	Área silvicultura (mil hectares)	% Participação nacional
Minas Gerais	1 956	19,9
Paraná	1 590	16,1
Mato Grosso do Sul	1 123	11,4