



RESULTADOS

PESQUISA PNAD

COVID19 IBGE

Pesquisa Nacional por Amostra de Domicílios Contínua PNAD COVID19

Indicadores Mensais – Maio de 2020

- Saúde



Estatísticas Experimentais

- Estatísticas que ainda estão sob avaliação, ou seja, que não atingiram um grau completo de maturidade em termos de harmonização, cobertura ou metodologia.

Podem ainda ser resultado de estudos para testar novos métodos ou operações de pesquisas, para avaliar diferentes formas de obtenção de dados e de mensuração de fenômenos.



Estatísticas Experimentais

- Para pesquisas e estudos com periodicidade de divulgação menor que 1 (um) ano, os resultados dos primeiros períodos devem ser divulgados como experimentais, para que os principais usuários e especialistas possam também avaliar a qualidade do que está sendo produzido, indicando possíveis ajustes na operação.

PNAD COVID19



A PNAD COVID19 é uma versão da Pesquisa Nacional por Amostra de Domicílios Contínua, com coleta de dados por telefone.

Objetivos:

Seus objetivos incluem estimar o número de pessoas com sintomas referidos associados à síndrome gripal e obter informações sobre procura por estabelecimento de saúde por tipo de estabelecimento procurado. Adicionalmente, a pesquisa pretende monitorar as transformações ocorridas no mercado de trabalho brasileiro durante a pandemia da COVID19.

PNAD COVID: Justificativas

Tempestividade:

Produção de informações SEMANAIS para Brasil (Grandes Regiões) e MENS AIS para Unidades da Federação, com acompanhamento quase em tempo real dos impactos da pandemia de forma descentralizada.

Em especial sobre a Força de Trabalho e Rendimento, além de outros indicadores fundamentais que apoiem na tomada de decisão visando o combate da PANDEMIA da COVID19.

PNAD COVID: Justificativas

Acompanhar as mudanças estruturais importantes

Necessidade de um instrumento rápido, que provesse informações sobre as mudanças ocorridas no Mercado de Trabalho.

Trabalho Remoto, Distanciamento Social, Afastamento do Trabalho, Relações de Trabalho, entre outras informações que estão e poderão ser implementadas ao longo da pandemia, dado o dinamismo da pesquisa.

.

PNAD COVID: Justificativas

Incidência de benefícios:

Informações importantes sobre programas de transferência de renda, sobretudo sobre o Auxílio Emergencial.

Importante conhecer se estes programas estão chegando nos mais necessitados.

PNAD COVID: Justificativas

Como plano de contingência:

A PNAD Contínua não foi uma pesquisa desenhada para ser feita por telefone (mais longa e difícil de implementar pelo telefone). Dessa forma, no início do distanciamento social, a PNAD COVID foi pensada, também, como um plano de contingência em caso de ausência de informações da PNAD Contínua.

Garantindo assim, informações para o cálculo do PIB, para inflação, sobre o mercado de trabalho, renda per capita para o FPE etc.

A PNAD Contínua segue sendo realizada com sucesso.

PNAD COVID19



A coleta das informações da PNAD COVID é feita 100% por telefone.

Os entrevistadores contratados pelo IBGE estão realizando a coleta das informações a partir das suas residências.



Amostra da PNAD COVID19

A amostra disponível é composta por **193 mil domicílios**, divididos para coleta ao longo das quatro semanas do mês.

Total	193.662
Semana 1	48.059
Semana 2	48.772
Semana 3	48.482
Semana 4	48.349

Amostra da PNAD COVID19

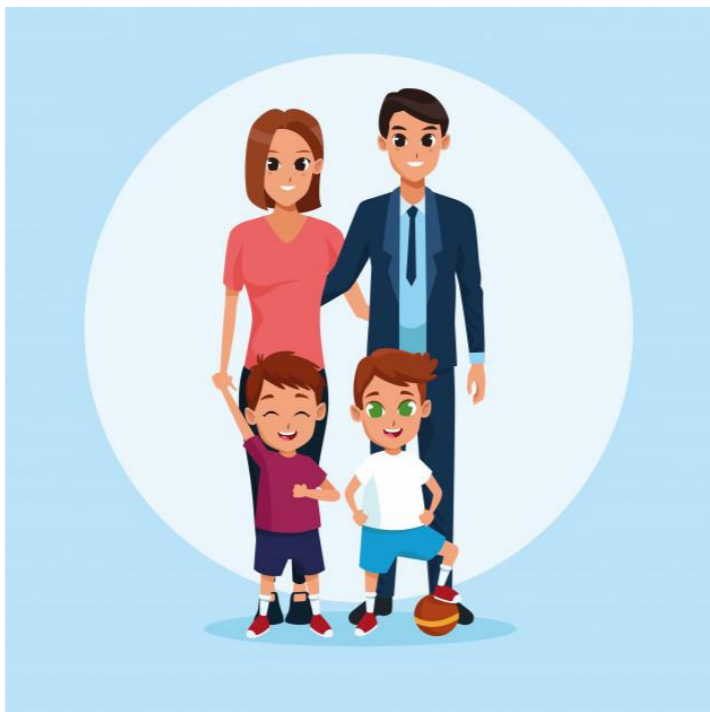
A abrangência geográfica da PNAD COVID19 compreende todo o Território Nacional*



* Não contempla áreas com características especiais, classificadas pelo IBGE como setores de aldeias indígenas, agrupamentos quilombolas, quartéis, bases militares, alojamentos, acampamentos, embarcações, barcos, navios, penitenciárias, colônias penais, presídios, cadeias, instituições de longa permanência para idosos (ILPI), redes de atendimento integrado à criança e ao adolescente (rede AICA), conventos, hospitais e agrovilas de projetos de assentamentos rurais, e os setores censitários localizados em terras indígenas.

População-alvo na PNAD COVID19

A população-alvo é constituída por **todas as pessoas moradoras em domicílios** particulares permanentes, selecionados para responder a pesquisa, nas áreas de abrangência geográfica da pesquisa.



Ex:

Maria ::::::::::: – Pessoa Responsável

Carlos :::::::::::– Cônjuge

Rodrigo :::::::::::– Filho

Bruno :::::::::::– Filho

A PNAD COVID vai ser realizada até quando?

- A PNAD COVID19 está prevista para ser coletada até um mês após o fim do distanciamento social.
- Contudo, essa decisão poderá ser revista em caso de necessidade.

A PNAD COVID passou a ser a pesquisa utilizada como base para produção dos indicadores oficiais de mercado de trabalho ?

- Não, as informações oficiais de mercado de trabalho continuam sendo produzidas com base na PNAD Contínua.

- **Indicadores Semanais e Mensais**

Semana 1	Semana 2	Semana 3	Semana 4
03 a 09 de maio	10 a 16 de maio	17 a 23 de maio	24 a 30 de maio

Os resultados apresentados são referentes a quatro amostras independentes, uma para cada semana do mês de maio.

MAIO 2020						
DOM	SEG	TER	QUA	QUI	SEX	SÁB
					1	2
3	4	5	6	7	8	9
10	11	12	13	14	15	16
17	18	19	20	21	22	23
24	25	26	27	28	29	30
31						

A PNAD COVID19 e a PNAD Contínua são comparáveis?

As pesquisas não são comparáveis.

Apesar da **PNAD COVID19** ter a praticamente o mesmo desenho amostral e a mesma estrutura conceitual da **PNAD Contínua**, tratam-se de pesquisas onde, principalmente, os períodos de referência são distintos, **além de outras diferenças:**

A **PNAD COVID19** é composta de **4 amostras independentes** distribuídas ao longo das 4 semanas do mês.

Os dados divulgados são referentes a uma determinada semana ou um determinado mês.

A **PNAD Contínua** é uma pesquisa cujas informações se referem a um **determinado trimestre móvel**.



PNAD COVID19

Resultados

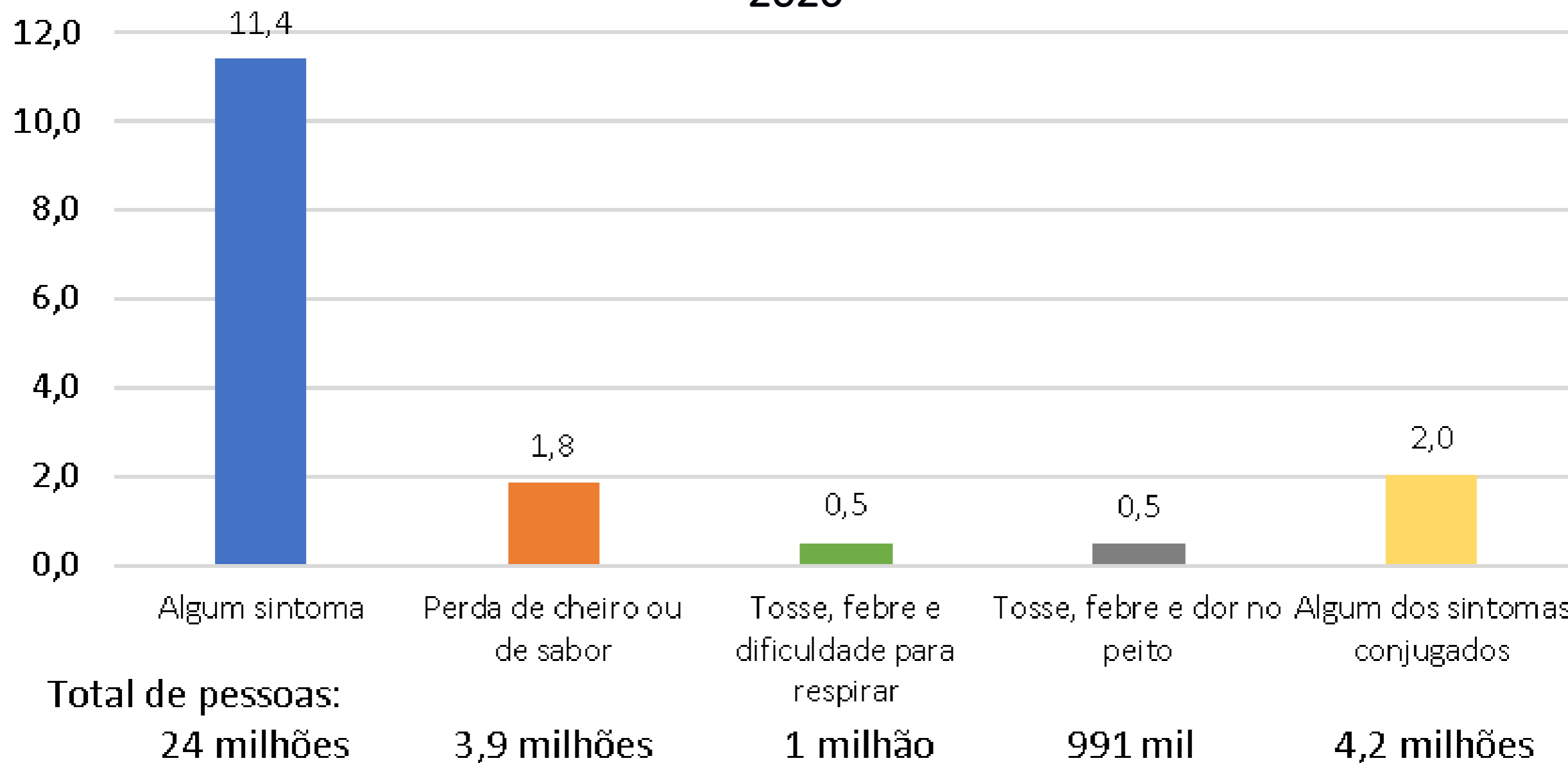
- A PNAD Covid **NÃO** investiga o diagnóstico médico de sintomas relacionados a síndromes gripais.
- São os sintomas referidos pelos moradores, na semana de referência.
- O morador pode indicar que teve mais de um sintoma.

Sintomas pesquisados:

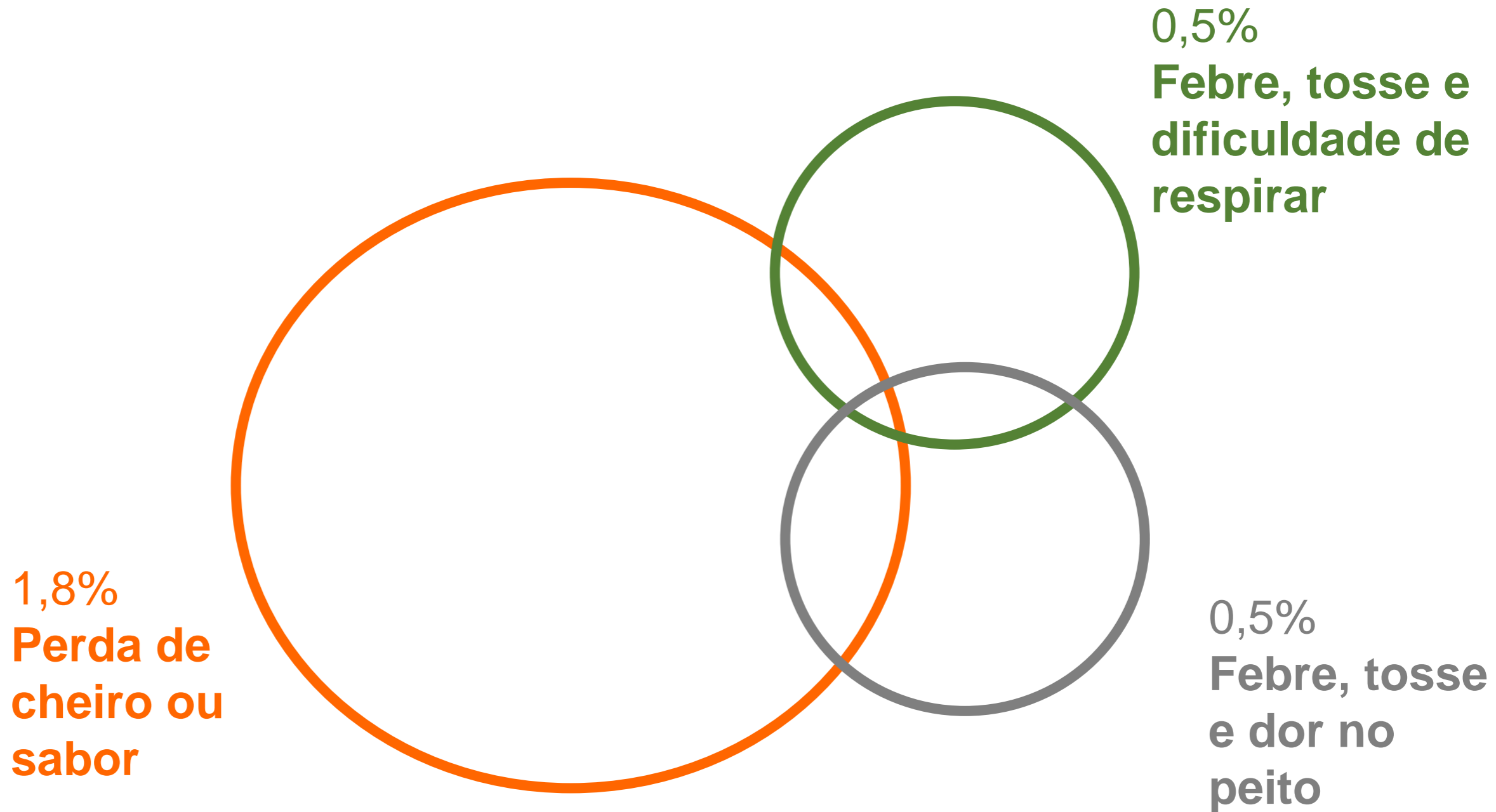
1. Febre
2. Tosse
3. Dor de garganta
4. Dificuldade para respirar
5. Dor de cabeça
6. Dor no peito
7. Náusea
8. Nariz entupido ou escorrendo
9. Fadiga
10. Dor nos olhos
11. Perda de cheiro ou de sabor
12. Dor muscular

- Em decorrência da pandemia de COVID19, a literatura¹ na área da saúde têm identificado alguns sintomas que podem estar mais associados à presença do vírus COVID19.
- Neste sentido, e seguindo esta literatura, foi possível conjugar os sintomas de forma a apresentar um indicador síntese de pessoas que referiram ter algum dos sintomas conjugados.
- Os sintomas utilizados foram:
 - perda de cheiro ou de sabor; ou
 - tosse e febre e dificuldade para respirar; ou
 - tosse e febre e dor no peito.

Percentual de pessoas que informaram ter apresentado algum dos sintomas pesquisados no total da população, por tipo de sintoma (%) – Brasil, Maio de 2020



Sintomas conjugados no total da população - Maio



Sintomas conjugados no total da população - Maio

2%

Com sintomas conjugados (em algum dos três grupos)

1,8%

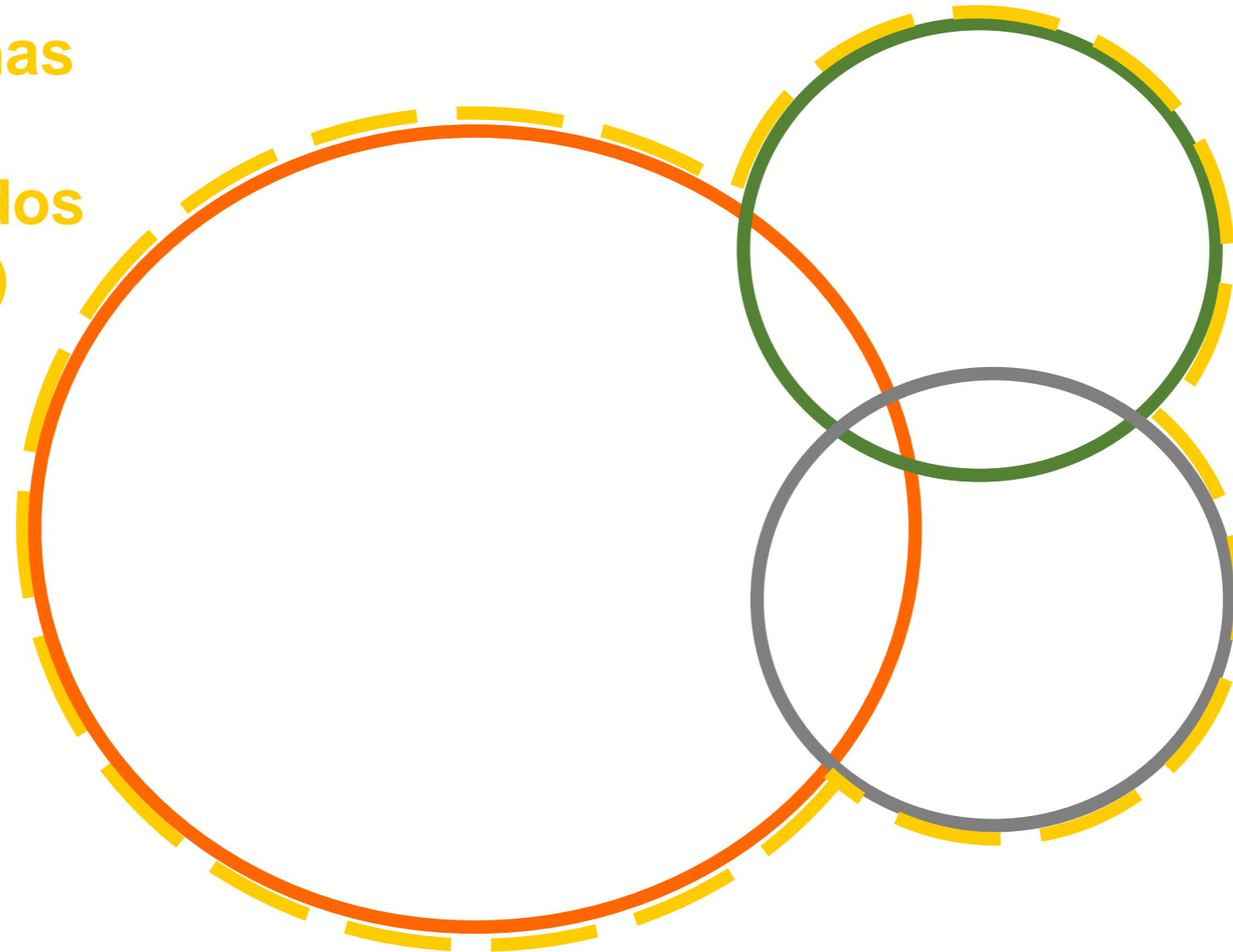
Perda de cheiro ou sabor

0,5%

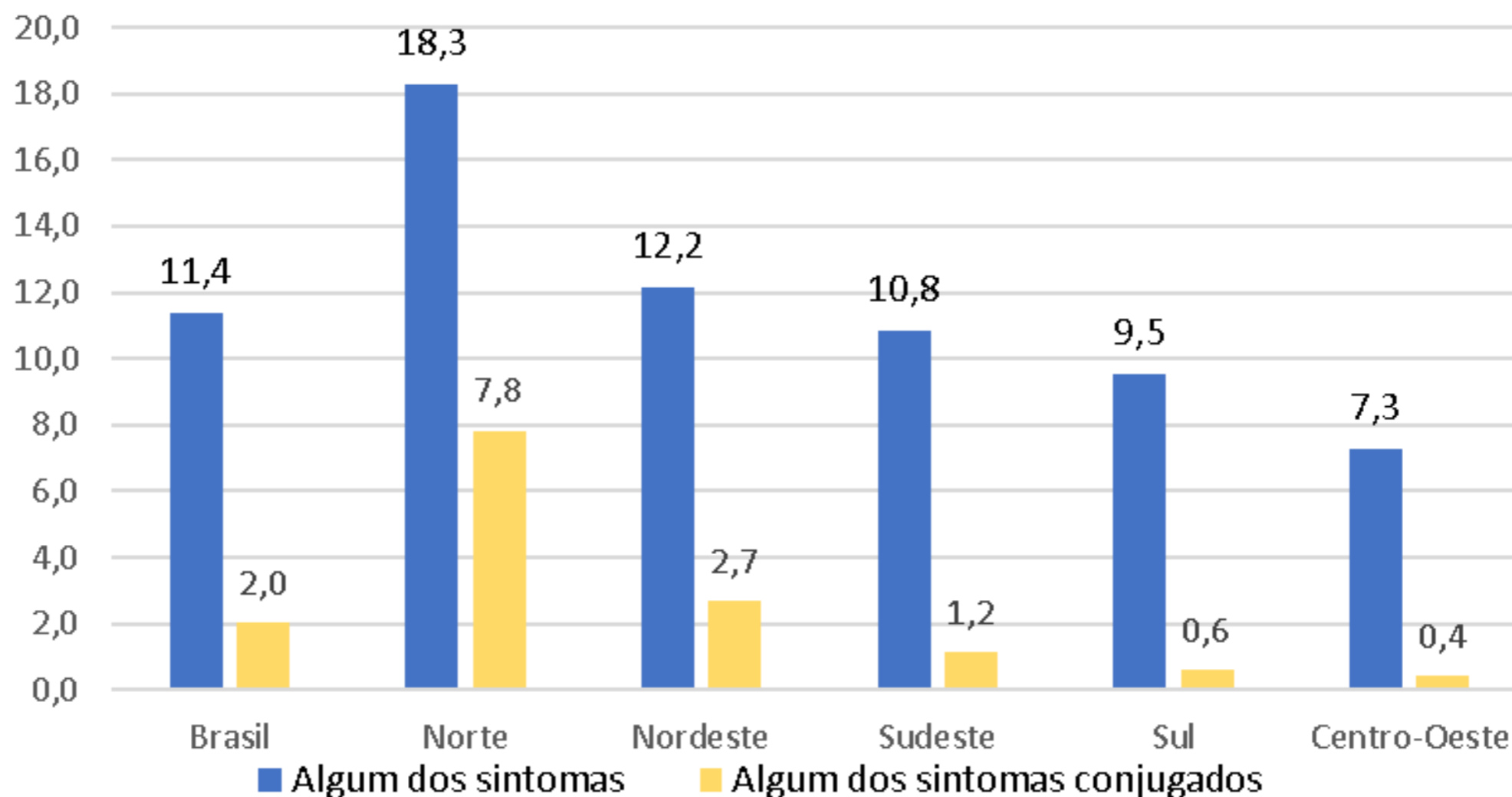
Febre, tosse e dificuldade de respirar

0,5%

Febre, tosse e dor no peito



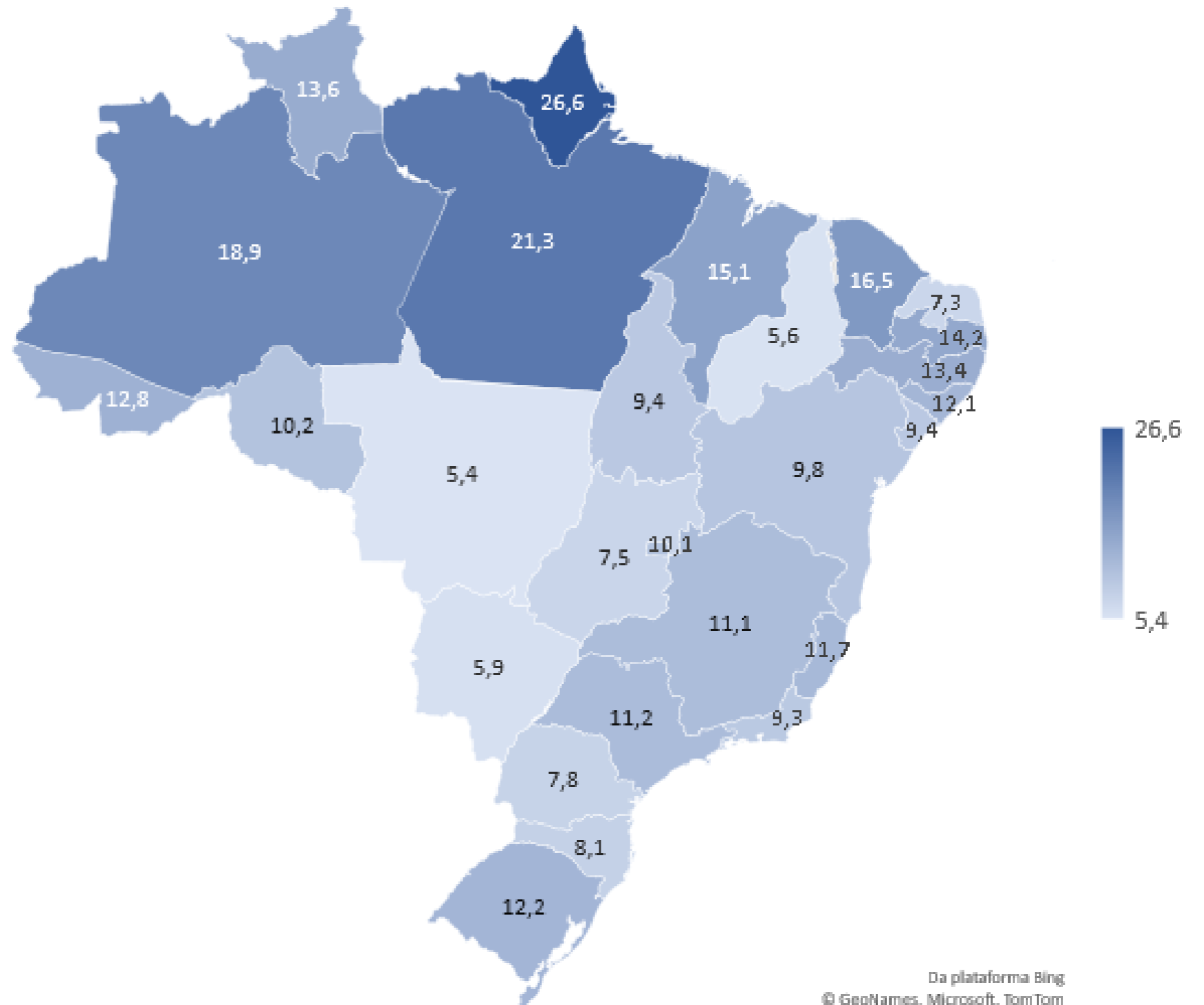
Percentual de pessoas que informaram ter apresentado algum dos sintomas pesquisados ou algum dos sintomas conjugados, no total da população (%) – Brasil e Grandes Regiões, Maio de 2020



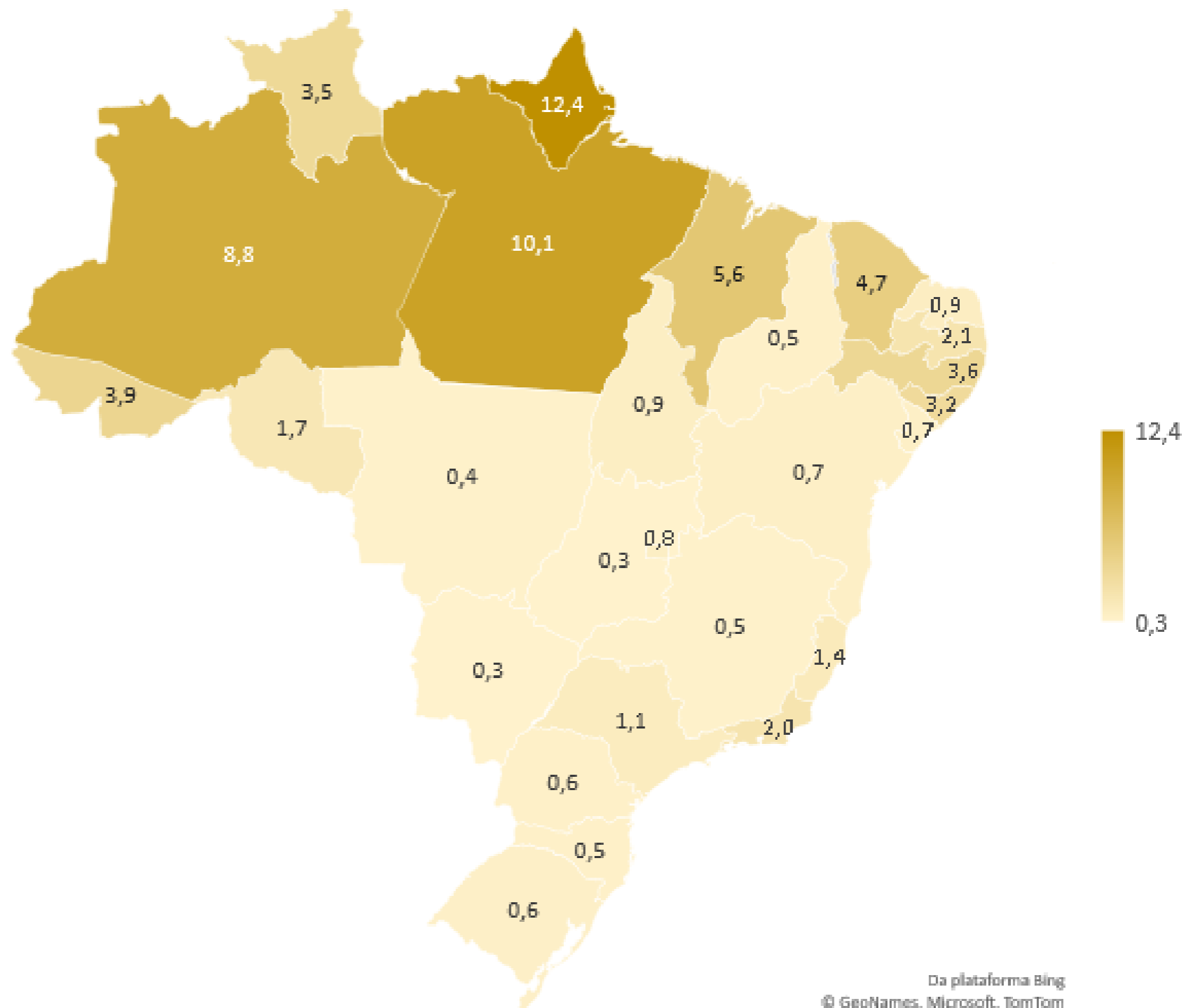
Total de pessoas:

■	24 milhões	3,3 milhões	7 milhões	9,6 milhões	2,9 milhões	1,2 milhão
■	4,2 milhões	1,4 milhão	1,5 milhão	1 milhão	177 mil	73 mil

Percentual de pessoas que apresentaram algum dos sintomas pesquisados de síndromes gripais no total da população (%) – UF, Maio de 2020



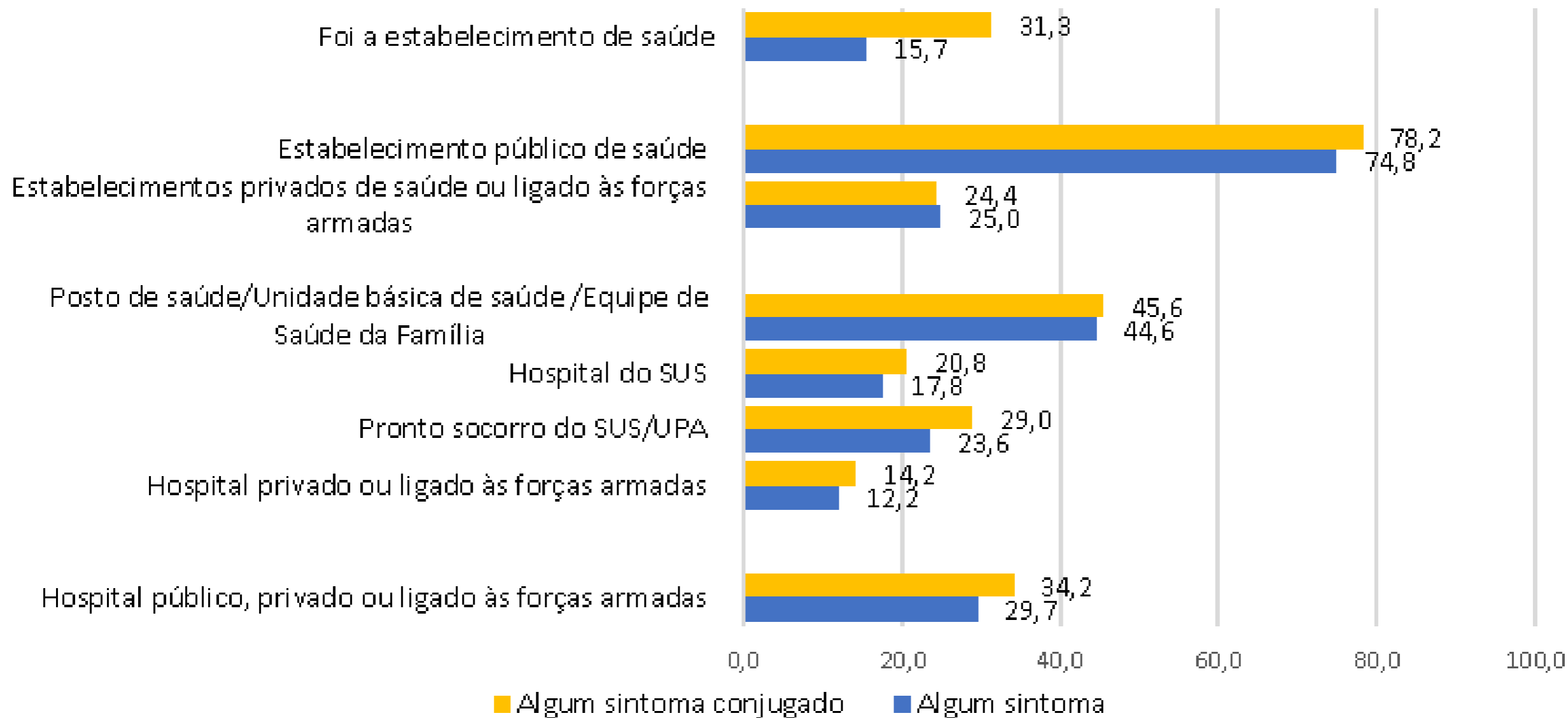
Percentual de pessoas
que apresentaram algum
dos sintomas conjugados
no total da população (%)
– UF, Maio de 2020



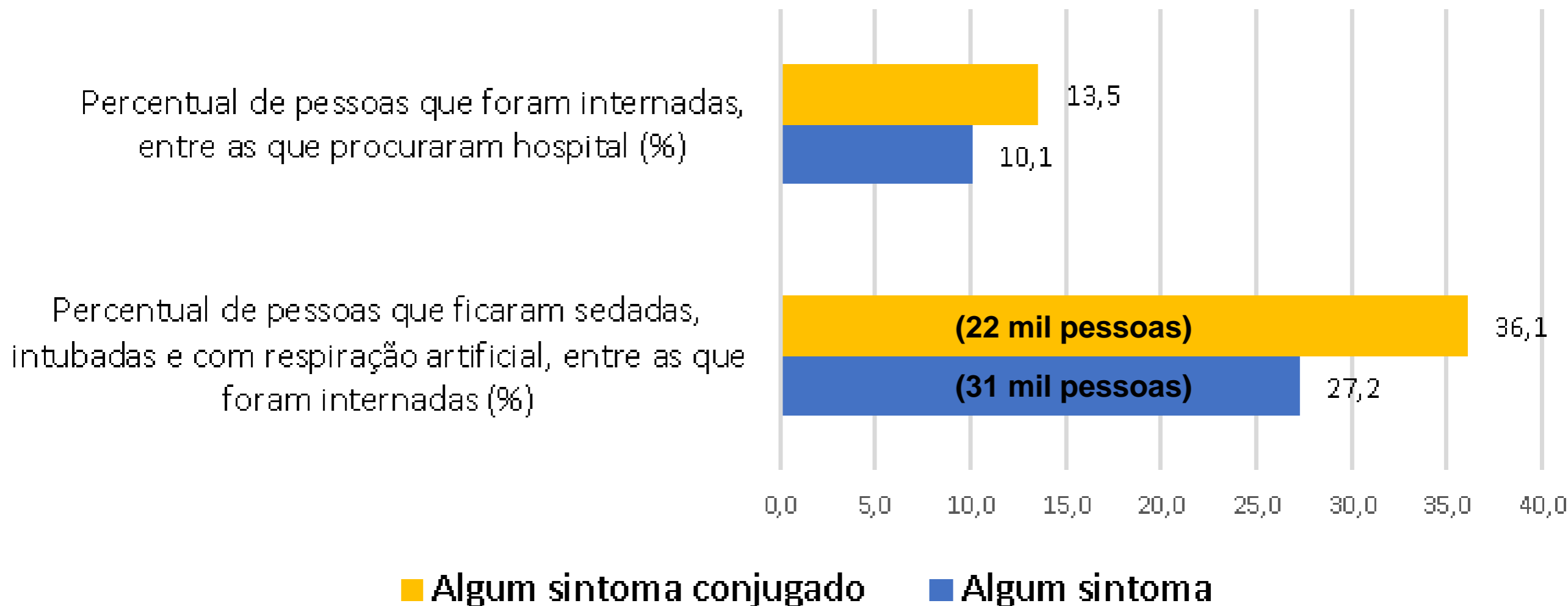
Perfil das pessoas com sintomas

Sexo, grupos de idade, cor ou raça e nível de instrução	Distribuição da população	<u>Distribuição das pessoas com:</u>	
		Algum sintoma	Algum sintoma conjugado
Homem	48,9	43,3	42,6
Mulher	51,1	56,7	57,4
0 a 29 anos	44,5	34,6	33,7
30 a 59 anos	41,2	50,6	55,2
60 anos ou mais	14,2	14,8	11,1
Branca	44,1	40,3	28,3
Preta ou parda	54,8	58,2	70,0
Sem instrução ao fundamental incompleto	40,9	32,8	28,3
Fundamental completo ao médio incompleto	16,1	16,3	19,2
Médio completo ao superior incompleto	29,8	34,8	40,0
Superior completo ou pós-graduação	13,2	16,0	12,5

Percentual de pessoas que informaram ter apresentado algum dos sintomas no total da população, por procura a estabelecimento de saúde e local procurado (%) – Brasil, Maio de 2020



Percentual de pessoas que foram internadas em hospital, por status de intubação, segundo o tipo de sintoma apresentado (%) – Brasil, Maio de 2020



Referências

- 1) Wu Z, McGoogan JM. Characteristics of and important lessons from the coronavirus disease 2019(COVID-19) outbreak in China: summary of a report of 72 314 cases from the Chinese Center for Disease Control and Prevention. JAMA. 2020; 323(13):1239-42. doi:10.1001/jama.2020.2648
- 2) British Medical Journal (BMJ) Best Practice. COVID-19. Disponível em: <https://bestpractice.bmj.com/topics/en-gb/3000168/history-exam>
- 3) Lapostolle, F., Schneider, E., Vianu, I. et al. Clinical features of 1487 COVID-19 patients with outpatient management in the Greater Paris: the COVID-call study. Intern Emerg Med (2020). <https://doi.org/10.1007/s11739-020-02379-z>
- 4) Menni, C., Valdes, A.M., Freidin, M.B. et al. Real-time tracking of self-reported symptoms to predict potential COVID-19. Nat Med (2020). <https://doi.org/10.1038/s41591-020-0916-2>

COMBATE
À COVID-19

SAÚDE

PNAD COVID

**IBGE INICIA PESQUISA
POR TELEFONE
ENTREVISTAS DURAM
10 MINUTOS**

#NinguémFicaPraTrás



OBRIGADO



PESQUISA
PNAD COVID19 IBGE

DOE UM POUCO
DO **SEU TEMPO**
E FAÇA TODA
DIFERENÇA.